



TROPAS DE MONTAÑA



REVISTA TROPAS DE MONTAÑA HECHA EN LAS ALTURAS Nº 013 JULIO 2025 - AÑO LXXXV



MINISTERIO
DE DEFENSA





ÍNDICE

Portada: JTAC. Comunicando coordenadas y situación enemiga.
Autor: David Gallego

EDITA:



Paseo de la Castellana 109, 28046 Madrid

DIRECCIÓN

GB. ANTONIO ORTIZ MARTÍNEZ. JEFE DEL MTM

CONSEJO DE REDACCIÓN

COR. FRANCISCO DE ASÍS IRANZO LACAMBRA
COR. LUIS ROMÁN SÁNCHEZ PONS
TCOL. CARLOS ARRIBAS ARAGUÁS
TCOL. DOMINGO RODRÍGUEZ CUEVAS
TCOL. ADRIÁN AYORA HIRSCH
TCOL. SEBASTIÁN DORADO SANTOS

FOTOGRAFÍA, DISEÑO Y MAQUETACIÓN

CBO. 1.º DAVID GALLEGO BEDOYA

COLABORADORES

COR. FÉLIX DAVID VAQUERIZO RODRÍGUEZ
COR. ÁNGEL CEREZUELA MAESO
TCOL. JAVIER MORENO BARDAVÍO

IMPRIME

Ministerio de Defensa

NIPO 083 -19-055-X (edición en línea)

ISSN 2659-5818 (edición en línea)

NIPO 083 -19-056-5 (edición impresa)

Depósito legal M 22241-2023

Catálogo General de Publicaciones Oficiales: cpage.gob.es

Catálogo de Publicaciones de Defensa: publicaciones.defensa.gob.es

Esta revista se puede solicitar en papel en la modalidad de impresión bajo demanda.

REDACCIÓN Y DISTRIBUCIÓN

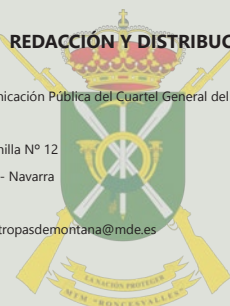
Oficina de Comunicación Pública del Cuartel General del Mando de Tropas de Montaña

C/ General Chinchilla Nº 12

31002 Pamplona - Navarra

Tfn. 8877136

E-mail: mandodetropasdemontana@mde.es



ARTÍCULOS

PRESENTACIÓN

GB. Antonio Ortiz Martínez. Jefe del Mando de Tropas de Montaña 5

EDITORIAL

Tcol. Sebastián Dorado Santos. Jefe OFCOM CGMTM 7

OFCOM

FELICITACIÓN INGRESADOS EN ACADEMIAS MILITARES 9

UN «FAST ROPE» HISTÓRICO Y UN PUENTE CON LA SOCIEDAD: EL DÍA DE LAS FUERZAS ARMADAS EN PAMPLONA 2025

Cbo. 1.º David Gallego Bedoya. OFCOM CGMTM 11

ZOOM A LA ACTUALIDAD DE LAS UNIDADES

CGMTM, RICZM 64, RICZM 66. 12

UNIDADES

EL SENDERO DEL MANDO DE TROPAS DE MONTAÑA
Tcol. Carlos Arribas Araguás. Jefe del Estado Mayor del MTM 19

ACTIVIDAD DE SEGURIDAD COOPERATIVA TÚNEZ 02/25

Tte. Adrián Fernández Souto. Jefe de la SERECO del BCZM «Montejurra» I/66 22

INSTRUCCIÓN EN LA CRESTA DE LOS CARACOLES (ÁLAVA)

Tte. Adrián Fernández Souto. Jefe de la SERECO del BCZM «Montejurra» I/66 24

DOCTRINA

EL ÁRTICO ¿ESCENARIO PARA UN CONFLICTO SEGURO?
Tcol. Javier Moreno Bardavío. Analista de la JADM 27

PRINCIPIOS DOCTRINALES DEL COMBATE EN MONTAÑA: EL PUNTO DE VISTA FRANCÉS

Cap. Antonio Pérez Urieta. Jefe de la 1.ª Cía. del BCZM I/66 32

FORMACIÓN

DESAFIANDO LOS ELEMENTOS: WINTER WARFARE COURSE 2025 EN LAS PROXIMIDADES DEL CÍRCULO POLAR ÁRTICO
Cap. Fernando Gómez Marín. Jefe de la 3.ª Cía. del BCZM I/66 34

JORNADAS TIRADORES DE PRECISIÓN DEL BCZM «MONTEJURRA» I/66

Sgto. Edwin Andrés Quinche Valencia. Encargado de la instrucción TIRPEC del BCZM I/66 39

PREPARACIÓN

EX. MOUNTAIN GLACIER 25
Tte. Víctor Torres Punter. Cía Esquiadores-Escaladores I/64 43

ULTRAFONDO Y ESPÍRITU DE SACRIFICIO: EL «GALICIA» 64 BRILLA CON UN 2.º PUESTO POR EQUIPOS EN LOS 101 KM DE LA LEGIÓN

Tte. Pablo Vázquez Casanoves. Jefe Sc. Armas de apoyo 2.ª Cía. BCZM I/64 45

«SOPLA EL VIENTO EN CABO VERDE»

Cap. Antonio Pérez Urieta. Jefe de la 1.ª Cía. del BCZM I/66 48

GMAM

EXPEDICIÓN GMAM A CORDILLERA DARWIN, TIERRA DE FUEGO
Sgto. Salvador Geli Ramiro. Componente del GMAM 51

HISTORIA

EL ESCUDO DEL REGIMIENTO «GALICIA»
SBMY. Antonio Tena Sanz. RICZM «Galicia» 64 53

CAMPAÑA ANTÁRTICA

MISIÓN EN LA ANTÁRTIDA: UN TRABAJO PARA LOS GUÍAS DE MONTAÑA DEL EJÉRCITO
Bg. Alfredo Ojanguren Lazzano. RICZM «Galicia» 64 57

CHASCARRILLO

TIRO AL PLATO
Cor. Félix David Vaquerizo Rodríguez. 61



PRESENTACIÓN

TROPAS DE MONTAÑA

Estimados lectores, es para mí un honor dirigirme a todos por primera vez como jefe del Mando de Tropas de Montaña «Roncesvalles» para presentar este número de la revista «Tropas de Montaña», una ventana a las actividades, las vivencias y las experiencias del personal que forma parte de unas unidades especializadas, pero que, ante todo, son unas unidades de combate. Pero esta revista sirve, sobretodo, para poner en valor las cualidades y valores del cazador de montaña.

Tras cuatro años de su «refundación», el Mando de Tropas de Montaña se enfrenta a un futuro ilusionante a corto y medio plazo.

En la parte organizativa está en estudio un incremento de capacidades para dotarle de unidades de apoyo al combate y apoyo logístico al combate propios y orgánicos, imprescindibles para el combate especializado que las unidades de montaña desarrollan y que precisan para actuar en los ambientes más complejos e inciertos en los que este Mando está llamado a operar. Ya se están dando los primeros pasos y, así, el curso de montaña que se ha convocado recientemente ya incluye plazas de oficiales y suboficiales para las especialidades fundamentales de ingenieros y artillería.

En la parte operativa caben destacar dos asuntos de gran interés. El primero es la inclusión en el plan de disponibilidad junto a las brigadas de combate, lo que conlleva nuestro despliegue en la misión Libre Hidalgo (Líbano) a partir de mayo del año 2026. El segundo es la participación de manera continuada en ejercicios en zonas de clima frío extremo; así está previsto que un Grupo Táctico participe el año 2026 en el ejercicio Cold Response (organizado por el ejército noruego) y se están dando los primeros pasos para la participación en 2027 en el ejercicio Valiant Defender (organizado por OTAN).

Aparte de estos dos asuntos, que implicarán a un elevado número de miembros del Mando de Tropas de Montaña, hay otros asuntos que, aunque impliquen una participación menor, no resultan menos importantes. A nivel internacional se está consolidando la participación de oficiales y suboficiales en cursos específicos relacionados con el combate en zonas de montaña y de clima frío extremo, en Noruega, en Suecia o en Austria (incluso se ha solicitado nuestra participación como ponentes e instructores) y se está incrementando la participación en ejercicios con ejércitos amigos y aliados. A nivel nacional se está impulsando la consideración de unidades del Mando de Tropas de Montaña como fuerzas de apoyo a operaciones especiales (FAOE) y se ha propuesto la creación, en aquellos Cuarteles Generales que tengan que desarrollar operaciones en zonas de montaña y de clima frío, de una célula específica de montaña constituida por personal experto y titulado del Mando de Tropas de Montaña que puedan asesorar técnicamente.

Se espera mucho del Mando de Tropas de Montaña, pero estoy firmemente convencido que el éxito está asegurado, porque cuenta con excelentes profesionales, su principal activo.



Hoy, el Mando de Tropas de Montaña es una unidad cohesionada y con un elevado nivel de preparación y de disponibilidad, capacitada para afrontar con éxito cualquiera de las misiones que se le puedan encomendar, dentro o fuera de nuestras fronteras. Ello se debe en gran medida a la dedicación, esfuerzo y liderazgo ejemplar de mi predecesor, el General de Brigada D. Francisco Germán Martínez Lozano. Pero también se debe, sin duda, a la labor callada, humilde y esforzada de sus componentes, los cazadores de montaña, unos soldados animados por un espíritu especial que es forjado mediante la instrucción diaria en un entorno implacable y hostil donde la naturaleza impone su ley, donde existe un riesgo físico real y tangible y donde los errores siempre se pagan.

Una labor que, sin duda, se puede resumir en una sola palabra: compromiso.

Compromiso para afrontar cualquier reto, porque quien es capaz de lo más duro, lo más difícil y lo más arriesgado puede afrontar con garantía cualquier misión o cometido que se le asigne. Y este compromiso se manifiesta en dos aspectos fundamentales:

En primer lugar compromiso con el cumplimiento de la misión, sea cual sea su carácter, anteponiéndolo por encima de cualquier otro condicionante.

En segundo lugar compromiso para, no sólo alcanzar los más altos niveles en la preparación, sino para mejorarla continuamente, adaptándose a los nuevos retos que se plantean. Y para ello el cazador de montaña cuenta el mejor campo de instrucción, la montaña, que entre otras cosas, nos enseña el verdadero significado de la superación con cada paso hacia la cumbre.

Espero, estimados lectores, que a lo largo de las páginas de esta revista disfruten de la actualidad de una unidad operativa, eficaz, disponible y resolutive, una unidad de élite, una unidad de altura.

Antonio Ortiz Martínez
Gral. Jefe del Mando de Tropas de Montaña

PRESENTACIÓN 5



EDITORIAL

Hace pocas fechas que se publicó el último número de nuestra revista y estamos con la nueva edición, la que hace el número trece. La actualidad cada vez va a más velocidad en la sucesión de noticias de mayor o menor impacto en nuestro ámbito, ya sean a nivel mundial o nacional.

A modo de resumen rápido: El Papa Francisco falleció a finales de mes de abril y fue elegido León XIV, americano con raíces maternas españolas y que ha visitado varias ciudades en sus viajes a España.

Continúa la crisis comercial entre China y EEUU. Se ha establecido por parte de los Estados Unidos un incremento en los aranceles a productos europeos. El conflicto entre Israel-Hamás con varios ceses de fuego fallidos y un cada vez más elevado coste humanitario en la franja de Gaza va camino de perpetuarse en el tiempo. Existen protestas populares en Israel que exigen la paz y liberación de rehenes, pero dichas demandas no avanzan.

Se están llevando a cabo varias cumbres de cara a afrontar un posible acuerdo de paz para poner fin a la guerra entre Rusia y Ucrania. El presidente de los Estados Unidos convoca y lidera las diferentes reuniones entre todos los actores: los contendientes, Estados Unidos, Europa y la OTAN. Hablan de garantías de seguridad tipo OTAN para Ucrania en vez de su adhesión y se impulsa un eventual encuentro entre Zelenski y Putin.

En España sufrimos un apagón masivo a nivel nacional con graves efectos en transportes, comunicaciones y servicios esenciales y que tuvo al país en vilo la jornada del 28 de abril.

España asistió a la cumbre de la OTAN donde se comprometió con el resto de aliados a aumentar el gasto militar.

Con España sumergida en plenas vacaciones se vive el verano con la ola de incendios que más superficie ha quemado en nuestro país desde que se tiene constancia: más de 350.000 hectáreas. Son varias las comunidades autónomas devastadas por el fuego y muchos los damnificados de una u otra manera. Las pérdidas materiales son incalculables y lamentablemente ya hay fallecidos como consecuencia de los incendios que asolan España. La Unidad Militar de Emergencias está desplegada desde junio y personal de la División San Marcial contribuye a este despliegue, desde la segunda quincena de agosto, sumando más de 3.000 efectivos en total, en la lucha contra el fuego. Muchos en ataque directo y la mayoría en apoyo logístico a los efectivos y a damnificados ayudando a la evacuación y control de poblaciones afectadas.

Algunas comunicaciones terrestres están afectadas impidiendo la circulación normal de trenes y de vehículos con Madrid aumentando el caos en esta época de vacaciones.

El Gobierno declarará zonas de emergencias y apoyará con recursos para la reconstrucción de las comunidades afectadas.

Mientras, seguiremos con nuestro día a día, preparándonos para ser empleados allí donde se nos necesite. Que disfruten de la revista.



Felicitemos con orgullo a nuestros compañeros que han ingresado en la Academia General Militar y Academia General Básica de Suboficiales. Su esfuerzo y dedicación son ejemplo para todos. Les deseamos el mayor de los éxitos en esta nueva etapa formativa y esperamos verles pronto de regreso en nuestras unidades, enriquecidos y preparados para los retos que nos esperan.

Cazadores ingresados en la Academia General Militar

<i>Cabo D. Pol Goldar Fandiño</i>	<i>RICZM Galicia 64</i>
<i>Soldado D. Ignacio María Cia Ilarregui</i>	<i>RICZM América 66</i>
<i>Soldado D. Ismael Navarro Escors</i>	<i>RICZM América 66</i>

Cazadores ingresados en la Academia Central de la Defensa (Medicina)

<i>Soldado D. Tomás Domínguez Del Corral</i>	<i>RICZM Galicia 64</i>
--	-------------------------

Cazadores ingresados en la Academia General Básica de Suboficiales

<i>Soldado D. David Adán Martín</i>	<i>RICZM Galicia 64</i>
<i>Soldado D. Jesús Arias Casares</i>	<i>RICZM Galicia 64</i>
<i>Soldado D. Ronny Steven Astudillo Granda</i>	<i>RICZM Galicia 64</i>
<i>Soldado D. Valentí Escala Boixader</i>	<i>RICZM América 66</i>
<i>Soldado D. Sebastián González Calderón</i>	<i>RICZM América 66</i>
<i>Soldado D. Jorge González Jiménez</i>	<i>RICZM América 66</i>
<i>Soldado D. Pablo Hernández González</i>	<i>RICZM Galicia 64</i>
<i>Soldado D. Joxe López Méndez</i>	<i>RICZM América 66</i>
<i>Soldado D. José Javier López Vivar</i>	<i>RICZM América 66</i>
<i>Soldado D. Carlos Martínez Ayala</i>	<i>RICZM América 66</i>
<i>Soldado D. Víctor Morales Pérez</i>	<i>RICZM Galicia 64</i>
<i>Soldado D. Javier Moreno Cid</i>	<i>RICZM Galicia 64</i>
<i>Soldado D. Óscar Moreno León</i>	<i>RICZM América 66</i>
<i>Soldado D. Adrián Pallares Arnau</i>	<i>RICZM Galicia 64</i>
<i>Soldado D. Juan Paredes Díaz</i>	<i>RICZM Galicia 64</i>
<i>Soldado D. Jaime Peralta Sánchez</i>	<i>RICZM Galicia 64</i>
<i>Soldado D. José Pérez Tomas</i>	<i>RICZM América 66</i>
<i>Soldado D. Agustín Pulido Gómez</i>	<i>RICZM América 66</i>
<i>Soldado D. Alejandro Roldán Martínez</i>	<i>RICZM Galicia 64</i>
<i>Soldado D. Sergio Soriano Ramos</i>	<i>RICZM Galicia 64</i>
<i>Soldado D. Mateo Torres Córdova</i>	<i>RICZM América 66</i>



UN «FAST ROPE» HISTÓRICO Y UN PUENTE CON LA SOCIEDAD: EL DÍA DE LAS FUERZAS ARMADAS EN PAMPLONA 2025

Como componente de la Oficina de Comunicación Pública del Mando de Tropas de Montaña, tuve la oportunidad de participar en las actividades complementarias del Día de las Fuerzas Armadas 2025 en Pamplona, y la experiencia fue, sin duda, profundamente positiva. Esta vez, mi labor en comunicación como fotógrafo, me permitió capturar momentos clave y observar de cerca la interacción de nuestros cazadores con el público. Para mí, estos eventos son cruciales; representan una oportunidad inestimable para disipar mitos y mostrar a la sociedad la esencia de nuestras Fuerzas Armadas.

La demostración de técnicas especiales de inserción mediante «fast rope» llevada a cabo por el Batallón de Helicópteros de Maniobra III y el Regimiento «América» 66 desde un helicóptero NH90 fue el momento culminante. No solo porque marcaba un hito al ser la primera vez que se ofrecía una demostración de este tipo en Pamplona, sino por la reacción que provocó. Observar la precisión y habilidad de mis compañeros mientras descendían fue inspirador, y más aún, ver cómo esa destreza generaba gran expectación en el público.

La actividad se realizó en pleno centro de Pamplona, en la Ciudadela, una fortificación militar que perteneció al Ejército de Tierra hasta el 21 de mayo de 1964. El simbolismo del lugar dio aún más relevancia al evento, conectando pasado y presente de nuestras Fuerzas Armadas.

Tuve la oportunidad de interactuar directamente con niños y adultos y me impresionó el gran interés que mostraron por conocer la preparación y el material que el Ejército de Tierra utiliza en la actualidad. Sus preguntas, curiosas y directas, son el mejor indicador de que estamos logrando nuestro objetivo de acercamiento. Mi cámara fue testigo de esa curiosidad y de las sonrisas en sus rostros. Complementando la demostración operativa y el concierto ofrecido por la unidad de música de la División San Marcial, la jornada se enriqueció con una exposición fotográfica que ofreció una mirada a nuestro trabajo diario. También se dispuso una muestra de material de las unidades de montaña, permitiendo al público ver y tocar el equipamiento que usamos. Además, se instaló un rocódromo, que brindó una actividad de participación directa para los asistentes, especialmente para los más jóvenes, acercándolos a las actividades que realizamos. Todo ello permitió mostrar otra faceta de nuestra institución y fomentar una mayor cercanía.

Para quienes formamos parte de las Fuerzas Armadas, es vital que la sociedad comprenda nuestra dedicación, nuestra preparación y, sobre todo, nuestra vocación de servicio. Actividades como las vividas en Pamplona son esenciales para fortalecer el vínculo cívico-militar, fomentar la transparencia y construir una confianza mutua. Ver la receptividad y el entusiasmo del público en Pamplona refuerza mi convicción de que este tipo de iniciativas son la mejor vía para que la población reconozca el compromiso y la entrega de los hombres y mujeres que, día a día, servimos a España. Espero sinceramente que este tipo de actividades puedan repetirse con más asiduidad, ya que es una satisfacción inmensa ser testigo de cómo estos encuentros transforman percepciones y construyen puentes.

ZOOM A LA A DE LAS UN

CGMTM

CELEBRACIÓN DEL CUARTO ANIVERSARIO DEL MANDO DE TROPAS DE MONTAÑA «RONCESVALLES»

El 18 de febrero de 2025, el Mando de Tropas de Montaña «Roncesvalles» celebró su cuarto aniversario con una marcha conmemorativa desde Rioseta hasta el Ibón de Tortiellas en el pirineo oscense. La actividad reunió a las unidades que integran el Mando de Tropas de Montaña: el Cuartel General del MTM, el RICZM «Galicia» 64 y el RICZM «América» 66.

Al finalizar la marcha, el General Jefe del Mando de Tropas de Montaña, Excmo. Sr. D. Francisco Germán Martínez Lozano, dirigió unas emotivas palabras a los presentes. En su discurso, destacó el sacrificio y la dedicación de cada uno de los miembros de las unidades, subrayando la importancia de la preparación constante, la camaradería y la capacidad de superar cualquier adversidad.

Resaltó la importancia de la fortaleza de un equipo que ha demostrado su valía a lo largo de estos años. Se han alcanzado grandes logros, y todo ello gracias al esfuerzo colectivo y a la dedicación individual de cada componente de nuestras unidades. Estos cuatro años han sido solo el inicio y nuestra misión, como siempre, será garantizar la seguridad de nuestra nación en los entornos más difíciles. Agradeció el trabajo y compromiso y animó a seguir mejorando camino de la excelencia.



ACTUALIDAD UNIDADES

CELEBRACIÓN DEL «DÍA DE LAS UNIDADES DE MONTAÑA» EN BERRIOPLANO (NAVARRA)

Organizado por el Mando de Tropas de Montaña el 31 de mayo se ha celebrado el Día de las Unidades de Montaña en la localidad de Berrioplano (Navarra).

El Mando de Tropas de Montaña conmemoró el 126 aniversario de la creación de las Unidades de Montaña con una parada militar en el Acuartelamiento «Aizoáin» presidida por el Coronel Jefe del Mando de Tropas de Montaña «Roncesvalles» Ilmo. Sr. D. Antonio Ortiz Martínez. Durante el acto se leyó el Real Decreto por el que se crearon las Unidades de Montaña en 1899 siendo Ministro de la Guerra el General D. Camilo García de Polavieja.

Las fuerzas que formaron pertenecen a los dos Regimientos de Cazadores de Montaña que conforman el Mando de Tropas de Montaña. Posteriormente el coronel Ortiz se dirigió a los presentes en su alocución invitando a mirar al «futuro ilusionante» que debemos afrontar.

Por último y tras cantar el Himno de las Tropas de Montaña las unidades desfilaron por el interior del acuartelamiento, con la Enseña Nacional para finalizar el acto militar.



RICZM 64



LA CÍA EE 1/64 PRESENTE EN EL «WINTER WARFARE COURSE»

Del 9 al 29 de marzo, dos componentes de la Cía. EE del RICZM «Galicia» 64 participaron en el reconocido Winter Warfare Course (Curso de Combate Invernal) en el Arctic Warfare Center del ejército sueco. Este curso, que se llevó a cabo en la región ártica al norte de Suecia, reunió a militares de diversos países de la OTAN. El objetivo fue perfeccionar las técnicas específicas de combate en condiciones de frío extremo para operar con eficacia en ambientes donde las temperaturas llegan a los -20° C.

El programa se centró en la capacitación integral para sobrevivir y mantener la operatividad en un entorno extremadamente frío, tanto en actividades diurnas como nocturnas. Además, se realizaron ejercicios de supervivencia, en los que los militares aprendieron a operar en solitario y a aplicar las técnicas de enmascaramiento de los rastros tanto visuales como térmicos, para evitar la detección por parte de los drones y unidades enemigas.

Uno de los aspectos fundamentales del curso fue el desarrollo de todas las técnicas necesarias para la prevención de congelaciones e hipotermia, la principal amenaza en estos entornos.

Los cazadores del Galicia, demostraron su capacidad para garantizar la funcionalidad de su equipo en condiciones extremas, algo fundamental en cualquier operación militar en el Ártico o en otros entornos similares. Además, las actividades incluyeron múltiples ejercicios de tiro en nieve y sobre esquís, lo que les permitió exprimir al máximo las capacidades de todo el equipo de combate con el que están dotadas nuestras unidades de montaña.

Este tipo de actividad es esencial para garantizar que las unidades de montaña del Ejército de Tierra español estén preparadas para actuar en cualquier escenario de combate en condiciones extremas. Además, contribuye a reforzar la cooperación y la interoperabilidad con los ejércitos aliados de la OTAN. Sin duda, este curso refuerza las capacidades y competencias de la compañía de Esquiadores para poder ser empleada en operaciones internacionales en climas fríos y extremos.



EL BATALLÓN DE CAZADORES DE MONTAÑA «PIRINEOS» I/64 CULMINA EL EJERCICIO DE GRUPO DE ALFAS EN EL CMT «RENEDO-CABEZÓN»

El BCZM «Pirineos» I/64 del RICZM «Galicia» 64, ha llevado a cabo del 19 al 23 de mayo, un exigente ejercicio de instrucción y adiestramiento de sus compañías en el Campo de Tiro de Renedo Cabezón (Valladolid).

Durante el Grupo de Alfas dirigidas, se ha puesto a prueba su capacidad operativa en un entorno realista. Durante varios días, las compañías del batallón han realizado una amplia variedad de actividades tácticas orientadas al adiestramiento y la mejora de su preparación para el combate en alta intensidad.

Se han incluido ejercicios de tiro de precisión y de fuego real hasta nivel sección, tiro con morteros y movimientos tácticos en vehículos, poniendo especial énfasis en la coordinación entre unidades y el realismo de las situaciones simuladas. Estas actividades han sido diseñadas para reforzar la cohesión, la eficacia en el empleo de armamento y la capacidad de respuesta en operaciones complejas.

Uno de los aspectos más destacados de este ejercicio ha sido el despliegue casi al completo del batallón, lo que implicó el traslado de unos 300 militares y cerca de 40 vehículos desde Jaca hasta Valladolid. Esta operación logística, ejecutada con precisión, no solo representa un adiestramiento en sí misma, sino que también refleja la alta disponibilidad operativa del Batallón de Cazadores Montaña «Pirineos» I/64 para proyectarse rápidamente allí donde sea necesario.

Estas actividades se enmarcan dentro del programa anual de instrucción y adiestramiento del batallón, cuyo objetivo es mantener un elevado nivel de preparación en todos los escenarios operativos posibles.



LOS CAZADORES DEL GALICIA SE FORJAN EN LAS ALTURAS

Durante la semana del 16 al 22 de junio de 2025, especialistas de la Cía. EE I/64 y de la SERECO del BCZM I/64 y del I/66 han llevado a cabo el ejercicio bilateral «Mountain glacier» 25 junto con el ejército francés en el sector montañoso de Chamonix, con el objetivo de consolidar su capacidad operativa en terreno alpino de alta montaña, con presencia de glaciares, aristas técnicas y elevada altitud.

Las actividades realizadas han incluido progresiones tácticas por terreno glaciar, en las que se han aplicado técnicas avanzadas de desplazamiento y rescate en grietas, enfatizando la rapidez y seguridad en la recuperación de efectivos, aspecto clave para garantizar la supervivencia y la continuidad operativa en escenarios hostiles, permitiendo a las unidades perfeccionar su destreza en el manejo de cuerdas, anclajes y maniobras de aseguramiento bajo condiciones variables y desafiantes.

El ejercicio realizado en un entorno ideal para el desarrollo de la resistencia física y mental, además del manejo técnico del terreno alpino ha permitido demostrar la capacidad de despliegue y sostenimiento de los especialistas del MTM en altitudes superiores a los 4.000 metros sobre el nivel del mar, en condiciones de oxígeno limitado y exigente climatología.

La operatividad en este tipo de terreno es fundamental para el adiestramiento de estas unidades, cuya misión táctica requiere adaptabilidad para operar en entornos montañosos de gran altitud y baja presión atmosférica, donde se demanda un alto

grado de especialización en montaña y adaptación a las condiciones hipobáricas, asegurando así la capacidad de intervención en escenarios de alta montaña y difícil acceso.

Como conclusión, el ejercicio ha servido para consolidar la preparación física, técnica y táctica de los especialistas del «Galicia» y del resto del MTM. Esta instrucción refuerza la capacidad de la unidad para llevar a cabo operaciones en terreno montañoso extremo, asegurando la eficacia y el éxito de futuras misiones en contextos internacionales de alta exigencia.



EJERCICIO ACOMI 25: ADIESTRAMIENTO EN MONTAÑA INVERNAL DEL BCZM «MONTEJURRA»

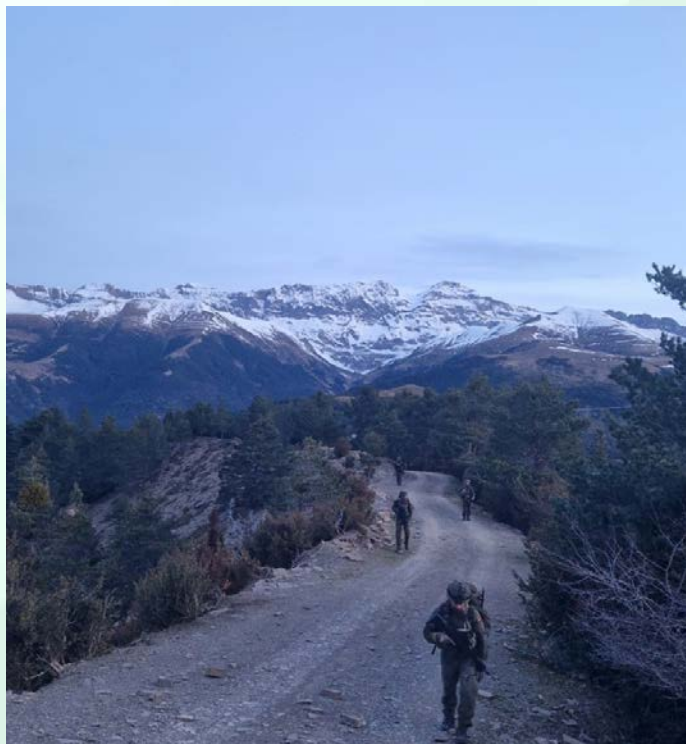
El Batallón de Cazadores de Montaña «Montejurra» I/66, perteneciente al Regimiento de Infantería «América» 66, de Cazadores de Montaña, ha llevado a cabo el ejercicio de Adiestramiento de Combate en Montaña Invernal (ACOMI 25), desarrollado entre el 24 y el 28 de febrero en la zona del Puerto de Cotefablo en el Pirineo aragonés. Estos ejercicios son parte del programa de adiestramiento de la unidad, que tiene como objetivo mejorar la preparación previa al ejercicio principal del Mando de Tropas de Montaña «Infierno Blanco» 2025, en la comarca de Jacetania a partir del 15 de marzo.

El ejercicio ACOMI 25 tuvo como finalidad consolidar los conocimientos tácticos y técnicos adquiridos previamente, así como perfeccionar la capacidad de franqueamiento de obstáculos en montaña invernal bajo condiciones de frío extremo, el avance para el contacto, superación de obstáculos naturales, consolidación de objetivos y ocupación y defensa de posiciones.

El ejercicio se desarrolló en varias fases que incluyeron el planeamiento logístico, el despliegue en zona de operaciones, la ejecución de actividades de combate y la evaluación de los resultados obtenidos.

Durante la fase de ejecución, las compañías de cazadores de montaña realizaron actividades de instrucción y adiestramiento que permiten mejorar el grado de capacitación alcanzado tras un invierno de instrucción técnica de combate en los distintos refugios del Pirineo aragonés.

En este entorno, los cazadores del «América» 66, demostraron una vez más su resistencia física y mental y su capacidad para afrontar cualquier misión.



EL REGIMIENTO AMÉRICA 66, PROTAGONISTA EN EL DÍA DE LAS FUERZAS ARMADAS EN PAMPLONA

Pamplona ha sido este fin de semana el escenario de una emotiva celebración del Día de las Fuerzas Armadas, una ocasión en la que la ciudad y sus habitantes se volcaron con los actos organizados en la Ciudadela. El Regimiento de Infantería «América» n.º 66, de Cazadores de Montaña tuvo un papel protagonista, reafirmando su firme compromiso con la sociedad navarra y con España.

Los asistentes pudieron disfrutar de una exposición de medios y materiales, así como de diversas actividades interactivas pensadas para acercar el trabajo de nuestras unidades a la población civil. Uno de los momentos más destacados fue, sin duda, la demostración de técnicas de infiltración mediante «Fast Rope» desde un helicóptero NH90, seguida de un ejercicio de rappel en el foso de la Ciudadela, que contó con una excelente acogida por parte del público.

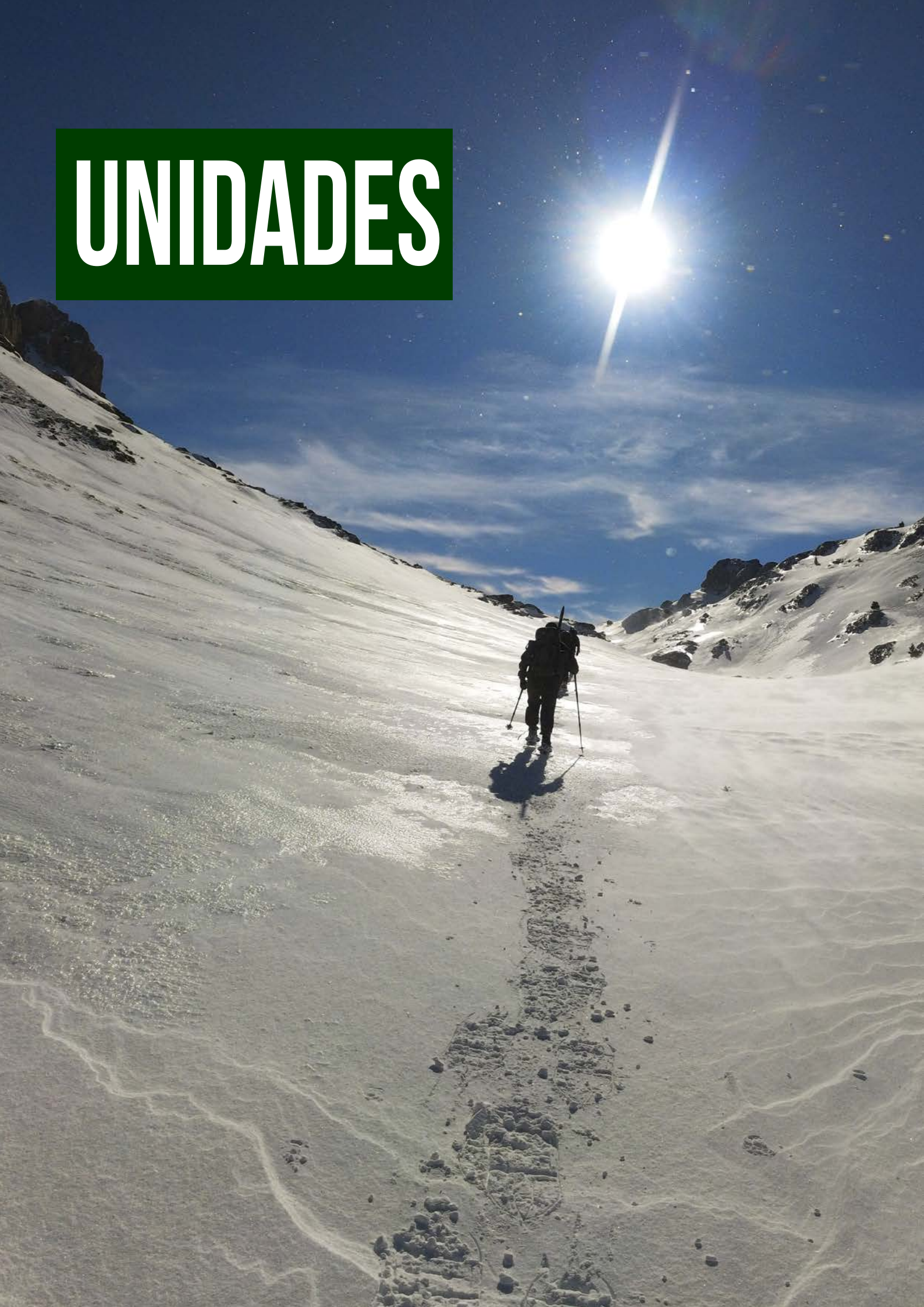
El Regimiento «América» 66, con sede en Berrioplano, vuelve a demostrar en cada ocasión su preparación, su capacidad operativa y su cercanía con la sociedad a la que sirve. Fundado en el año 1764, esta unidad histórica ha sabido adaptarse a los nuevos tiempos sin perder los valores que siempre la han caracterizado: disciplina, compromiso y entrega.

La ciudad de Pamplona y los numerosos visitantes que se acercaron a la Ciudadela pudieron conocer de primera mano el esfuerzo diario de los hombres y mujeres del Mando de Tropas de Montaña, así como su alto nivel de profesionalidad y vocación de servicio.

«NUESTRA DEFENSA, COMPROMISO DE TODOS.»



UNIDADES



EL SENDERO DEL MANDO DE TROPAS DE MONTAÑA

El primer semestre de 2025 llega a su fin. Han sido seis meses de enorme actividad, tal y como viene siendo habitual. La ejecución de nuestro Plan Anual de Preparación ha corrido junto con múltiples procesos de planeamiento que tienen su mirada puesta al año 2026 y al futuro del Mando de Tropas de Montaña.

Entretanto, a finales de febrero despedimos al General Martínez Lozano tras cumplir su tiempo de destino al frente del MTM y se produjo la llegada y toma de mando del nuevo General Jefe del Mando de Tropas de Montaña, el General Antonio Ortiz Martínez.



Toma de mando del General jefe del Mando de Tropas de Montaña «Roncesvalles» Antonio Ortiz Martínez

Ahora, de cara al futuro, les ofrezco una puesta al día de los asuntos principales que nos afectan y que constituyen parcialmente las líneas de esfuerzo de las Tropas de Montaña:

Preparación

El ejercicio Yermo (CENAD San Gregorio, noviembre 2025) será la actividad de adiestramiento interarmas culmen del Grupo Táctico de Montaña, esta vez liderado por el BCZM «Pirineos». Acto seguido, participará como GT ligero en el ejercicio GAMMA de la Brigada «Extremadura» XI, oportunidad anual clave -y única- para practicar la integración de nuestro GTM en unidades tipo brigada.

El BCZM «Montejurra» desplegará en Eslovenia (TRIGLAV STAR 25 septiembre-octubre 2025) y en Francia (CERCES, Alpes franceses, noviembre 2025). Este año el MTM pretende escalar su aportación respecto a años pasados, de unidades tipo sección a sendos subgrupos tácticos. Además de representar un reto de planeamiento, proyección y ejecución, nuestros cuadros de mando y cazadores tienen la oportunidad de medirse con ejércitos similares y trabajar con iniciativa y autonomía. Con esta participación buscamos que nuestras compañías de cazadores, al mando de sus capitanes, se integren en estructuras internacionales.

Esperamos escenarios exigentes y restrictivos en tres áreas principales; técnica de progresión, táctica de combate en montaña y meteorología adversa.

En agosto la Compañía de Esquiadores regresará al invierno chileno para adiestrarse en altura y frío extremo. Dos Equipos Operativos de Montaña (EOM) aprovecharán la magnífica y provechosa relación bilateral que une al ejército chileno y el ET. El apoyo logístico que nos ofrece Chile es clave para reducir al máximo los costes de participación. Se trata de una actividad esencial para mantener e incrementar nuestra experiencia y capacidad de combate en frío extremo. Así como los cazadores requieren de días de monte para hacerse montañeros, nuestros especialistas necesitan acumular días de frío para poder sobrevivir, moverse y combatir en condiciones climatológicas extremas continuadas.

Hasta la fecha, Chile representa nuestra única oportunidad de trabajar en frío extremo. Debemos aprovechar al máximo estas actividades tan extraordinarias como necesarias. El MTM, junto con su cadena orgánica trabaja para abrir el abanico de escenarios de frío donde adiestrarnos. Identificamos los países nórdicos, Noruega, Finlandia y Suecia, como las mejores opciones por cercanía y condiciones.

A la vuelta del periodo vacacional, la preparación técnica del ejercicio Cold Response 26 (Noruega, marzo 2026) dará su comienzo. Además, iniciaremos el alistamiento y Periodo de Adiestramiento Operativo del contingente BRILIB XLV (mayo-noviembre 2026). Estos dos hitos ya son y seguirán siendo los dos elementos de máxima atención para nuestro Cuartel General y las PLMM de las unidades subordinadas.

Logística

Acabamos de elevar una propuesta de modernización de nuestros Transportes Oruga de Montaña (TOM). Tras 20 años de servicio, los modelos blindados necesitan una actualización y mejora. Todo está en marcha y los parques centrales del MALE se encuentran en la fase ingeniería para mejorar algunas carencias y solventar desgastes; interfonía entre módulos, protección del tirador, actualización de los soportes de medios de transmisiones y transformación de algunas unidades a medios de evacuación médica.

En paralelo, y a petición del Estado Mayor del Ejército, hemos elevado una propuesta de reposición de vehículos tipo TOM que incluye modelos porta-mortero, de carga general, de mando, contra-carro, recuperación, ingenieros y ambulancia. Nos encontramos en un momento de plena expansión inversora en Defensa y somos optimistas. Nuestro nivel de ambición es dotar al GTM de medios de transporte actualizados, ágiles y versátiles que permitan movernos por terrenos árticos sin perder nuestra esencia ligera.

Por último, el proceso de adquisición de los vehículos ATV (quads de nieve) va por buen camino y esperamos disponer de ellos a finales de septiembre. A partir de ahí, la Compañía de Esquiadores dispondrá de nuevos y esperados medios de infiltración para sus EOM. Contamos con estos medios también para su despliegue y test en Noruega.

El objetivo, estar en las mejores condiciones para responder a compromisos de defensa común en zonas árticas y sub-árticas.

Para lo que nos queda de año, concentraremos nuestros esfuerzos en la reposición y actualización del material y vestuario específico de montaña, el cual está sometido a caducidades normalizadas y desgastes extraordinarios derivados del intenso uso.

Con todo, el reto a venir será el planeamiento logístico del ejercicio Cold Response 26 y la proyección estratégica de las fuerzas requerirán numerosas reuniones de coordinación nacional en el Joint Warfare Center (Stavanger, Noruega) y reconocimientos de zona en Setermoen, lugar de ejecución.



TOM (transporte oruga de montaña)



Tropas de montaña durante el Ex. Filo Andino. Chile

Personal

El MTM desde su creación evoluciona día a día. Se han identificado fortalezas y debilidades. Muchas relacionadas con el área de personal.

Durante los pasados meses se han elevado numerosas propuestas de incremento de capacidades que esperamos cristalicen en el futuro. El objetivo es nuevamente disponer de lo esencial para afrontar nuestros potenciales compromisos operativos en montaña y zonas de clima frío de manera eficaz, pero sobre todo con una fuerza preparada, disponible y realista –para nosotros esto quiere decir generable y sostenible-. Identificamos como clave del éxito la eficiencia. Pretendemos lograrla mediante la contención de nuestras ambiciones ya que el objetivo debe ser alcanzable, aprovechando al máximo de los recursos ya puestos a disposición y aquellos que puedan llegar (esperamos con ilusión los más críticos).

Nuestros analistas y negociados de personal tienen la directriz de gestionar el recurso humano de la manera más óptima posible. Anticipándose a las situaciones que puedan llegar, analizando la evolución de las vicisitudes de cada cuerpo y escala, e individualizando los casos más excepcionales. Buscamos poner todo de nuestra parte para que la retención de nuestro personal clave, que es recurso crítico, sea la adecuada. No nos podemos permitir descapitalizarnos.



Gobierno

El segundo semestre el MTM pretende dar un impulso al establecimiento del SC2N y al desarrollo de las capacidades UAS. La instalación de redes seguras requiere no solo de la disponibilidad de equipos sino también de instalaciones con el nivel de seguridad apropiado.

El MTM continúa instruyendo a sus operadores UAS de tipo micro (Black Hornet) pero con la vista puesta en los small, lo cuales consideramos que se adaptarían mejor a las necesidades de información de nuestros BCZM en combate en terreno convencional, pero sobre todo en montaña.

Seguimos dando pasos para que las unidades tácticas dispongan de medios de transmisiones adecuados para el combate en montaña. La llegada de las radios PR4G 9100 ha resultado un éxito ya que, aunque añadidas, son fiables y su ligereza facilita la maniobra táctica. Hemos identificado una solución tribanda que unifique en un solo dispositivo las necesidades de las unidades, sobre todo cuando se encuentran en situaciones de aislamiento y terreno compartimentado.

Por último, en el segundo semestre seguiremos trabajando junto con la EMMOE y la JAD de Montaña. Debemos avanzar en el ajuste de la enseñanza de perfeccionamiento a las necesidades actuales de las unidades de montaña, y en el desarrollo y actualización del cuerpo doctrinal.

No quiero acabar sin poner de relevancia la convocatoria del Curso de Montaña 25-26, la cual incluye a personal oficial y suboficial del arma de Ingenieros y de Artillería. Asimismo, seguiremos preparando al personal de tropa para su acceso al Curso Básico de Montaña, de manera que cumplan con holgura los perfiles de ingreso y una vez superado el curso, aporten su conocimiento y experiencia para alcanzar los niveles de capacitación táctica y técnica de las unidades de especialistas.

Espero que estos párrafos hayan servido para mostrar, como se suele decir, el estado de las cosas. Como Jefe del Estado Mayor del MTM considero que hemos dado pasos importantes y afrontamos los próximos 6 meses con gran predisposición y expectativa. Sabedores que nuestros objetivos son los del Ejército de Tierra, que nuestra cadena de mando nos apoya y que seguimos siendo una Unidad de élite, una Unidad de altura.



Personal durante el módulo invernal del curso básico de montaña

ACTIVIDAD DE SEGURIDAD COOPERATIVA TÚNEZ 02/25



Entre el 6 y el 19 de abril de 2025, 8 componentes del BCZM «Montejurra» I/66 participaron en una Actividad de Seguridad Cooperativa (ASC) con el ejército tunecino en la ciudad de El Kef (Túnez), actividad enmarcada dentro de la llamada «diplomacia de defensa».

El objetivo de la actividad consistía en instruir a miembros del ejército tunecino en el combate en terreno montañoso. Este no es un terreno desconocido para ellos puesto que, desde 2012, el ejército tunecino ha llevado a cabo numerosas operaciones antiterroristas en las montañas fronterizas con Argelia.

Una vez recibida la misión y siendo conscientes de la responsabilidad y la oportunidad que suponía, se llevó a cabo un exhaustivo planeamiento y preparación de la actividad. Así mismo, y previo al despliegue, se realizó una semana de adiestramiento operativo en España, durante la cual se llevaron a cabo actividades de estandarización de técnicas y procedimientos en materias como tiradores de precisión, tiro de combate, TCCC y procedimientos técnicos de montaña. Durante esta semana de preparación también se cumplió el objetivo clave de cohesionar al grupo de instructores participantes, ya que todas las compañías del BCZM I/66 participaron en la actividad con al menos un instructor.

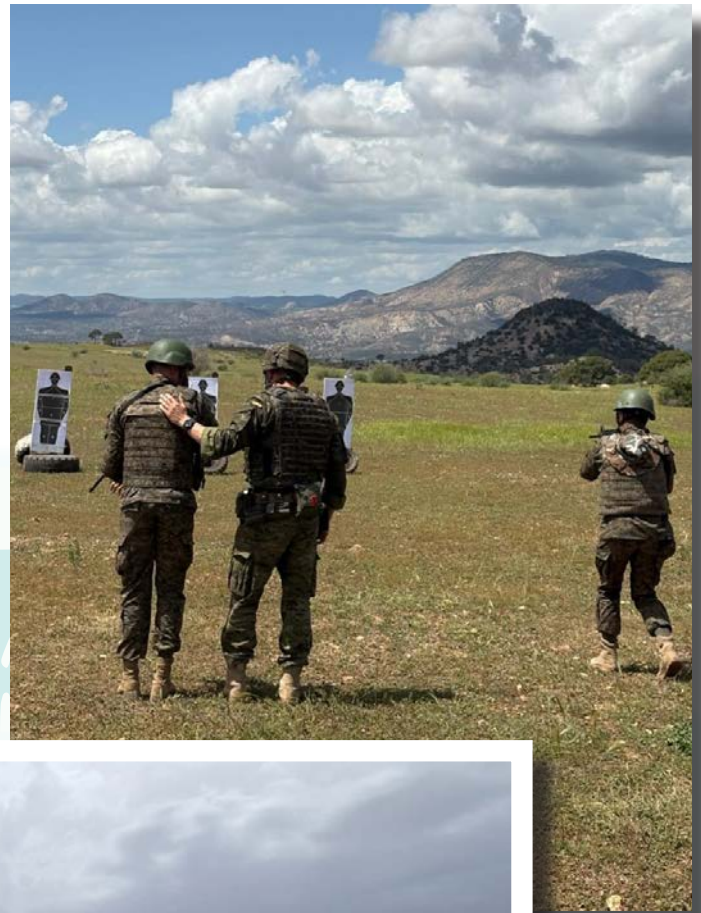
El día 6 de abril, los 8 instructores designados cogieron un avión desde Madrid que los llevó a la capital de Túnez donde fueron recibidos por personal del ejército tunecino y, posteriormente, trasladados por carretera hasta su destino final: El Kef. Una vez allí, y gracias al trabajo y colaboración de un intérprete español-árabe perteneciente al propio ejército tunecino, comenzaron las actividades de instrucción. La primera semana se centró en formaciones y despliegues para el combate en montaña, ejecución de emboscadas y contraemboscadas, asalto a objetivos aislados y TCCC.

Durante el fin de semana se dispuso de algo de tiempo libre para conocer la ciudad de Túnez, pudiendo visitar la medina de Túnez, la Madrasa Slimania y las impresionantes vistas de la costa desde Sidi Bou Said.

La segunda semana de instrucción se focalizó en la ejecución de ejercicios de tiro de combate y en la asimilación de los fundamentos principales del tiro con fusiles de precisión. Poco a poco, la comunicación con los tunecinos resultó ser más fluida, mediante el empleo del inglés, francés o incluso con señas, posibilitando la comunicación sin necesidad de traductor.

La actividad finalizó con un ejercicio de ataque a un objetivo aislado con fuego real. Para ello, los participantes planearon y ejecutaron el ejercicio poniendo en práctica los conocimientos adquiridos durante las dos semanas de instrucción.

Para concluir, se puede decir que esta actividad ha supuesto una gran experiencia para los participantes, ya que se ha desarrollado en un entorno y cultura diferentes a los que estamos acostumbrados. Hemos tenido la oportunidad de conocer de primera mano cómo trabajan y cómo son los militares del ejército tunecino, que han destacado por su implicación, motivación y hospitalidad.



INSTRUCCIÓN EN LA CRESTA DE LOS CARACOLES (ÁLAVA)

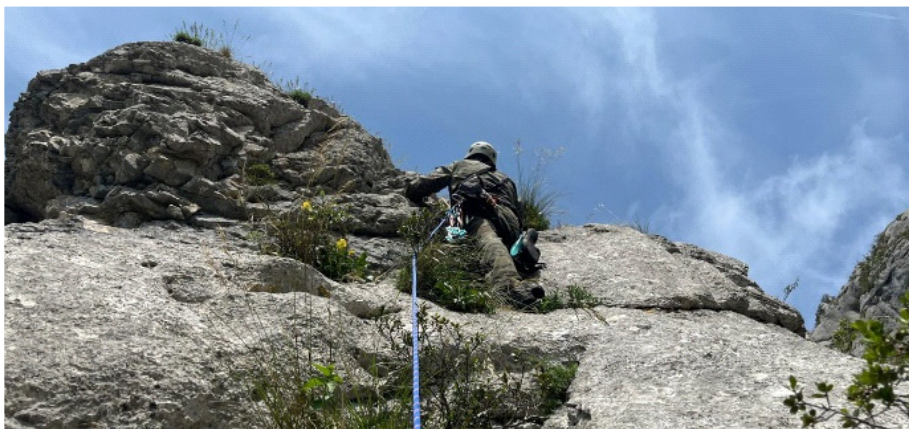
El día 4 de junio de 2025, enmarcado dentro del ciclo de instrucción técnica estival, la sección de reconocimiento del BCZM «Montejurra» I/66 realizó el ascenso al pico Olano por la arista de los Caracoles, en la localidad de EGINO, provincia de Álava. Esta arista permite practicar la progresión por crestas y vías de escalada clásica y semiequipada, sirviendo como preparación para el ejercicio Mountain Glacier. Dicho ejercicio se desarrollará en los Alpes franceses, concretamente en el macizo del Mont Blanc, zona de Chamonix.

La elección de la cresta de los Caracoles no es arbitraria. Esta cresta que recorre una línea escarpada y aérea representa un entorno ideal para la instrucción técnica en condiciones similares a las que se encontrarán en el ámbito alpino. Su roca compacta, pasos expuestos y tramos donde la progresión requiere encordamientos, aseguramientos naturales o con seguros flotantes, permiten trabajar capacidades clave como la cohesión de la patrulla, la toma de decisiones en terreno real, la resistencia física y la navegación.

La vía que consta de un total de 185 metros está repartida en un total de 6 largos, con reuniones equipadas con un parabolts con anilla y algún parabolts intermedio en los tramos más expuestos del último largo, siendo necesario emplear la autoprotección en el resto de la vía. El descenso de ésta hasta el parking de acceso se hace caminando, permitiendo alcanzar el pico Olano al poco de salir de la arista.

Esta actividad ha contribuido a la preparación técnica para el ejercicio de Chamonix, donde se prevé realizar ascensiones en terreno glaciar y crestas alpinas a mayor altitud. La progresión hacia este objetivo se basa en el principio de escalada gradual en dificultad, comenzando en escenarios nacionales exigentes pero accesibles, como la cresta de los Caracoles, para posteriormente afrontar retos mayores en terreno alpino.

La actividad en Chamonix pondrá a prueba la capacidad de adaptación de la unidad a un entorno de gran complejidad técnica y meteorológica, consolidando así el nivel de instrucción requerido para operar en escenarios de montaña de alta exigencia.



CRESTA DE LOS CARACOLES (IV+, 185m)

Tipo de escalada: Arista / cresta aérea.

Dificultad: IV+.

Longitud: 185 m.

Equipamiento: Semi-equipada (algunos parabolts y puentes de roca).

Material: 8 cintas alargables, Friends medianos y fisureros.

Orientación: Sur – buena para otoño, invierno y primavera.

Tiempo aproximado: 3-4 h de escalada + 1 h de aproximación y descenso.

Aproximación

La aproximación más sencilla, que nos llevará unos 15-20 minutos, es partiendo del parking de Leze. Se sube por una pista de tierra hasta un punto donde debemos coger una senda a mano derecha que nos llevará al inicio de la vía.

La vía

- L1 30 metros (IV): Se inicia desde el lado derecho de la cresta para intentar evitar la vegetación. El primer largo sigue el filo de la cresta, la mayor dificultad es una placa tumbada equipada con un parabolts. La reunión R1 está equipada con un parabolts con anilla.
- L2 30 metros (IV+): Zona de cresta ancha al comienzo, se sube por la zona más evidente. Encontraremos un parabolts en la placa y otro al comienzo del evidente diedro que surca el pico por su lado izquierdo. El diedro es la primera dificultad reseñable de la vía. Reunión cómoda en una gran repisa. La reunión R2 tiene dos parabolts unidos con un cordino y una anilla.
- L3 30 metros (III): Se asciende por una arista afilada con buenos agarres, con dos puentes de roca para protección. La reunión R3 está en una repisa a la derecha del filo, equipada con un parabolts con anilla.
- L4 35 metros (III): Empieza por una arista empinada y aérea, fácil, con un parabolts de protección. Se pasa un murito y encontraremos un puente de roca y un clavo para protección. La reunión R4 tiene un parabolts con anilla.
- L5 25 metros (III): Comienza por una arista afilada que se vuelve más vertical, protegida en un puente de roca. Se alcanza un espolón protegido por un parabolts, luego se sigue en horizontal hasta la R5, equipada con dos parabolts en una repisa amplia.
- L6 30 metros (IV+): Se sale de la reunión por una parte herbosa hacia un espolón vertical protegido con un parabolts y fisuras laterales. Se sube por una fisura a la izquierda, protegiendo con fisureros y clavos. El paso clave de la vía es un tramo vertical protegido con chapas. La reunión R6 se monta con dos puentes de roca.

Descenso

El descenso, de unos 400m, se realiza a pie por la senda que va del monte Olano al parking de Leze.

DOCTRINA

La preparación y el equipamiento adecuado de nuestras unidades de montaña debe preverse sin demora, en un plan a largo plazo. La adaptación al medio empleando técnicas y procedimientos específicos, la adquisición, dotación y empleo de los materiales necesarios y la imprescindible interoperabilidad entre los ejércitos demandan convencimiento político, asignación de recursos económicos, largo tiempo para la instrucción y dilatada experiencia en el adiestramiento

EL ÁRTICO

¿ESCENARIO PARA UN CONFLICTO FUTURO?

Unas breves notas sobre geopolítica ártica

El Ártico del griego «Artika» de la osa, del oso (no por los osos polares, que los hay, sino por las constelaciones estelares) es una región comprendida dentro del círculo polar ártico (espacio al norte del paralelo 66°33'45" N), donde durante el día del solsticio de verano hay 24 h de luz, y en el día del solsticio invierno, 24 h de oscuridad.



Figura 1. Estados árticos, banquias y rutas interoceánicas

Es una cuenca oceánica rodeada por tierra con una extensa y variable banquisa o superficie del mar congelado, que supone el 90 % de la extensión total. Al contrario que la Antártida (tierra de nadie), que es un continente terrestre rodeado de océanos.

Esta diferencia ha propiciado que la Antártida sea un espacio jurídicamente ordenado con acuerdos internacionales tácitos. No así el Ártico, donde cada estado, sea de influencia (del Consejo Ártico), ribereño o del resto del mundo, intenta aplicar las reglas en razón a sus intereses, creando cada vez más tensiones y disputas.

En invierno (de noviembre a junio), la temperatura de media en la región es de -34°C . En verano (junio, julio y agosto) ronda los 0°C .

El hielo marino en el Ártico, cerca del Polo Norte, tiene un espesor de 2 a 3 m. En el resto de banquisa, en invierno entre 4-6 m, pero se pueden dar espesores de hasta 20 m. El hielo estacional (el que se forma todos los años), entre 1 y 2 m.

Con una extensión de casi 15 millones de km^2 (10% del mundo), cuenta con más de 4 millones de habitantes procedentes de más de 30 pueblos (la mitad rusos) nacionales e indígenas.

Se estima que su lecho marino contiene el 30% de las reservas de gas mundial, alrededor del 20% del petróleo e incalculables recursos minerales como: oro, platino, molibdeno, tierras raras o diamantes. Ahora de difícil acceso, pero el deshielo se acelera vertiginosamente y empiezan a ser alcanzables.

Las pesquerías en la región suponen el 4% de las mundiales.

También, el turismo está en espectacular alza, siendo otra muy importante fuente de ingresos.

Actualmente, el trayecto más habitual entre los puertos asiáticos y los atlánticos, por ejemplo, desde Tokio a Róterdam es la ruta del canal de Suez: 21.000 km y 47 días de navegación. Este mismo trayecto por mar siguiendo la ruta del norte (NSR), sería de 13.000 km navegando 29 días. Supondría 18 días menos y un ahorro de tiempo del 40%. Además, se evitarían los muy peligrosos pasos controlados por los piratas en el mar de China, estrecho de Malaca o golfo de Bengala, entre otros. También, el cada vez más colosal tamaño de los buques de transporte, está ocasionando en el canal de Suez colapsos y encallamientos que retrasan más los suministros.

Las rutas transatlánticas a través del ártico

La ruta Transpolar (TRS), como ruta más corta entre los océanos Pacífico y Atlántico, no es explotada comercialmente en la actualidad (en 2065 estará libre de hielos, al menos durante el verano).

El paso del Noroeste (NWR) atraviesa EE.UU., Canadá y Groenlandia. Sin embargo, no es muy utilizado porque en ciertos periodos permanece congelado durante todo el año, imposibilitando su navegación.

El paso del Noreste o ruta del Mar del Norte (NSR), por la ribera norte rusa; la mayoría de los veranos transitable, en alguna ocasión sin rompehielos. Es la que soporta más tráfico marítimo. Aunque discurre por aguas internacionales y la ZEE rusa, hay que pedir permiso a Rusia, pues existen otros tratados por el que los países ribereños pueden ejercer el control de paso «para vigilar la protección del medio y la pesca descontrolada».

En la actualidad, el calentamiento global es cuatro veces superior en el Ártico que en el resto del planeta debido al efecto albedo (capacidad para absorber/reflejar rayos del sol) que se retroalimenta con el deshielo aumentando la superficie de agua líquida que refleja únicamente el 10% de la radiación solar; o lo que es lo mismo, absorbe el 90% y se calienta, mientras que la nieve absorbe únicamente el 10%.

Se prevé que para el año 2035, durante el verano, el paso NSR estará completamente libre de hielo y para el 2065, la ruta TRS. Pero hoy día, para navegar por el Ártico, incluso en el verano, se requiere la mayoría de las veces que un rompehielos abra paso al buque de transporte.

La supremacía rusa en cuanto a cantidad de rompehielos es aplastante. Un rompehielos pesado (Rusia tiene 8) puede romper hasta 3 m de espesor, mientras que uno ligero, solo hielo estacional para limpiar bocanetas de puerto que se congelan en invierno.

Números aproximados de rompehielos: Rusia 62 (8 pesados); Dinamarca (Groenlandia) 7; Canadá 9 (2 pesados); EE.UU. 4 ligeros/medios y 1 pesado; China 4 (para 2035, previstos 13 pesados nucleares); Finlandia 11; Noruega 2; Corea Sur 1; Japón 1; Islandia 0; España 0.

¿Se podrá llegar navegando hasta el mismo Polo Norte?

Sí, de hecho, ya se está desembarcando en el mismo Polo Norte (PN). De la generación anterior de rompehielos nucleares rusa (2007) el «50 let Pobedi» (50 años de la Victoria) con 2 reactores nucleares que le dan una autonomía de 7,5 meses y 159 m de eslora x 30 m de anchura, visita en verano cinco veces el Polo Norte en modo «cruce turístico». Es capaz de abrirse paso con grosores de hielo de 2,5 m. Desde Múrmansk hasta el Polo Norte (2.400 Km), en 79 horas. Está disponible al turismo desde 25.000€.

Se prevé para 2027 un rompehielos ruso aún mayor el «Ros-siya» de 209 m de eslora y casi 67.000 Tm de desplazamiento. Será capaz de atravesar hielo de 4,3 m de grosor y dejar un gran camino de 477 m de ancho para los buques a los que abra paso. Su tripulación, compuesta por 127 personas, podrá operar sin parar hasta 8 meses, lo suficiente para garantizar la comodidad durante todo el año de las operaciones a través del paso ruso de la NSR.

Los países árticos

Ocho son los estados árticos o de influencia que forman el Consejo Ártico: Rusia, EE.UU., Canadá, Dinamarca (por Groenlandia), Islandia (por Isla Grimsey), Noruega, Suecia y Finlandia, los que son cortados por el paralelo 66°33'45"; todos de la OTAN excepto Rusia.



Figura 2. El rompehielos ruso 50 let pobedi en el PN

Pero únicamente 5 son ribereños del océano Glacial Ártico (Rusia, EE.UU., Canadá, Dinamarca y Noruega) los «Arctic 5», que hacen valer sus reivindicaciones auspiciados por el derecho internacional del mar de NN.UU. (es la normativa que más prevalece).

El Consejo Ártico es un foro intergubernamental que discute asuntos de los gobiernos de los países árticos y los representantes de sus pueblos indígenas; un espacio para proveer un medio de cooperación, coordinación e interacción entre estos actores. El Consejo se ocupa de los asuntos comunes del Ártico, en particular de temas relativos al desarrollo sostenible y de la protección del medio ambiente. Pretende ser un espacio colaborativo frente a los individualismos de las partes. Desde 2022 (guerra de Ucrania), Rusia no participa en el Consejo ni reconoce los acuerdos alcanzados considerándolos ilegítimos.

En la región ártica no hay forma jurídica cohesionada. Como se ha apuntado anteriormente, mantiene su primacía el derecho internacional del mar, pero no ratificado por todos los países (no por EE.UU.). Esta norma establece las 12 millas territoriales y las 200 millas de Zona Económica Exclusiva (ZEE; derecho del estado ribereño a explotar todos los recursos submarinos, pero libertad de paso para el resto «controlada» por el país soberano).



España se adhirió en 1925 y hoy son 40 los países contratantes (entre ellos, China, como no). Estas islas pasaron a ser territorio noruego en 1920 a condición de cumplir con el tratado. Su artículo 2 establece que:

El derecho de las partes contratantes a ejercer en igualdad de condiciones los derechos de caza, pesca y minería en su territorio terrestre y mar territorial, concediéndose a Noruega la potestad de establecer medidas de conservación. Por este motivo, todos los países firmantes tienen un «asentamiento físico» en las islas.

Llamadas la «Arabia Saudí noruega», las islas albergan uno de los mayores yacimientos petrolíferos mundiales; uno de los mayores caladeros del hemisferio norte, y una privilegiada y estratégica situación en la ruta NSR y la futura ruta TSR.

Como curiosidad es un archipiélago desmilitarizado. Sus habitantes noruegos reciben del estado noruego 30.000 € anuales por vivir en él todo el año. El dato: 55,4% noruegos, y 44,3% entre rusos y ucranianos. En 1998 Rusia cerró su última mina de carbón en Pyramiden. Pero, aun habiendo cerrado estas minas, continúa presente en el asentamiento por el valor estratégico que representa para Rusia como salida hacia el Atlántico y como plataforma para la explotación de los recursos que se calcula existen bajo el hielo.

En la actualidad España practica la pesca de bacalao en esta zona y realiza una campaña científica anual de investigación dirigida a la evaluación del stock de fletán y especies asociadas. También en este archipiélago se ha construido el «almacén de semillas mundial» donde se custodian las muestras vegetales.

Y una vez vista la situación estratégica y los impresionantes recursos de todo tipo en la región ártica, veamos desde el punto de vista militar, cómo se posicionan los diferentes estados.

En la figura 3, con diferentes colores, los 5 países ribereños, las instalaciones militares de la OTAN y rusas y el límite de la banquisa permanente. También se ha representado las zonas en litigio en la intersección del Polo Norte y cresta de Lomonosov y las rutas principales de navegación.

La inquietante presencia militar rusa en el ártico

En la misma figura anterior se aprecia la abrumadora hegemonía del despliegue militar ruso. Rusia tiene dos prioridades en materias de defensa:

1. Controlar los alrededores de la península de Kola.
2. Negar y tratar de impedir la presencia de activos militares (OTAN) alrededor de la federación rusa creando un «cordón sanitario» bajo su control.

Si observamos bien la figura, apreciamos en la ribera norte rusa la gran cantidad de islas «militarizadas» y la fortaleza bastión de la Península de Kola creando una gran zona A2/AD (anti-acceso/denegación de área) en la región ártica mediante:

- a) La defensa y reacción inmediata ante un ataque por el aire de su flanco norte.
- b) El control y protección de la ruta NSR.
- c) El control y denegación del paso por las brechas GIUK-GIN (acrónimos del espacio marítimo entre Groenlandia, Islandia, UK y Noruega) «coladero submarino» entre océanos.

También, el derecho del mar contempla que se pueda ampliar esta ZEE a la plataforma continental hasta las 350 millas, esto es, la continuación submarina de los continentes. En este sentido, las crestas Lomonosov y Medeleev están reclamadas y ambicionadas por rusos, daneses y canadienses (fig 3).

Los 5 países ribereños intentan jugar con sus zonas (las territoriales, incluyendo en estas las aguas de paso que Canadá considera como interiores) y extender sus ZEE hasta las 350 millas amparándose en esa normativa. La comisión internacional ONU para los límites de la plataforma continental (UNCLOS), no se pronuncia al respecto y da «largas» a los estados que presentan estudios científicos que fundamentan esta extensión.

El lugar habitado permanentemente más cercano al Polo Norte

Otro caso particular en la región ártica es el de las islas o archipiélago de Svalbard o Spitzberg, de soberanía noruega desde 1920, sometido a un tratado especial anterior a la creación de la ONU, el Tratado de París o de Svalbard, de 1920, sobre los derechos de explotación de recursos.

Todo ello, para garantizar la defensa en profundidad de la península de Kola y las infraestructuras energéticas del Ártico (flanco norte ruso). Es seguramente, la mayor concentración de potencia de fuego del planeta.

Rusia, aun sin reconocerlo, es muy inferior a la alianza de defensa más poderosa del mundo puesto que, los países de la OTAN representan más de la mitad del gasto militar total del mundo, «siempre y cuando EE.UU. continúe su liderazgo en la OTAN».

Pero está muy lejos y necesita un punto desde donde acercarse. Entra por la puerta trasera, por las Islas Svalbard, pues es estado firmante del Tratado de París y tiene sus derechos. El apeadero ártico chino es la estación «Río Amarillo» de carácter científico, pero que oculta otros usos, incluso en un futuro, la explotación de recursos. También ha intentado construir un gran complejo hotelero con empresarios noruegos, frenando el proyecto el gobierno noruego.

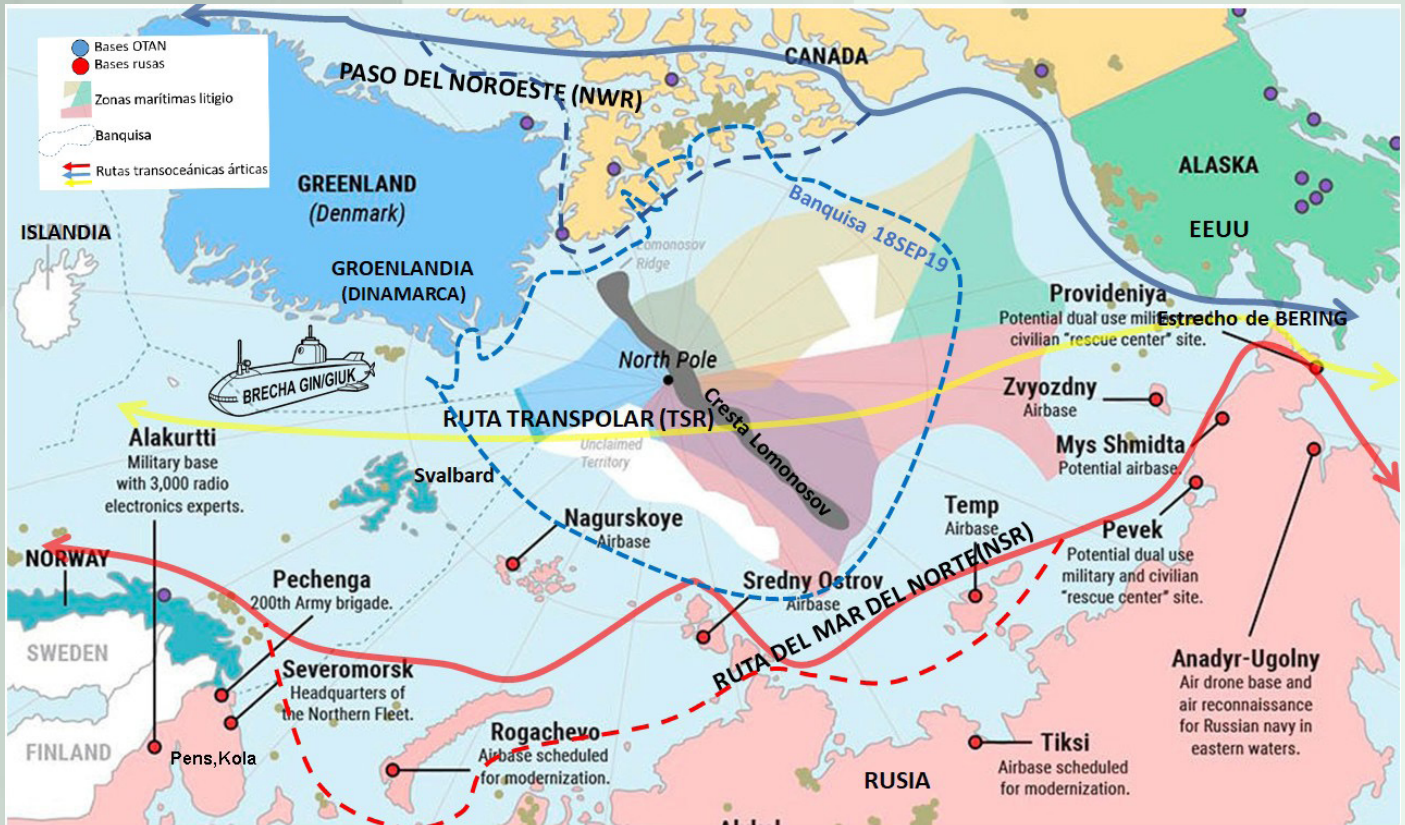


Figura 3. Región ártica bases militares OTAN y rusas, pasos, brechas, banquisa y zonas de disputa.

Por lo tanto, lo más probable es que Rusia haga avances contra los puntos débiles del Alto Norte, por debajo del umbral de la guerra, esto es, continúe la guerra híbrida en la zona gris.

Y China ¿qué papel juega?

China, en su libro blanco oficial titulado «Política ártica de China», publicado en 2018, se definía como un «Estado casi-ártico», es decir, un agente activo no ribereño con «intereses legítimos» en la región. Es miembro observador del Consejo Ártico desde 2013.

Siente avidez, a la vez que necesidad por las materias primas de la región (hidrocarburos y minerales). El inmenso yacimiento de gas licuado de Yamal (30% de la producción rusa) es controlado por China. También está interesada en pescar en aguas del Ártico por su gran consumo de pescado (1.425 millones de habitantes).

China «necesita» el paso por el océano Ártico Central a lo largo de la llamada «ruta de la seda polar» que conecta Beijing con Europa occidental, concretamente con puertos en Países Bajos (Rotterdam). Es la fábrica del mundo, el gigante del transporte marítimo mundial y Shanghái la primera terminal de contenedores del planeta.

Ha presentado ofertas para la construcción de tres grandes aeropuertos en Groenlandia y ha realizado fuertes inversiones en infraestructuras de la isla. Ni EE.UU. ni la UE han invertido en ella un €/\$, aunque ahora parece que el presidente norteamericano estaría interesado en comprarla.

A China le interesa la gran cantidad de tierras raras que existen en la isla y ha comprado una gran mina, más que para extraerlas, para mantener su actual monopolio mundial. Apoya la independencia de la isla para entrar posteriormente «a saco» en ella (válgame la vulgar, pero elocuente expresión).

Tiene gran interés en los hidrocarburos de Islandia y pretende convertir la isla en una de sus bases logísticas.

Similares pretensiones logísticas y «turísticas» entre adinerados chinos y propietarios escandinavos e islandeses, que no terminan de progresar puesto que los gobernantes ven que está detrás el Estado autoritario y ávido chino.

La OTAN

La OTAN tiene un claro interés en mantener la seguridad, estabilidad y cooperación en la zona polar. Ve con preocupación la actividad militar rusa que afecta al mar de Barents y al mar

de Noruega, así como al Atlántico Norte en general; y ahora más después de la guerra de Ucrania.

Sin extralimitarse ni implicarse de modo directo en términos militares, la alianza debe determinar su nivel de esfuerzo en los asuntos árticos. La OTAN y sus aliados, deben definir cuánta OTAN se necesita (y es necesaria) en la región. Esto puede conseguirse mediante una preparación adaptable, centrándose en la movilidad militar y la conciencia situacional (prepararse en las condiciones del Ártico).

De hecho, tras la guerra de Ucrania y la entrada en la organización de Suecia y Finlandia ha potenciado de forma exponencial sus macro ejercicios multidominio conjunto-combinados en la región. Ejemplo de ello son los ejercicios de la serie Stealfast de proyección transatlántica que incluye múltiples ejercicios en el círculo polar ártico, entre otros el Cold Response 26, con la participación de un GTM de nuestro MTM.

A largo plazo, es posible la extensión de la influencia al Ártico, convirtiendo a la Alianza en una potencia en la región por lo que obligará a revisar las asunciones de planeamiento previas a la ampliación y las derivadas de la guerra en Ucrania. Incluso, con el tiempo, los países escandinavos y la OTAN podrían sopesar la instalación de algún mando o infraestructura en el flanco norte. Pero a corto plazo los despliegues aliados en su flanco este de la Fuerza de Presencia Avanzada (eFP) aportan suficiente valor de disuasión y no es de esperar un cambio significativo en la postura militar mientras persistan las condiciones actuales.

¿Y España?

Desde el 2006 España es miembro observador del Consejo Ártico. Esta situación le permite desde la primera línea, obtener información de por dónde van los intereses de los países de influencia en el Ártico. Esto le da mucha información «privilegiada» de todos los ámbitos y puede orientar su I+D hacia objetivos potencialmente muy rentables. Posee un embajador para asuntos polares y oceánicos y cuenta con un comité polar. En la actualidad, además de los estados árticos, solo doce países están presentes en este foro internacional.

También, España es parte contratante del Tratado de París desde 1925 por la que consolida derechos de explotación de recursos minerales y pesqueros en las islas Svalbard.

El 5% de las capturas pesqueras españolas se producen en el Ártico.

España es una de las primeras potencias mundiales en construcción naval (militar y comercial). La futura apertura de nuevas vías marítimas proporcionará nuevos mercados y un aumento de demanda. También se presentan nuevos horizontes para flota mercante española (reduce hasta en un 40% las rutas actuales por Suez).

El Centro Superior de Investigaciones Científicas (CSIC) y el Instituto Geográfico Nacional (IGN) realizan investigaciones científicas de todo tipo de interés para España. Svalbard alberga el depósito de semillas más grande del mundo, también las españolas que gestiona el CSIC. El IGN opera una estación geodésica en Svalbard.

Las Fuerzas Armadas españolas acompañan a los equipos de investigación durante su trabajo. El ET ha participado en la travesía del Hespérides durante el Año Polar Ártico y el trabajo del Grupo Militar de Alta Montaña durante sus expediciones a pie en Groenlandia, Laponia, Polo Norte magnético y por fin, el 27 de abril de 1990, alcanzando el Polo Norte geográfico.

Un almirante y un general de brigada del ET son vocales del comité polar español.

Miembro de la ONU, OTAN y de la UE, nuestro país está obligado a contribuir con las cuotas de participación (capacidades, personal y material) que pudieran derivarse por una escalada de tensión en la zona.

Visión del autor

Existe la posibilidad de que se produzca un conflicto en el Ártico, desencadenado seguramente por accidente o error de cálculo, civil o militar, o por propagación desde otros teatros de operaciones. Principalmente debido a que:

- Se ha ampliado considerablemente la frontera OTAN/Rusia con el ingreso de Finlandia. Por tanto, el riesgo de fricción aumenta y se extiende 1300 km más hacia el norte, asomándose peligrosamente al Ártico.

- El ataque ucraniano con UAV en junio de 2025 sobre la base aérea rusa de Olenya, en Múrmansk (península de Kola), podría provocar la propagación del conflicto armado hacia el círculo polar ártico.

- Los cinco países ribereños (Arctic 5) mantienen disputas entre ellos por las extensiones de sus aguas territoriales y ZEE, pues reivindican como suyas las crestas submarinas de Lomonosov y Mendeleev, que ampliarían sus ZEE desde las 200 hasta las 350 millas.

- Rusia considera que las aguas de la NSR (que discurre por aguas internacionales y ZEE rusa) son suyas de facto. Cualquier país que pretenda hacer valer la libertad de navegación podría introducir tensiones con Rusia.

- China, país autodenominado casi-ártico, reivindica la libre circulación marítima por las aguas internacionales. También, no renuncia a la posible explotación legítima de diversos recursos estratégicos auspiciado por el Tratado de París (Svalbard). Intenta a toda costa la adquisición de terrenos portuarios para facilitar el futuro tránsito de sus mercancías a través del Ártico.

- Tampoco se descarta que Rusia decida hacerse más visible en este archipiélago, sobre su derecho de explotación de recursos minerales y pesqueros para disputar más activamente la soberanía noruega.

Un panorama nada tranquilizador, más bien preocupante, que obliga a todos los actores (incluida España) a establecer posiciones de ventaja que les permitan reacciones eficaces ante cualquier situación de tensión.



Figura 4. Ejercicio multinacional en la región ártica. Conciencia situacional y adiestramiento conjunto combinado son imprescindibles para perfeccionar la interoperabilidad y, por tanto, la eficacia de las operaciones entre aliados

PRINCIPIOS DOCTRINALES DEL COMBATE EN MONTAÑA: EL PUNTO DE VISTA DEL EJÉRCITO FRANCÉS

En nuestro ejército no es cosa corriente plasmar nuestra doctrina más que en los manuales militares. Aunque hay antecedentes, tales como Villamartín o Vigón, nos parecería extraño ver que publicaciones que pretenden convertirse en doctrina fueran publicados de tal manera que estuvieran al alcance del gran público, incluido el mundo civil. Por tanto, nos resultaría incluso más extraño ver que los militares asimilaran y tuvieran como obra de cabecera una de estas publicaciones.

No es así en otros ejércitos de nuestro entorno, donde hay ciertas obras comercializadas por editoriales ajenas a la institución y que sientan cátedra. Es el caso del libro "Guerre en Montagne", publicado por la editorial Económica de los generales de Hervé de Courrèges, Nicolas Le Nen, Pierre-Joseph Givre. Este libro, basándose en los principios doctrinales del arte de la guerra del ejército francés y en el estudio de diferentes batallas en zona montañosa y de frío extremo, propone seis principios doctrinales del combate en montaña.

Principios en coherencia con los principios del arte de la guerra.

En el ejército francés los principios del arte la guerra son los definidos por el general Foch. Estos son:

- La libertad de acción (al igual que en nuestra doctrina).
- La economía de fuerzas (como nuestra economía de medios, pero que no es un principio fundamental del arte de la guerra).
- La seguridad (al igual que la economía de fuerzas, aparece en la doctrina, pero no es un principio fundamental del arte de la guerra).

Como vemos, difieren de nuestro tan célebre VOLICA (Voluntad de Vencer, Libertad de Acción y Capacidad de Ejecución).

En base a estos principios establecidos por Foch, los autores proponen los siguientes principios:

1. La préparation aux conditions de l'engagement (preparación a las condiciones del combate/ del medio).
2. L'ubiquité (ubicuidad).
3. L'opportuniste (oportunismo).
4. La domination du champ de bataille (dominio del campo de batalla).
5. La complémentarité des feux (empleo combinado de fuegos).
6. Le siège de l'ennemi (asedio al enemigo).

Para poder relacionar estos principios veamos qué definición da Foch a estos tres principios clave:

La economía de fuerzas es definida en el libro como «el arte de superar las sucesivas resistencias que se encuentran, con el peso de todas sus fuerzas». Se trata por tanto repartir de manera óptima los recursos disponibles con el propósito de ganar la batalla y explotar la desorganización creada por esta victoria sobre el adversario.

La libertad de acción responde a la preocupación de sustraerse de la voluntad del enemigo. Es decir, que el jefe militar sea el que imponga su voluntad o al menos ésta no esté limitada por la del enemigo.

Finalmente, la seguridad engloba naturalmente todas actividades que apuntan, ante todo, a no ser sorprendidos. Como vemos está muy ligada al principio anterior y van de la mano.

Estos principios cruzados con los propuestos por nuestros autores en una tabla dan un resultado que podría ser el siguiente:

Tabla 1. Fuente: "Guerre en Montagne"

	LIBERTAD DE ACCIÓN	ECONOMÍA DE FUERZAS	SEGURIDAD
PREPARACIÓN A LAS CONDICIONES DEL COMBATE	Comprender y dominar el medio	Dosificar el justo volumen de fuerzas en función del terreno: efecto de umbral o economía del terreno	Endurecer los espíritus y los cuerpos frente al desgaste del medio
UBICUIDAD	Ser capaz de inclinar el esfuerzo en todo momento	Preservar sus fuerzas para el instante decisivo	No revelar su maniobra justo hasta el último momento
OPORTUNISMO	Anticipar las debilidades adversas y explotar las oportunidades del medio	Utilizar el terreno como una palanca de acción que multiplique los efectos	Sobrepasar al enemigo en los puntos clave del medio
DOMINACIÓN DEL CAMPO DE BATALLA	Discernir la realidad del enfrentamiento	Incrementar el rendimiento militar por la ocupación de las alturas	Detectar y dirigir contra toda amenaza en las cuatro dimensiones
COMPLEMENTARIEDAD DE FUEGOS	Disponer instantáneamente de una capacidad de fuegos sean las que sean las condiciones	Optimizar la concentración de fuegos	Reducir la vulnerabilidad por la dispersión y la variedad de vectores
ASEDIO AL ENEMIGO	Sacar del aislamiento permanentemente sus líneas de comunicación	Limitar la huella logística	Hacer pesar una amenaza permanente sobre las líneas de comunicación enemigas

Como podemos ver, estos principios no difieren mucho de nuestra doctrina de combate en montaña.

- Endurecerse para estar en condiciones de enfrentarse al medio en el que vamos a realizar las operaciones a través de ejercicios de vida y movimiento.
- Tener una buena capacidad técnica para poder utilizar las zonas pasivas e infiltrarnos por donde no lo espere el enemigo.
- Utilizar el terreno y las condiciones meteorológicas en nuestro favor.
- Realizar esfuerzos por el valle y por la altura y un largo etcétera.

El interés de esta obra

Como se indicaba al principio, sorprende ver que un contenido de estas características se publique fuera del ámbito militar, pero más sorprendente es ver como al preguntar a oficiales y suboficiales de nuestros camaradas de los "chasseurs alpins", hay pocos que no conozcan esta obra y en términos generales a sus autores.

Général Hervé de COURRÈGES
Général Pierre-Joseph GIVRE
Général Nicolas LE NEN

GUERRE EN MONTAGNE

3^e édition



Por último, la obra, una vez explicados los diferentes principios doctrinales, expone nueve batallas emblemáticas de combate en montaña y frío extremo donde pone en relieve estos principios. Combates conocidísimos como la batalla de Narvik, la Guerra de Invierno entre finlandeses y soviéticos, los del monte Harriet durante la guerra de las Malvinas o la operación Anaconda; así como otros poco conocidos fuera del contexto francófono como la batalla del Dobro Polje en el frente de Macedonia durante la primera guerra mundial, la batalla de los Apeninos (ruptura del frente por parte de las fuerzas francesas para derrumbar la defensa de Monte Casino en Italia durante la segunda guerra mundial), la operación Panjshir V realizada por los soviéticos en Afganistán o los combates de Alasay en Afganistán en 2009 por parte de los batallones de cazadores alpinos franceses. Aunque los tratan de manera rápida para ahondar en los principios, estos capítulos pueden servir de punto de inicio para investigar más sobre estos combates.

Una vez vistos los principios que propone la obra cabe preguntarse si realmente merece la pena leerla. En un momento de cambio y de posible ampliación es fundamental que se mire hacia afuera para ver en qué punto están otras unidades de montaña de países aliados o de nuestro entorno, además de ver otros puntos de vista en cuanto a su doctrina que puedan ayudar a comprender mejor el porqué de ciertas estructuras, de ciertas plantillas orgánicas y, por tanto, orientar mejor cualquier tipo de adaptación que se haga tratando de imitar aquello que hace el vecino.

Pero, yendo a otros aspectos más terrenos, pueden ayudar a tener un buen enfoque y una orientación a la hora de planear las operaciones, así como la instrucción y el adiestramiento de nuestro mando ya que son bastante genéricos y por tanto es más difícil que varíen con el tiempo tal y como lo hacen nuestros propios principios del arte de la guerra.

FORMACIÓN

DESAFIANDO LOS ELEMENTOS: WINTER WARFARE COURSE 2025 EN LAS PROXIMIDADES DEL CÍRCULO POLAR ÁRTICO

El norte de Suecia, con sus paisajes completamente nevados, sus extensas ciénagas heladas y temperaturas extremas, es el escenario ideal para la realización del Winter Warfare Course, una formación especializada impartida por el ejército sueco a una audiencia internacional con participantes del ejército estadounidense, el belga, militares de montaña franceses y el propio sueco.

Durante el mes de marzo, cinco militares españoles, cuatro de ellos pertenecientes al Mando de Tropas de Montaña (MTM) y uno perteneciente a la Escuela Militar de Montaña y Operaciones Especiales (EMMOE), han participado en el curso siendo desafiados a enfrentarse a las condiciones más extremas y poniendo a prueba su instrucción de combate y supervivencia en un entorno ártico implacable.

El contexto de la formación

Suecia, con su ubicación geográfica cerca del Círculo Polar Ártico, ha tenido una larga tradición en la formación de militares capaces de operar en entornos de nieve, hielo y temperaturas extremas. En un mundo cada vez más interconectado y marcado por conflictos en diversas partes del planeta, la capacidad de las fuerzas armadas para operar en condiciones invernales se ha vuelto crucial, especialmente en regiones del norte de Europa y el Ártico.

El Winter Warfare Course, organizado por el Norbotten Regiment I19 del ejército sueco, es una formación intensiva que se lleva a cabo cada año en las vastas regiones del norte de Suecia, específicamente en áreas cercanas a la ciudad de Kalix, un lugar reconocido por sus rigurosas condiciones invernales. Los dos campos de maniobras localizados en los alrededores del Grubbnasudden Camp aportan una capacidad de combate y flexibilidad para realizar cualquier tipo de instrucción creando una simbiosis entre el combate y el clima extremo. Este curso tiene una duración de tres semanas y está diseñado para desafiar y preparar a los militares para las operaciones en frío extremo.

Estructura del curso: tres semanas de instrucción intensiva

El curso se divide en tres fases, cada una enfocada a un aspecto clave del combate invernal.

- Semana 1: instrucción y supervivencia individual

La primera semana está orientada a la instrucción individual del combatiente en condiciones extremas. Los militares aprenden las técnicas básicas necesarias para sobrevivir en el clima

polar, que incluye la construcción de refugios improvisados, el manejo adecuado de ropa y equipo para evitar la hipotermia, y la obtención de agua y comida en un entorno nevado. Los instructores de diferentes nacionalidades también enseñan a los militares cómo transportar todo el material necesario para combatir al clima y mantener su equipo operativo en condiciones de frío extremo a través de un trineo acarreado por propios militares, garantizando que su equipo no sufra daños debido a las bajas temperaturas.

La habilidad para mantenerse caliente, alimentado y seguro es fundamental, ya que las temperaturas pueden descender a -30°C , lo que pone a prueba la resistencia física y mental de los participantes. Realizando una práctica de supervivencia tras caer al agua, los militares recuperan su equipo y pasan la noche en soledad manteniendo siempre esa capacidad de combate, buscando siempre la operatividad completa del combatiente. El militar debe estar preparado para combatir sean cual sean las condiciones climáticas y sean cual sean sus cometidos previos. El cumplimiento de la misión es fundamental y debe ir alineado con el propósito y finalidad del jefe.



Figura 1. Refugio de circunstancias contruido por un militar español.

- Semana 2: montaje de una base de patrulla de entidad pelotón

La segunda semana del curso está dedicada al montaje de una base de patrulla en el terreno nevado. Los militares se instruyen en el montaje y establecimiento de la base de patrulla incidiendo en principios fundamentales como el borrado de huellas, la técnica de J-Hook y el Jump-Off en condiciones de nieve profunda, terreno impredecible y bosque frondoso. Las técnicas anteriores son parte de la instrucción en los países nórdicos siendo fundamental la comprensión y la realización de estas técnicas para lograr el cumplimiento de la misión. Todo J-Hook debe estar perfectamente realizado para que cualquier puesto de observación (arco diurno) o puesto de escucha (arco nocturno) tenga capacidad de replegarse a su base de patrulla o incluso abatir al enemigo si ese fuese el objetivo. Al igual que todo Jump Off debe realizarse en una zona apropiada (como puede ser una carretera o una zona helada) y con su correspondiente huella falsa para confundir al enemigo.

El entrenamiento incluye el uso de técnicas para cavar y construir refugios de nieve y el montaje de campamentos utilizando equipos y materiales adaptados al entorno polar.



Figura 2. Huella de un pelotón y dos trineos.



Figura 3. Misma huella pero tras haber trabajado en ella para borrarla.

Además, los militares aprovechan esta segunda semana para conocer los distintos efectos que produce sobre nuestras posiciones defensivas diferente tipo de armamento como puede ser una granada de mortero que explota a una cierta altura o una vez fundida en la nieve, los efectos de una granada de mano o una misma mina Claymore. Los instructores de origen sueco resaltaron la necesidad teórica de dos metros de nieve recién caída para parapetarse en una posición defensiva. Realizándose en la propia práctica dos muros, uno compacto y otro de nieve recién caída, donde el proyectil tanto de 7,62 mm como de 5,56 mm no llegaba a alcanzar nunca los dos metros que se veían teóricamente, siendo necesario poco más de 70 cm de nieve compacta y algo más de metro y medio de nieve recién caída, destacando que el argumento más probable no es que no llegara a penetrar el cartucho en la posición defensiva parapetada con nieve, sino que al entrar en la nieve sufría tal desviación que los militares que se encuentran en la posición defensiva no recibirían impactos.

Esta fase también pone un fuerte énfasis en la cooperación dentro de la patrulla, ya que los militares deben trabajar en escuadras para garantizar que las operaciones se realicen con eficacia, mientras enfrentan las adversidades del clima polar.

- Semana 3: Culmen exercise (CULEX)

La última semana está dedicada a la realización de un tema táctico completo de entidad pelotón, que pone a los militares a prueba en un escenario de guerra invernal simulado. Durante esta semana, deben aplicar todo lo aprendido en las dos primeras semanas, en un escenario que simula una misión real en condiciones extremas. Se evalúan las habilidades de patrullaje, supervivencia, establecimiento de bases y, especialmente, la capacidad de tomar decisiones tácticas en un terreno difícil y bajo presión. Durante tres días seguidos los militares deben establecer una base de patrullas y realizar una emboscada premeditada a un enemigo mecanizado, maniobrando posteriormente a pie en una exfiltración de más de 20 kilómetros logrando salir del área enemiga.

Esta fase representa el desafío culminante del curso, en el cual los participantes son evaluados no solo por su destreza física, sino también por su capacidad para coordinar y ejecutar operaciones complejas en un entorno hostil.

En el último día se realiza un pequeño biatlón fuera del ambiente táctico en el que se realiza una pequeña competición entre los militares.



El impacto negativo de las condiciones climáticas

Uno de los aspectos más destacados de este curso es que su nivel de exigencia depende en gran medida de las condiciones climáticas. Las bajas temperaturas, la nieve y los vientos severos son los principales factores que aumentan la dificultad del entrenamiento. Sin embargo, este año, durante el curso de marzo de 2025, los participantes se enfrentaron a un clima relativamente moderado para los estándares del ártico. Las temperaturas no alcanzaron los niveles extremos que suelen caracterizar al norte de Suecia durante este período del año. En lugar de los tradicionales -30°C o más bajos, las temperaturas se mantuvieron cerca de los -10°C , lo que, aunque sigue siendo frío, permitió un curso algo menos exigente desde el punto de vista climático.

A pesar de estas condiciones más suaves, los militares aún debieron enfrentarse a la nieve profunda y a los desafíos de la movilidad en terreno nevado, lo que les permitió poner en práctica las habilidades aprendidas sin la constante amenaza de temperaturas extremas. La falta de condiciones meteorológicas severas hizo que algunos participantes sintieran que el curso fue más asequible, pero esto no disminuyó la importancia de las lecciones impartidas ni la intensidad del adiestramiento.

Material sueco vs material español:

desafíos y comparaciones

Un aspecto fundamental del curso es el equipo utilizado durante toda la instrucción. Los militares que participan en el Winter Warfare Course utilizan materiales adaptados específicamente a las condiciones extremas del ártico. El ejército sueco, con su vasta experiencia en operaciones invernales, ha desarrollado y utilizado equipos de alta calidad, diseñados para soportar las rigurosas condiciones climáticas del norte.

El material sueco está altamente especializado para este tipo de entornos. Las prendas de ropa, las botas y otros equipos de supervivencia están hechos para resistir temperaturas bajo cero y garantizar que los militares permanezcan operativos en condiciones extremas. Los trajes, por ejemplo, están fabricados con materiales que no solo aíslan el cuerpo del frío, sino que también permiten la transpiración para evitar la acumulación de sudor, que podría generar hipotermia. Siendo muy obvio, se tiene muy implementado las redes de enmascaramiento y el enmascaramiento tanto de la forma como en el color. El patrón blanco es implementado en todos sus materiales, siendo necesario para cualquier movimiento táctico tanto en ofensiva como en defensiva.

Por otro lado, el material español, aunque de buena calidad, presenta ciertas deficiencias al enfrentarse a las condiciones extremas del invierno sueco. En muchos casos, los equipos destinados a los militares españoles no están diseñados para resistir las bajas temperaturas durante periodos prolongados. Si bien las botas, chaquetas y guantes son de excelente calidad, algunos elementos como el traje de enmascaramiento o botas para este tipo de condiciones no están tan optimizados como los del ejército sueco. Esto puede poner en desventaja a los militares que, aunque bien entrenados, se ven obligados a adaptarse a equipos que no siempre cumplen con las exigencias del terreno ártico.

La comparación entre ambos materiales resalta la importancia de contar con equipos específicamente diseñados para enfrentar el frío extremo. Aunque los militares españoles que participan en el curso logran adaptarse y desempeñarse adecuadamente, los equipos suecos ofrecen una ventaja significativa, permitiendo una mayor movilidad y resistencia en el terreno y una mayor seguridad en cuanto a la protección contra el frío.

Se debe comparar el material técnico para desplazarse (esquíes/raquetas) que se usa tanto en los países nórdicos como en territorio nacional español. Los esquís suecos son muy finos y alargados con los que alcanzan velocidades muy elevadas pese a la poca pendiente que hay en las distintas zonas. Tienen dos modelos, uno de ellos antiguo y con la suela de madera que portaba el personal del propio Norbotten Regiment I19 y otros que proporcionaron al resto del personal de curso con una pequeña piel en la suela del patín del esquí. La principal ventaja que se puede observar en su esquí es la capacidad de ajustarlo a cualquier bota de montaña de frío extremo, logrando así una mayor movilidad a la hora de tener que dejar los esquís para realizar cualquier acción de combate y no poder hacerla con los esquís puestos por orografía.



Figura 4. Esquíes proporcionados a los militares españoles



Figura 5. Esquíes que usan el personal sueco

El valor de la formación invernal para el futuro

El Winter Warfare Course no solo prepara a los militares para operar en condiciones extremas, sino que también pone de relieve la importancia estratégica de dominar la guerra en el frío. En un contexto global donde las tensiones en el ártico han ido en aumento debido al deshielo, el curso se vuelve más relevante que nunca.

El ejército sueco ha entendido que la preparación en el clima polar no es solo una cuestión de supervivencia; es un componente clave para la seguridad nacional e internacional. El entrenamiento rigurosamente diseñado garantiza que las fuerzas armadas puedan adaptarse y operar con eficacia en un entorno que muchos consideran inhóspito e imparable.

Conclusión: supervivencia, adaptación y cooperación

El Winter Warfare Course del Norbotten Regiment I19 es mucho más que un simple entrenamiento en técnicas militares. Es un curso de supervivencia, adaptación y cooperación en uno de los entornos más difíciles del planeta. Al finalizar el curso, los militares no solo son capaces de enfrentarse a las inclemencias del clima polar, sino que también están mejor preparados para colaborar en misiones internacionales en terrenos difíciles y remotos.

La capacidad para operar en el norte de Suecia no solo refuerza las habilidades individuales de los militares, sino que también mejora la cooperación internacional, una necesidad fundamental en un mundo que cada vez enfrenta más desafíos y tensiones geopolíticas en el ártico y más allá.



JORNADAS TIRADORES DE PRECISIÓN DEL BCZM «MONTEJURRA» I/66



Durante el mes de mayo, y por segundo año consecutivo, el Batallón de Cazadores de Montaña «Montejurra» I/66 ha desarrollado unas jornadas de formación con el objetivo de potenciar la instrucción técnica y táctica de sus equipos de tiradores de precisión, unificando y consolidando conocimientos y mejorando sus capacidades operativas, así como fomentar la autonomía táctica de estos tiradores en escenarios de alta exigencia.

Estas jornadas, organizadas y dirigidas por personal propio del Batallón, contaron con la participación de 27 tiradores pertenecientes a las diferentes compañías, integrando tanto a personal con experiencia previa como a los nuevos integrantes de los equipos.

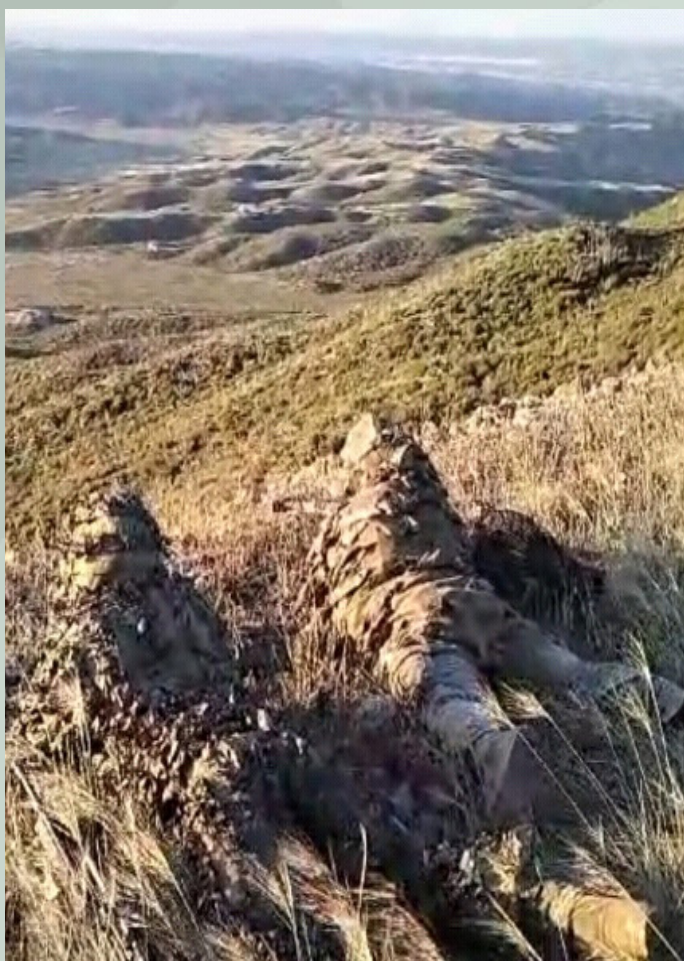
Se trabajó tanto con equipos medios equipados con fusiles de precisión como el ACCURACY AW .308 y el nuevo ACCURACY AXMC .338, como con equipos pesados con fusiles BARRET M95, combinando sesiones teóricas con la ejecución de ejercicios prácticos en distintos entornos y situaciones tácticas.

Desarrollo y ubicaciones

Las actividades se desarrollaron entre el 5 y el 30 de mayo 2025 en diferentes ubicaciones:

- **Acuartelamiento de Aizoáin (Berrioplano)**, donde se iniciaron las sesiones teóricas y prácticas, a la vez que se empezaron a realizar los primeros ejercicios de tiro.
- **Campo de Maniobras y Tiro de Araca (Vitoria) y CENAD San Gregorio (Zaragoza)**. Estos fueron los escenarios principales para la instrucción de los tiradores gracias a sus instalaciones y escenarios, realizándose ejercicios de tiro complejos y con todos los calibres, así como distintos ejercicios tácticos de aplicación.

Las jornadas comenzaron con una fase teórico-práctica centrada en la familiarización con el armamento, ópticas y medios de medición. Los tiradores aprendieron técnicas básicas y avanzadas de tiro, así como las distintas posiciones adaptadas a cada situación y entorno operativo.



Aportaciones y enfoques teóricos externos complementarios

Uno de los aspectos más enriquecedores de las jornadas fue la participación de personal especializado que impartió conferencias y contenidos complementarios de gran valor para la formación integral del combatiente.

La teniente psicóloga de la USAC Aizoain impartió una sesión sobre «Psicología aplicada al combate y técnicas de respiración», ayudando a los tiradores a gestionar el estrés y la toma de decisiones bajo presión.

Por su parte, el capitán enfermero del BZCM impartió una teórica sobre «Balística terminal y efectos en el cuerpo humano», aportando una visión médico-táctica fundamental para comprender el impacto real del armamento.

Finalmente, un cabo destinado en el acuartelamiento Aizoain, experto en IPSC (Tiro Práctico) y en cartuchería, compartió sus conocimientos sobre los fundamentos de la «Recarga, componentes del cartucho y seguridad en el manejo», profundizando en los aspectos técnicos de la balística interna y externa.

Estas aportaciones ayudaron a los tiradores a comprender mejor el contexto operativo en el que se mueven, reforzando la importancia del autocontrol, el conocimiento técnico y la responsabilidad individual en el empleo del armamento.



Ejercicios CMT San Gregorio

En el campo de tiro de armas de precisión de Valdediestro, se realizó un ejercicio de triple jornada, orientado a simular condiciones de combate y estrés operacional. Allí se llevaron a cabo ejercicios como:

- Tiro de precisión máximo alcance (diurno y nocturno).
- Tiro a distancias desconocidas.
- Tiro con estrés y desde posiciones incómodas.
- Tiro en movimiento.

El ejercicio culminó con una infiltración táctica y la ejecución de un ataque a un objetivo al amanecer, simulando una operación bajo condiciones de presión y exigencia física. Esta fase permitió evaluar la capacidad de adaptación, sigilo y efectividad de cada equipo en un entorno de alta exigencia.

Ejercicio CMT Araca

Durante la doble jornada en el campo de maniobras de Araca, los tiradores planearon y ejecutaron una misión de 24 horas. Este ejercicio exigió la aplicación de todos los conocimientos adquiridos a lo largo de las jornadas como estudio del terreno, planificación logística, enmascaramiento personal y del armamento, así como movimiento, observación y ejecución del tiro.

Este ejercicio puso a prueba no sólo la capacidad técnica del tirador, sino también su disciplina, resistencia mental y trabajo en equipo.

Tirador adaptado a la montaña

Los equipos de tiradores de precisión del MTM, como unidad especializada para actuación en terreno montañoso y en clima de frío extremo, requieren que sus tiradores estén preparados para operar en condiciones especialmente exigentes de bajas temperaturas, terreno irregular, visibilidad reducida, cambios de altitud y climatología cambiante. Por ello, estas jornadas han tenido como objetivo preparar a los tiradores para ser lo más autónomos y resolutivos posibles en ese tipo de situaciones.

Uno de los retos para el futuro será continuar potenciando un elevado nivel de instrucción, especialmente en terrenos montañosos y nevados. Sería crucial para la mejora y mantenimiento de la instrucción específica en terrenos montañosos disponer de un campo de tiro adaptado a disparos con ángulo y con capacidad de registrar y comparar resultados en distintas condiciones de temperatura y altitud, de forma que permitiera seguir perfeccionando las tablas de tiro y estudiar el comportamiento del armamento en condiciones de frío extremo.

Como parte de esta preparación, al finalizar las jornadas se realizó un ejercicio de rápel táctico, donde los tiradores practicaron técnicas de descenso vertical controlado. Este tipo de instrucción refuerza las capacidades de movilidad y despliegue en terrenos de difícil acceso, aspecto fundamental para el tipo de misiones que pueden ejecutar los equipos de tiradores de precisión.



PREPARACIÓN



EX. MOUNTAIN GLACIER 25

Durante la semana comprendida entre los días 16 y 22 de junio de 2025, la Compañía de Esquiadores Escaladores, junto con las Secciones de Reconocimiento pertenecientes a los Regimientos de Infantería de Cazadores de Montaña «Galicia» 64 y «América» 66, han llevado a cabo un ejercicio bilateral junto con el ejército francés, realizando maniobras tácticas en el sector montañoso de Chamonix, con el objetivo de consolidar su capacidad operativa en terreno alpino de alta montaña, con presencia de glaciares, aristas técnicas y elevada altitud.

Las actividades realizadas durante este período han incluido progresiones tácticas por terreno glaciar, en las que se han aplicado técnicas avanzadas de desplazamiento y rescate en grietas, enfatizando la rapidez y seguridad en la recuperación de efectivos, aspecto clave para garantizar la supervivencia y la continuidad operativa en escenarios hostiles. Asimismo, el personal se ha adiestrado en la progresión por diversas aristas de moderada /alta complejidad técnica, entre las que destacan las aristas de Cósmicos, Lachenal, Laurence y Papillons, permitiendo a las unidades perfeccionar su destreza en el manejo de cuerdas, anclajes y maniobras de aseguramiento bajo condiciones variables y desafiantes.


En el ámbito de ascensiones de montaña, se destacan los éxitos en las cumbres del Mont Blanc du Tacul (4.248m) y Mont Maudit (4.465m), puntos estratégicos que ofrecen un entorno ideal para el desarrollo de la resistencia física y mental, además del manejo técnico del terreno alpino. El punto culminante de la semana fue la ascensión al Mont Blanc (4.806m), donde un total de veinticuatro (24) militares alcanzaron la cumbre, estableciendo un hito en el Mando de Tropas de Montaña y demostrando la capacidad de despliegue y sostenimiento en altitudes superiores a los 4.800 metros sobre el nivel del mar, en condiciones de oxígeno limitado y exigente climatología.

La operatividad en este tipo de terreno es fundamental para el adiestramiento de estas tres unidades, cuya misión táctica requiere adaptabilidad para operar en entornos montañosos de gran altitud y baja presión atmosférica. Este entrenamiento específico tiene un carácter estratégico, preparándolos para posibles despliegues en regiones geográficas críticas como India o Pakistán, donde las operaciones militares demandan un alto grado de especialización en montaña y adaptación a las condiciones hipobáricas, asegurando así la capacidad de intervención en escenarios de alta montaña y difícil acceso.

En conclusión, el ejercicio realizado en Chamonix durante esta semana ha servido para consolidar la preparación física, técnica y táctica de la Compañía de Esquiadores Escaladores y las Secciones de Reconocimiento de ambos Regimientos. Esta instrucción avanzada refuerza la capacidad de estas unidades para ejecutar operaciones en terreno montañoso extremo, asegurando la eficacia y el éxito de futuras misiones en contextos internacionales de alta exigencia.



¡Hasta lo más alto!



*El cazador de montaña no busca reconocimientos en una meta;
busca la superación y mejora constante para conseguir la
mayor capacidad de adaptación al medio, siempre desde la
humildad montañera que nos caracteriza*

ULTRAFONDO Y ESPÍRITU DE SACRIFICIO: EL «GALICIA» 64 BRILLA CON UN 2.º PUESTO POR EQUIPOS EN LOS 101 KM DE LA LEGIÓN

Ultrafondo: El reto del cazador de montaña

Para un militar del Mando de Tropas de Montaña, los desafíos físicos y mentales no son ajenos. Nos entrenamos para combatir en altura, en condiciones extremas, en autosuficiencia y con el terreno como principal adversario.

En este contexto, preparar y completar una carrera de ultrafondo no es solo un reto deportivo: es una manifestación más de nuestra idiosincrasia. Es un reflejo directo de los valores que representamos: abnegación, preparación y espíritu de sacrificio.

Preparación física: cuando la montaña forma al cazador

La exigente preparación del cazador de montaña para el combate es integral: no solo implica fuerza y resistencia, sino también agilidad, coordinación, y una capacidad de adaptación superior. Esta preparación se ve reflejada en la realización de las carreras de ultrafondo, que llevan al límite estas cualidades.

En las Tropas de Montaña, la resistencia y la fuerza no se entrenan en el gimnasio, sino en las cumbres, en la nieve, en la arista. El entrenamiento para una ultramaratón de montaña complementa y potencia las capacidades del combatiente:

- **Desniveles acumulados:** El entrenamiento se centra en superar grandes metros de ascenso y descenso, desarrollando piernas fuertes y corazón eficiente.
- **Marchas largas con equipo:** Las salidas operativas con carga desarrollan una base sólida para esfuerzos prolongados.
- **Entrenamiento en altitud:** Acostumbrarse a rendir en ambientes hipoxémicos nos da ventaja sobre cualquier otro corredor.

Nutrición táctica: comer y beber en movimiento

En maniobras y en carrera, el cuerpo necesita energía y equilibrio:

- **Racionamiento controlado:** Se entrena la ingesta periódica de alimentos durante la marcha. Nada se improvisa.
- **Recuperación inteligente:** Aprendemos a reponer sales y líquidos sin necesidad de detener el rendimiento.
- **Uso del material logístico:** Mochilas ligeras, sistemas de hidratación y elementos compactos —probados en entrenamientos— se adaptan fácilmente a la competición.





Fortaleza mental: el espíritu del montañero

El cazador de montaña necesita una combinación indisoluble de fortaleza física y mental. Ambas se entrenan en conjunto y son esenciales tanto en combate como en pruebas de ultrafondo. Más allá de la musculatura, es la mente la que mantiene el paso. Se cultiva en cada maniobra, en cada noche en la montaña o en cada momento en que el cansancio aparece y amenaza con someter al individuo a tirar la toalla. La montaña imprime carácter. Lo que para otros es sufrimiento, para nosotros es parte del día a día:

- **Tolerancia al frío, al cansancio y a la incertidumbre:** Condiciones comunes en un ultrafondo y habituales en nuestras maniobras.
- **Soledad operativa:** Estamos formados para movernos en entornos hostiles, sin apoyo constante, confiando en nuestros medios y en nuestra mentalidad.
- **Espíritu de equipo:** Aunque la carrera sea individual, el espíritu de equipo está presente. Nos entrenamos juntos, compartimos esfuerzo y empujamos al compañero cuando flaquea.

Planificación de carrera: como una operación en montaña

El corredor del Mando de Tropas de Montaña afronta cada ultramaratón como una operación más:

- **Estudio del itinerario:** Mapa, perfiles, puntos de avituallamiento, meteorología... La planificación previa es tan detallada como un itinerario de infiltración.
- **Material probado:** Nada se deja al azar. Todo debe haber sido testeado: zapatillas, bastones, iluminación, prendas térmicas.
- **Estrategia de ritmo:** Se aplica la misma lógica que en una marcha de patrulla. No se trata de correr rápido, sino de llegar —y hacerlo entero—.



Carreras de Ultramaratón con participación del MTM

Hay que destacar una selección de carreras de ultrafondo en las que el Mando de Tropas de Montaña ha participado o suele participar activamente, tanto a nivel competitivo como formativo. Estas pruebas se alinean con la exigencia física, la autosuficiencia y la mentalidad que caracterizan al cazador de montaña.

101 Km de La Legión – Ronda (Málaga)

Distancia: 101 km | **Desnivel:** +2 800 m | **Tiempo límite:** 24 horas

Modalidad: Individual y por equipos (a pie o MTB)

Participación del MTM: El Regimiento de Cazadores de Montaña «Galicia 64» obtuvo la 2.ª plaza por equipos en 2025.

Relevancia: Carrera icónica militar-civil. Evalúa liderazgo, resistencia grupal y fortaleza bajo condiciones extremas.

Gran Trail Aneto-Posets – Benasque (Huesca)

Distancia: 105 km | **Desnivel:** +6 760 m

Territorio MTM: Celebrada en terreno de instrucción habitual del MTM (Pirineo aragonés).

Participación del MTM: Participación individual de miembros activos y veteranos del MTM y de la EMMOE (Escuela Militar de Montaña y Operaciones Especiales).

Relevancia: Ideal para testear capacidades de resistencia en altitud, navegación, y progresión nocturna.

¿Por qué estas carreras son clave para el Cazador de Montaña?

Refuerzan la resistencia funcional: largos desniveles, clima extremo y sueño limitado reproducen condiciones de patrulla prolongada en montaña.

Evalúan material y logística: hidratación, comida, capas térmicas y mochilas ligeras, todo probado en marcha.

Potencian la fortaleza mental: la fatiga acumulada y el aislamiento refuerzan la resiliencia psicológica y la capacidad de decisión.

Promueven el liderazgo y cohesión de equipo: especialmente en pruebas por equipos como los 101 km de Ronda o patrullas de entrenamiento informal.

Una unidad de élite, una unidad de altura

El cazador de montaña no busca reconocimientos en una meta; busca la superación y mejora constante para conseguir la mayor capacidad de adaptación al medio, siempre desde la humildad montañera que nos caracteriza.

Participar en una carrera de ultrafondo no es un capricho, es una forma de poner a prueba el nivel adquirido durante años de instrucción y adiestramiento en montaña, es decir, es un reto de altura que pone a prueba tanto cuerpo como mente.



Pablo Vázquez Casanoves
Tte. Jefe Sc. Armas de apoyo 2.ª Cía. BCZM I/64

«SOPLA EL VIENTO EN CABO VERDE»



Entre el 9 y el 20 de junio, 10 componentes del Mando de Tropas de Montaña (RICZM América 66) participaron en una Actividad de Seguridad Colaborativa (ASC) con las fuerzas armadas de Cabo Verde. Esta ASC tenía como objetivo formar a personal caboverdiano en cometidos de control de zona.

Cabo Verde, un archipiélago compuesto por 10 islas, que recientemente ha celebrado el 50 aniversario de su independencia de Portugal, se encuentra estratégicamente situado en la costa occidental de África, al sur de las Canarias y frente a las costas de Mauritania y Senegal. Por esta razón numerosas rutas marítimas pasan a través de sus aguas. No obstante, la situación de inestabilidad en el Sahel, los movimientos migratorios a causa de la actuación de los grupos yihadistas y de bandas organizadas que se dedican al tráfico de drogas y seres humanos hacen que sus rutas también fluyan a través de estas aguas. Sin embargo, el destino final de estas rutas es España y por tanto Europa. La Guardia Nacional y la Guardia Costera, tienen las capacidades necesarias para hacer frente a estos desafíos, pero quieren seguir mejorando sus capacidades. Una manera es a través de este tipo de actividades que contribuyen a mejorar la seguridad colectiva, la relación entre ambos países y por tanto la cooperación necesaria para asegurar la estabilidad.

Reconocimientos previos

Previo al despliegue del personal del MTM, se realizó un reconocimiento de zona por parte del jefe de la actividad para coordinar qué unidad de las Fuerzas Armadas de Cabo Verde iba a recibir la formación, cuáles eran sus necesidades formativas y marcar de manera clara los objetivos a alcanzar. Finalmente, la audiencia objetivo resultó ser una compañía de Policía Militar de la Guardia Nacional.



Cabe reseñar, que por las capacidades específicas del MTM y por una necesidad detectada por el personal local, se solicitó incluir en el programa de instrucción aspectos relacionados con procedimientos técnicos de montaña que pudieran ser aprovechados en misiones de apoyo a los Fusileros Navales o para cometidos de intervención en zonas de difícil acceso.

Despliegue y objetivos

Tras casi cuatro horas de vuelo, el personal del MTM tomó tierra para iniciar esta actividad que se prolongó durante 11 días. Al día siguiente se inició, ya en la base de la 3ª Región Militar que se encuentra a las afueras de Praia, la formación de los policías militares caboverdianos.

La Guardia Nacional de Cabo Verde, cuenta con armamento y material antiguo de origen soviético y chino. Los pocos medios mecanizados o blindados son vestigios de la guerra fría, y los vehículos con los que cuenta son todoterrenos tipo pick-up mayoritariamente.

Durante esta formación se marcaron diferentes cometidos de instrucción como:

- Combate cuerpo a cuerpo, centrándose en la proyección de personal para el posterior trabajo en suelo y engrillamiento.
- Reconocimiento de rutas, proporcionar escolta a convoyes y a autoridades.
- Procedimientos de actuación en ambiente IED.
- Tiro de combate.
- Instrucción técnica de montaña.

Dos semanas de formación

La primera semana se centró en ver las fichas de instrucción de control de zona, de manera que la segunda semana ya fue dedicada a su aplicación en temas tácticos y a ver los procedimientos de montaña. Los días, de manera genérica, se desarrollaron iniciando con la instrucción en cuerpo a cuerpo en el tatami y continuando a lo largo de la mañana y tarde en las fichas de instrucción o el tema táctico marcados para ese día.

Durante la primera semana tuvo lugar el primer contacto «real» con los policías militares caboverdianos. Éstos demostraron una buena actitud por aprender, sobre todo durante las sesiones de combate cuerpo a cuerpo. La timidez del primer encuentro fue superada al punto que, para la segunda jornada ya retaban a combates a los cazadores de montaña. Esto se debió en especial por el trato y la cercanía del que siempre hemos hecho gala los militares españoles.

En la segunda semana, se vieron los procedimientos técnicos de montaña. Aunque el país carece de cumbres de altitud que superen los 2000 metros de altitud, la orografía, por su origen volcánico, es muy accidentada y cuenta con valles compartimentados con fuertes desniveles. Realmente, son los Fusileros Navales de la Guardia Nacional quienes realizan instrucción técnica de montaña para poder progresar por este terreno. No obstante, la Policía Militar en no pocas ocasiones debe apoyar

a estos Fusileros Navales en sus cometidos; especialmente cuando se trata de intervenir en operaciones de apoyo a las autoridades civiles con motivo de catástrofes naturales como inundaciones.

Gracias a la intensa preparación, en el Cazador de Montaña confluyen las dotes del combatiente general, así como las capacidades para combatir en los entornos más exigentes y diversos, demostrando que, aparte de encontrarse constantemente preparados para combatir o participar en misiones en el exterior, también contribuyen a mejorar la imagen y el prestigio de España con su participación en actividades como ésta.



Procedimientos de montaña

Los procedimientos que utilizan los caboverdianos están adaptados al material que tienen. Éste es generalmente escaso ya que en Cabo Verde es difícil encontrar proveedores y el material viene cedido por otras fuerzas armadas. Por esa razón se intentó adaptar nuestros procedimientos al material con el que ellos contaban.

Se pusieron en práctica distintas técnicas de franqueamiento de obstáculos, realizándose la superación de rapel de manera auto asegurada con descensor tipo «ocho», superación de trepa e izado y el montaje de semipermanentes.

Muchos de los formados, al verse superando un teleférico horizontal o el rápel tuvieron que vencer el miedo inicial. Una vez superados esos miedos, eran los caboverdianos los que pedían volver a pasar o incluso, asegurar en el caso de los semipermanentes sólo por dificultar el paso de sus compañeros, haciendo «soplar el viento» zarandeando las cuerdas por las que pasaban sus compañeros.

Visión a futuro

Aunque el tiempo dedicado a la formación de técnicas específicas de nuestras unidades de montaña fue limitado, es interesante mantenerla y aplicarla en futuras actividades similares, igual que se realizó en la ASC llevada a cabo en Túnez. El MTM es la unidad de la Fuerza Terrestre más apta para instruir y adiestrar en estos procedimientos, que usa habitualmente para el desarrollo de sus actividades de preparación para el combate, a otras unidades.

La participación del MTM en esta actividad es una muestra más de la alta disponibilidad y preparación de sus unidades para ejecutar misiones en todo tipo de ambientes, en todo el espectro del conflicto, dentro o fuera de nuestras fronteras.



GMAM



EXPEDICIÓN GMAM A CORDILLERA DARWIN, TIERRA DE FUEGO

El Grupo Militar de Alta Montaña (GMAM) inició una nueva expedición el día 13 de abril de 2025, en la exigente y remota cordillera Darwin, en el sur de Chile. La misión encabezada por el coronel Alberto Ayora, acompañado por un equipo con gran recorrido previo, los subtenientes Adriano Martín Cofreces (EMMOE) y Jesús Andrés González (JMA-DOC), el sargento primero José Guillermo Español (AALOG 41) y el Sargento Salvador Geli Ramiro (RICZM «Galicia 64»).

Se trata de una expedición conjunta con el Ejército de Chile, dando continuidad a la colaboración binacional que ya tuvo lugar en 2023, en el campo de Hielo Sur. En aquella ocasión, el GMAM logró alcanzar la cumbre del Cerro San Lorenzo, el segundo punto más alto de la Patagonia chilena con 3.706 metros.

En esta expedición, el objetivo principal era buscar, recorrer e intentar la ascensión de varios puntos estratégicos dentro de la cordillera Darwin, así como la travesía a pie de dos valles inexplorados. La cordillera Darwin es un entorno caracterizado por su complejidad técnica, climatología extrema y abundante presencia de hielo glaciar, turba y densos bosques. Durante el mes que ha durado la expedición hemos podido trabajar codo con codo con unidades especializadas del Ejército Chileno, desde los Comandos de operaciones especiales chilenos, a patrullas de rescate en montaña, pudiendo compartir multitud de experiencia, procedimientos y valores comunes en un escenario exigente de montaña que puso a prueba tanto la preparación física como nuestra adaptación a este entorno tan característico y único en la zona más austral del continente americano.

La expedición se dividió en 4 fases. Primeramente, tuvimos la posibilidad de realizar dos marchas, una al cerro Tres Morros y la otra al monte Tarn, donde probamos el material chileno y fuimos conociendo el entorno y su climatología. En la segunda fase que se realizó en el glaciar del Svea, se estuvieron intercambiando y enseñando la metodología de progresión en terreno glaciar, donde se realizaron técnicas de encordamiento, de autorescate, escalada en hielo y escalada en patrulla. La tercera fase, que era la actividad principal, constituyó la travesía a pie por 2 valles distintos de la cordillera Darwin. En la última fase se aprovechó para poder realizar diversas ascensiones, como la ascensión del cerro Svea que combinó la progresión por terreno glaciar, progresión por cresta, ensamble y una última parte de escalada en hielo. Se ascendió también el cerro Cóndor, y finalmente se culminó con la ascensión de un pico del que no se tenía ninguna referencia previa de haberse subido antes. Para esa última y más significativa ascensión, se combinaron las cordadas y se integraron 2 componentes chilenos. Un monte al que ascendimos por una marcada arista que estudiamos previamente desde el cerro Cóndor, y que cumplió nuestras expectativas en cuanto a dificultad, exposición y exigencia.

Se realizaron más de 200 kilómetros de marcha a pie, más de 9900m de desnivel positivo, 92h de actividad en un ambiente patagónico, un total de 5 cerros ascendidos, una nueva ruta abierta, una primera repetición española y 2 valles explorados.

A nivel global la expedición terminó habiendo cumplido todos los objetivos que se marcaron tanto las unidades chilenas como el GMAM. Este tipo de misiones son una oportunidad real de fortalecer la interoperabilidad y el conocimiento mutuo entre ejércitos, al tiempo que se opera en uno de los entornos naturales más exigentes del planeta, pudiendo poner a prueba también nuevos materiales y extrayendo lecciones identificadas en diversos ámbitos de la maniobra para poder tenerlas en cuenta en futuros escenarios y zonas de despliegue.





«Conoceré nuestra historia, escrita con la sangre de los héroes que nos precedieron, que no ha sido otra que la superación del reto orientado a cumplir la misión donde la Patria nos lo ha demandado, venciendo nuestros límites al dominar nuestros miedos. Continuaré escribiendo el presente apoyado en el pasado, gestionando el riesgo con responsabilidad, a veces en soledad, con iniciativa y liderazgo, características que forman parte del día a día de las Tropas de Montaña»

EL ESCUDO DEL REGIMIENTO «GALICIA»

El escudo de las unidades, es el elemento gráfico que resume el historial de las mismas. Es algo vivo, va creciendo en función de las vicisitudes de la unidad a la que representan, a similitud de como lo hace un álbum de fotos familiar que va reflejando lo más importante que sucede en la familia, nacimientos, bautizos, trofeos o medallas, etc. Los Cazadores de Montaña del Regimiento «Galicia» estamos tremendamente orgullosos del nuestro, a la vez que somos plenamente conscientes de la responsabilidad que adquirimos al elegir servir a España en esta unidad cuyo escudo tenemos que seguir engrandeciendo. No deja de ser otro motivo de estímulo. El escudo del Regimiento es uno de los que más elementos compositivos atesora, reflejo de sus impresionantes antecedentes.

En su descripción heráldica se refleja: «En campo de azur, sembrado de cruces recrucetadas de plata, cáliz de oro cerrado; movientes del jefe dos ángulos de plata con el vértice hacia el centro del escudo...»

Pero en esta ocasión vamos a irlo desglosando en un lenguaje más coloquial.

El sobrenombre

Sobre el escudo, nuestro sobrenombre, «EL SEÑOR». Procede de 1582. Francia está inmersa en una cruenta guerra civil, una de sus «Guerras de Religión» entre católicos y protestantes, donde se disputa la sucesión del Rey de Francia. Se van sumando a la contienda las principales potencias europeas, entre las que se encuentra España. En este contexto, gran parte del Ejército de Flandes, comandado por Alejandro Farnesio entra en Francia para participar en apoyo del candidato católico, el cardenal Carlos de Borbón. Forma parte de este ejército el Tercio de Manrique, hoy Regimiento Galicia.

El hoy Regimiento Galicia emprende camino a París con la misión de conquistar la fortaleza de Corbell. En la localidad de Maine, se encuentran con las fuerzas francesas de la Liga Católica, contrarias a los Hugonotes de Enrique IV. El tercio de Manrique causa una excelente impresión entre nuestros aliados franceses. Su uniformidad es impecable a pesar de la dureza del desplazamiento de los días precedentes y las muestras de profesionalidad, disciplina y valor de sus componentes son una constante. Con el paso de los días, esta primera imagen se acrecienta, añadiendo además el ejemplar comportamiento de los nuestros en el campo de batalla aún con el enemigo, ofreciendo rendiciones honrosas cuando éste daba muestras de valor. Manrique, el Maestre de Campo, desde su llegada al mando del Tercio había cultivado entre sus componentes esos valores que tanto respeto y admiración causaban entre enemigos y aliados.

Así fue como nos empezaron a conocer como «Tercio de los Señores», dando lugar al sobrenombre.

Hoy nos sirve de estímulo para seguir cultivando desde nuestra incorporación al Regimiento esos mismos valores que son al fin y al cabo los que nos hacen cumplir con éxito las misiones del día a día o las que más recientemente hemos desarrollado en diferentes rincones del mundo, siempre con Fe en la Victoria.

Escudo de armas

Bajo la corona real como timbre, el escudo de armas con dos fusiles máuser modelo 1893 con bayoneta calada como atributos, característicos de las unidades de Infantería. Refleja el antiguo escudo de Galicia. La principal diferencia con el actual es que el Cáliz está cerrado. El actual escudo de Galicia, evolución del anterior, está destapado, mostrando la Sagrada Forma.

En 1704, en plena Guerra de Sucesión Española, cambia la orgánica del Ejército Español, transformándose los tercios en regimientos. El Tercio del Marqués de los Ríos, está combatiendo en Flandes, actuales Países Bajos, defendiendo los intereses del que sería Rey de España, Felipe V. Finaliza la contienda con la firma de la Paz de Utrecht. España renuncia entre otros territorios a Flandes, por lo que el Regimiento regresa a la península, desembarcando en el puerto de La Coruña. Solo regresan 400 hombres, al mando del Coronel Juan de León. Incorpora a los antiguos Tercios de Lugo, Coruña y Orense, adoptando el nombre de Regimiento de Infantería de Galicia y haciendo suyo el escudo de esta región de España, que tanto ha dado siempre por la Patria.



Cartelas

Las 28 cartelas que ostenta el escudo del «Galicia» hacen que, sea uno de los escudos con más campañas reconocidas de las Fuerzas Armadas Españolas. Cada cartela representa una campaña donde, en cuatro continentes, el hoy Regimiento Galicia ha mostrado su buen hacer, y en muchas ocasiones, regando esas tierras con la sangre de sus héroes. Desde el Socorro a Malta en la Campaña contra los Turcos en 1565, hasta la intervención en Afganistán, donde personal del «Galicia» con su coronel al frente realizó la entrada inicial en 2002, desplegó hasta en 8 rotaciones y fue la última unidad en participar en tan exigente operación replegándose posteriormente con la misión cumplida. Sería muy prolijo hacer aunque fuera una breve reseña de cada campaña, lo dejaremos para otra ocasión, pero no dejaremos de enumerarlas:

CORBATAS CONMEMORATIVAS DE CAMPAÑAS:

GUERRAS CONTRA INGLATERRA 1558-1604
 GUERRA CONTRA LOS HUGONOTES 1562 – 1598
 SOCORRO A MALTA 1565
 GUERRA DE FLANDES 1568-1648
 GUERRA DE LOS 30 AÑOS 1618-1648
 GUERRAS CONTRA FRANCIA 1648- 1697
 GUERRA DE SUCESIÓN ESPAÑOLA 1702- 1714
 GUERRA CONTRA LA CUÁDRUPLE ALIANZA 1717- 1719
 GUERRA DE SUCESIÓN DE AUSTRIA 1740-1749
 GUERRA DE LOS SIETE AÑOS 1761- 1763
 GUERRA CONTRA INGLATERRA 1779-1782 1796- 1807
 GUERRA CONTRA LA CONVENCION FRANCESA 1792-1795
 CAMPAÑAS EN EL NORTE DE ÁFRICA S XVIII
 GUERRA DE LA INDEPENDENCIA 1808- 1814
 GUERRA CONSTITUCIONAL 1822- 1823
 SUCESOS POLÍTICOS Y 2º GUERRA CARLISTA 1841-1868
 3ª GUERRA CARLISTA 1872-1876
 CAMPAÑA EN FILIPINAS 1872- 1898
 GUERRA CHUIQUITA Y 2ª GUERRA DE CUBA 1879 1897
 GUERRA HISPANO – NORTEAMERICANA
 CAMPAÑAS DE MARRUECOS 1909- 1927
 SUCESOS REVOLUCIONARIOS DE ASTURIAS 1931-1934
 GUERRA CIVIL 1936- 1939

CORBATAS CONMEMORATIVAS DE OPERACIONES:

INTERVENCIÓN EN BOSNIA HERZEGOVINA 1992- 2011
 APOYO A ALBANIA 1999
 INTERVENCIÓN EN KOSOVO 1999-2009
 INTERVENCIÓN EN AFGANISTÁN 2002- 2021
 BALMIS 2020.



Condecoraciones y distinciones

En este apartado, destaca la máxima distinción que en su momento otorgaba el Gobierno de España, la de «Benemérito de la Patria». En el diario de Sesiones de las Cortes Extraordinarias de Cádiz, del día 13 de enero de 1811, en plena Guerra de la Independencia, se otorgó al Duque de Alburquerque y a su Ejército, del que formaba parte destacada el Regimiento Galicia por su relevante contribución a la salvaguarda de los intereses nacionales, permitiendo que, a pesar de la invasión, las Cortes de Cádiz pudieran seguir ejerciendo sus funciones de gobierno, entre ellas promulgar la constitución de Cádiz de 1812, «la Pepa».

Respecto a las 18 condecoraciones que ostenta el escudo del regimiento, qué menos que nombrarlas, si bien cada una de ellas ha sido fruto de muestras de heroísmo y acierto de nuestros predecesores y bien merecerían un extenso apartado: Cruces de Bubberca, Menjíbar, Talavera, Alburquerque, Almonacid, Aranjuez, Chiclana, Pamplona y Bayona, Tercer Ejército, Medina del Campo, Mora y Consuegra, San Marcial, Reserva de Andalucía, Alfonso XII a los Ejércitos en Operaciones, Bailén, Campaña de Cuba, A los Vencedores de los Carlistas y defensa de Bilbao.



Lema

Proviene de la época de los tercios, donde el Rey de España recibía el tratamiento de «Su Católica Majestad»: «Firmiter in hoc misterium fidei profitemur», su traducción sería «aquí se profesa firmemente el misterio de la Fe».

Nombre de la unidad

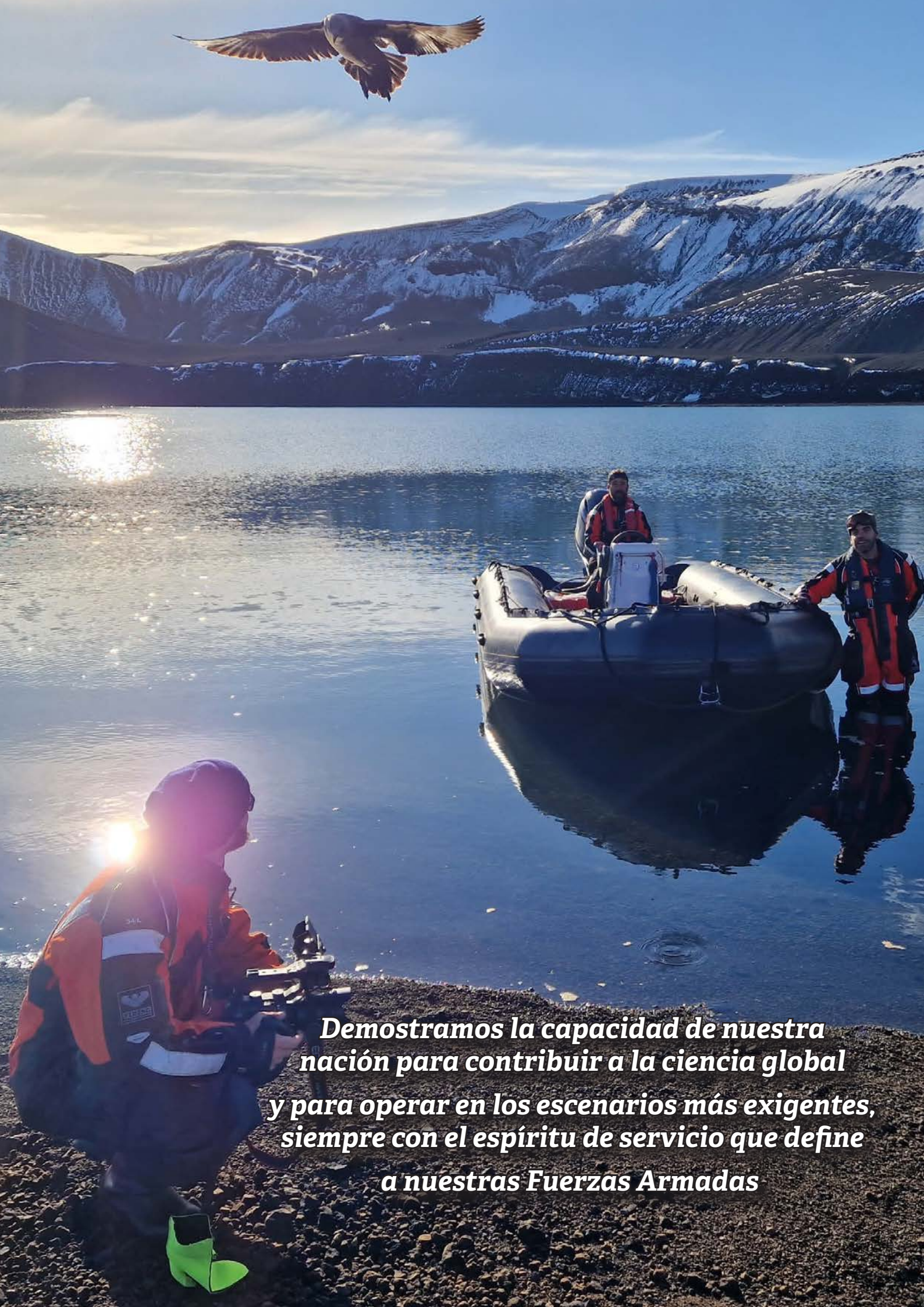
Ya al pie del escudo, figura el nombre que el regimiento tiene en la actualidad: Regimiento de Infantería «Galicia» nº 64 de Cazadores de Montaña.

En 1713, la firma de la Paz de Utrecht pone fin a la Guerra de Sucesión Española, reconociendo el trono de España para Felipe V. Entre otras cuestiones, se acuerda la renuncia de la soberanía española en los territorios de Flandes, donde precisamente había combatido el regimiento defendiendo los intereses de Felipe V. El regimiento, diezmado, regresa a la Península desembarcando en el puerto de la Coruña. El recién entronado rey, ordena reforzar con voluntarios de la región, gallegos en su gran mayoría, a esta unidad que tan bravamente había defendido sus intereses en territorio hostil. Toca también poner nombre a la unidad tras el reciente cambio de orgánica que transforma los Tercios en Regimientos. No cabe duda y se recibe el nombre de «Regimiento de los Gallegos», nombre que posteriormente evoluciona hasta el actual.

Vemos por tanto, que el estudio del escudo nos proporciona una gran cantidad de información de una manera documentada y detallada.

El objetivo de este artículo no es otro que el de compartir el orgullo de todos los que formamos o hemos formado parte del Regimiento Galicia por heredar y poder seguir escribiendo la Historia de España como componentes de esta gloriosa Unidad.





***Demostramos la capacidad de nuestra
nación para contribuir a la ciencia global
y para operar en los escenarios más exigentes,
siempre con el espíritu de servicio que define
a nuestras Fuerzas Armadas***

MISIÓN EN LA ANTÁRTIDA: UN TRABAJO PARA LOS GUÍAS DE MONTAÑA DEL EJÉRCITO

El mar de Hoces, estrecho que separa el continente americano de la Terra australis ignota, con sus condiciones extremas, es la barrera de entrada para el comienzo de esta misión que, en mi memoria, queda ya como una gran aventura.

Como diplomado en montaña, tuve el privilegio de formar parte de la Campaña antártica del Ejército de Tierra en la Base antártica española «Gabriel de Castilla», ubicada en la remota isla Decepción. Mi puesto táctico, como responsable de navegación y movimiento, era el último paso para asegurar que el trabajo científico pudiera llevarse a cabo en uno de los entornos más inhóspitos del planeta.

Un santuario de hielo: la pureza salvaje de la Antártida

La Antártida no es solo un continente; es un santuario. En concreto, la isla Decepción. Un lugar de pureza salvaje, donde el tiempo parece haberse detenido y la mano del hombre apenas ha dejado rastro. Salvo por algunos vestigios remotos de antiguas factorías balleneras, testigos silenciosos de épocas pasadas, aquí no hay ciudades, ni carreteras, ni la constante cacofonía de la civilización. Es un espacio prístino, modelado por los elementos, que nos recuerda la inmensidad y la fragilidad de nuestro planeta.

Hay momentos, sobre todo cuando el viento cesa y el mar se calma, en los que el silencio es ensordecedor. Una quietud tan profunda que roza lo inquietante, una pausa en la sinfonía natural que, sabemos, es solo un respiro. Porque la Antártida nunca está realmente inactiva; es el corazón pulsante del clima global. Aquí se fabrican el viento y las corrientes marinas que influyen en todo el planeta. Sus aguas gélidas son el hogar de un ecosistema vital: el plancton y el krill, el principio de la cadena alimenticia del mundo, que sustenta a ballenas, focas y pingüinos en una danza milenaria.

Esta pureza y esta vitalidad nos imponen un profundo respeto. Cada paso que damos, cada acción, se realiza con la máxima concienciación sobre el respeto al medio ambiente. La protección de este continente es una responsabilidad global, y como militares, entendemos que somos guardianes temporales de este tesoro natural. Dejar la Antártida tal como la encontramos, o mejor, es nuestro compromiso inquebrantable.

Más allá de la montaña: navegación y supervivencia en el hielo

Nuestra labor como guías fuera de las austeras comodidades que ofrece el refugio que es la base van más allá de las cumbres nevadas que solemos transitar. En la isla, el terreno es un constante desafío: el mar interior de la bahía y sus anárquicas olas, grietas ocultas bajo la nieve, repentinas ventiscas blancas que reducen la visibilidad a metros. La seguridad de los científicos era nuestra máxima prioridad. Cada salida de la base implicaba una planificación meticulosa: el estudio de las condiciones meteorológicas en busca de ventanas de vientos moderados, el análisis de las cartas náuticas y topográficas y la evaluación constante del terreno; todas ellas actividades intrínsecas del cazador de montaña en su día a día.

Los equipos de muestreo y sensores que debían colocar los científicos a menudo se encontraban en lugares de difícil acceso. Nuestra experiencia en movimiento sobre terreno complejo, el uso de cuerdas, material de escalada y técnicas de rescate en glaciar fueron herramientas esenciales. No era solo llevarlos y traerlos; era garantizar que pudieran realizar su trabajo con la tranquilidad de saber que contaban con un equipo preparado para cualquier eventualidad.

El compromiso con la ciencia en un entorno único

La misión principal era clara: facilitar la labor de la comunidad científica. Desde la recogida de muestras geológicas en laderas volcánicas hasta la instalación de sensores sísmicos o meteorológicos en puntos estratégicos, cada jornada era una aventura. Ver la dedicación de los investigadores, su pasión por desentrañar los secretos de este continente helado, era una fuente de inspiración constante. Nuestro trabajo era, en esencia, ser sus «ojos» y «piernas» en el campo, permitiéndoles concentrarse en sus estudios mientras nosotros gestionábamos los riesgos del entorno.

La Antártida nos enseñó, una vez más, la importancia del equipo humano, la adaptación y la fuerza del espíritu ante situaciones difíciles. Las condiciones pueden cambiar drásticamente en cuestión de minutos, exigiendo decisiones rápidas y precisas. La camaradería entre los miembros de la campaña, tanto militares como científicos, fue fundamental para superar los momentos de mayor complicación y para celebrar cada pequeño logro.



La tormenta perfecta y la lección de Rafaela

Recuerdo una jornada en particular con los vulcanólogos. Habíamos ido a la otra punta de la isla para colocar un sismógrafo en una zona remota. El día había amanecido inmejorable, un sol inusual para la Antártida que prometía una jornada productiva. La instalación del equipo fue un éxito y la alegría se palpaba en el ambiente. Sin embargo, el tiempo en la isla Decepción es caprichoso. De regreso, mientras surcábamos las aguas en nuestra lancha neumática, el cielo se cerró de repente. Una tormenta brutal de viento, granizo y niebla nos engulló en cuestión de minutos. La visibilidad se redujo a prácticamente cero, el mar se embraveció y el frío se volvió insoporrible, con cada ola que rompía en la proa y salpicaba nuestros cuerpos, calando hasta los huesos.

Aferrados a la lancha, con las caras azotadas por el granizo y la niebla que parecía devorarnos, pude ver el miedo en los ojos de la jefa de los científicos, Rafaela. Ella, una veterana en varias campañas antárticas, con años de experiencia en ambos polos, admitió después que pensó que esta vez no lo contábamos. Hubo momentos de auténtico terror, donde cada ola parecía querer volcarnos. Pero la formación y el entrenamiento de la tripulación, proel y piloto, salieron a flote. Mantuvimos la calma, cada uno en su puesto, navegando con la poca referencia que teníamos y luchando contra los elementos.

Después de lo que parecieron horas, pero que en realidad fueron solo minutos eternos, a través de la niebla se recortó la silueta de la base, difuminada al principio, pero cada vez más clara. Al llegar, la expresión de alivio en el rostro de Rafaela lo dijo todo. Aquella experiencia, aunque aterradora, nos unió aún más y reforzó nuestra convicción en la importancia de una preparación impecable. Fue un recordatorio de que, incluso para los más preparados, la Antártida siempre guarda una sorpresa, y que la experiencia previa, la capacidad de reacción y el trabajo en equipo son la clave para superarlas.

La cadena se convierte en red: el guía como último eslabón

Mi rol como guía en la Antártida es el extremo visible de una inmensa cadena que se convierte en una compleja red. Para que un científico pueda, por ejemplo, recoger una muestra geológica, anillar a un pingüino o colocar un sensor en una fumarola volcánica, es necesario un esfuerzo logístico y humano gigantesco.

Desde el primer eslabón, con la planificación estratégica de la campaña, la adquisición de material, el transporte marítimo desde España hasta el continente helado y el mantenimiento de la base en condiciones operativas, cada tarea es fundamental. Cada miembro de la dotación militar, desde el personal de cocina y mantenimiento hasta los operadores de comunicaciones y los técnicos, contribuye a crear el entorno seguro y eficiente que permite a los científicos centrarse en su investigación. Nosotros, los guías, somos quienes llevamos ese esfuerzo al terreno. Somos los ojos que evalúan el hielo, las manos que abren el camino, y los encargados de asegurar que, una vez en el objetivo, el científico tenga la tranquilidad y el soporte necesario para hacer su trabajo.

Esta experiencia ha puesto de manifiesto la increíble sinergia entre el Ejército de Tierra y la comunidad científica. Es una colaboración donde cada pieza, por pequeña que parezca, es vital para el éxito de la misión. Es un testimonio de cómo la disciplina y la preparación militar pueden ser una herramienta invaluable al servicio del conocimiento y la preservación de nuestro planeta.





El pilar invisible: nuestras familias y el liderazgo en el confinamiento

Pero hay un pilar fundamental, a menudo invisible, que sostiene toda esta operación: nuestras familias. Cuando uno se encuentra en un entorno tan remoto y aislado como la Antártida, saber que en casa todo está en orden es la tranquilidad que nos permite centrarnos plenamente en la misión encomendada. Nuestras familias también están, en cierto modo, en su propia misión de apoyo, y su fortaleza es la nuestra.

Dentro de la propia base, el grupo de militares que conformamos la Campaña Antártica es un crisol de talentos: desde el médico, crucial para cualquier contingencia en un lugar sin apenas recursos sanitarios externos, hasta los especialistas en motores, en instalaciones o en medio ambiente. Somos un grupo heterogéneo, pero profundamente cohesionado, y esto es en gran parte gracias a nuestro líder. En entornos aislados como este, el liderazgo adquiere una dimensión especial. No solo se trata de ser un buen jefe, de tomar las decisiones correctas y dirigir con mano firme cuando es necesario, sino también de ser un jefe bueno: aquel que sabe escuchar, que se preocupa por cada uno de sus hombres y mujeres, que fomenta la cohesión y que genera un ambiente de confianza y respeto mutuo. Este tipo de liderazgo es el que permite que, a pesar de las dificultades y la lejanía, la moral se mantenga alta y el equipo funcione como una máquina bien engranada.

Me siento profundamente orgulloso de haber estado a la altura de las circunstancias en un lugar tan exigente. Es un orgullo templado por la humildad de saberme apenas una pequeña pieza dentro de la inmensa maquinaria que es nuestro Ejército de Tierra y la red de apoyo a la ciencia. Este amor por conocer, por cada descubrimiento que se logra en este remoto confín, y por todos los componentes de la familia antártica, militares, científicos y nuestras familias que nos esperan, es lo que da un significado aún mayor a cada esfuerzo. Ser parte de esta campaña, representando a nuestro país en el confín del mundo, es un motivo de profundo orgullo de ser español. Demostramos la capacidad de nuestra nación para contribuir a la ciencia global y para operar en los escenarios más exigentes, siempre con el espíritu de servicio que define a nuestras Fuerzas Armadas.

Un legado de aprendizaje y servicio

Participar en la campaña Antártica ha sido una de las experiencias más enriquecedoras de mi carrera militar y como miembro de las unidades de montaña. Nos ha permitido aplicar y expandir nuestras habilidades en un entorno global, demostrando la versatilidad y el compromiso del Ejército de Tierra con la investigación y el servicio público. Es un honor haber contribuido a la preservación y el estudio de este continente virgen, y haber sido parte de un equipo que, con cada paso en el límite del hielo y la tierra, llevaba un poco más lejos la bandera de España, la inquietud de la ciencia y el espíritu de la montaña.

Alfredo Ojanguren Lazcano
Bg. del RICZM «Galicia» 64



CHASCARRILLOS MILITARES

TIRO AL PLATO

TIRO AL PLATO

En España la mayor parte de las localidades tienen un patrón y una patrona, en cuyo honor celebran sus fiestas mayores. Los patronos son santos o advocaciones de Cristo y las patronas santas o advocaciones de la Virgen. Ocurre con naciones, pueblos, oficios y gremios, clases, congregaciones y familias, todos buscan un defensor y protector de su actividad.

El 25 de diciembre de 1760 se proclamaba a María Inmaculada como patrona de España, por parte del Papa Clemente XIII mediante la Bula Pontifica «Quantum Ornamenti», y su día quedó establecido el 8 de diciembre; si bien España celebra a la Inmaculada como patrona y protectora desde 1644, años después del milagro de Empel durante las guerras en Flandes. Por este motivo, la Inmaculada Concepción es patrona de la Infantería Española desde el año 1892 por Real Orden de la Reina doña María Cristina de Habsburgo-Lorena. Y, en todo caso, cada una de las Armas y Cuerpos de nuestras Fuerzas Armadas veneran a su santo o santa patrona.

Nuestra historia encuentra acomodo en este marco, en el que como cada 8 de diciembre aquellos Cazadores de Montaña hacían un alto en su duro quehacer diario para honrar a su excelsa Patrona. Además de actos religiosos y preceptiva parada militar tienen lugar también otros de carácter lúdico, competiciones militares y deportivas que ponen a prueba las habilidades guerreras de los componentes de la unidad en cuestión. Así, se suceden los concursos de tiro en sus distintas modalidades, pruebas de patrullas, carreras, certámenes artísticos, partidos de fútbol las más de las veces –entre Compañías, mandos contra tropa, oficiales frente a suboficiales- y, finalmente, los más prosaicos y divertidos «juegos cuarteleros». No nos entretendremos en explicar la gran cantidad de las alegres contiendas pues habría para todo un tratado, bastará con enumerar algunos de los graciosos juegos que dan buena prueba del talante chistoso, guasón y ocurrente de la unidad y, en definitiva, tal y como decíamos, de su espíritu militar: futbito marciano cuyos componentes van atados por parejas, la alta y montañera cucaña, todo tipo de ingeniosas yincanas, carreras de sacos, la caza del gorrín engrasado. En fin, todo el elenco que a buen seguro despertará los recuerdos de los más veteranos y acaso la imaginación de los noveles.

Como quiera que sea, la prueba de tiro con arma corta en que se medían las punterías de los mejores tiradores del Batallón daría comienzo a las cuatro de la tarde. Mala hora pues la previa ingesta de los boliches durante la celebrada «comida de hermandad» y el áspero tintorro no auguraba los mejores resultados para los modernos Guillermo Tell. Intencionado o no, en función del resultado habida cuenta de que el jefe del Batallón se encontraba entre los participantes, la comisión organizadora debería rendir cuentas. Llegó la hora y dio comienzo la competición. Revista de armas, recordatorio de normativa y prevenciones de seguridad. Al cabo de treinta tediosos minutos de tiro a los blancos a 12 metros, recuento, parcheo y revista, el Teniente Coronel perdió la paciencia, en parte por las circunstancias, en parte por su carácter. «Esto es un auténtico coñazo» exclamó; «vamos a cambiar el juego. Cuento hasta tres, lanzo mi boina al aire y quien alcance el blanco, gana. Fácil, pues vamos», sentenció. Caras de perplejidad inicialmente, sorna a continuación y malicia un instante antes del lanzamiento de boina. Boina que, aventada con todo su ímpetu por el desafiante jefe, se eleva alto sobre el talud de tierra que hace las veces de parabalas. Los tiradores observan cómo en una película a cámara lenta la verde chapela se enfrenta a las nubes perdiendo velocidad poco a poco hasta que a unos 20 metros por encima del terraplén detiene su trayectoria elíptica para iniciar la caída. «Ese es el momento propicio» se malician todos, y acto seguido se desencadena la tormenta de fuego sobre la desgraciada gorra hasta que esta cae de nuevo sobre el suelo. «¡Alto el fuego! Voy a comprobar los impactos» ordena el Teniente Coronel. A estas horas, todos, incluido él mismo, se preguntan cómo averiguar quiénes fueron los acertantes, pero el mal ya está hecho. El jefe recoge la boina, la sacude y examina por delante y por detrás, y estalla en sonora carcajada. «¡Qué malos sois! ¡Ningún impacto, ja, ja, ja!» se regodea volviéndose hacia la línea de tiro, más cabreada que una mona. «Os doy otra oportunidad. Si alguien hace blanco ahora pago una cena a todo el Batallón». Dicho y hecho se repite toda la parafernalia. Idénticas sensaciones de perplejidad, sorna y malicia entre los ofendidos concursantes. Sin embargo, cuando esta vez el gorro llega a su zénit las armas callan para escupir todo el cargador en cuanto cae al suelo. «¡Cabrones, me la habéis matao!» y sale corriendo a recoger el desperdicio de trapo verde que representa lo que resta de toda una vida en montaña.

Eso sí, cumplió religiosamente la palabra e invitó a todo el Batallón a una opípara cena...allá en las cumbres de los Abodi, en la más fría noche de invierno que aquellos hombres recordaran, tras una dura marcha. Si es que la Montaña nos funde.



WARNING
DO NOT STOW
FEET OR
EQUIPMENT
OVER SEAT

WARNING
DO NOT STOW
FEET OR
EQUIPMENT
OVER SEAT



WEB

Catálogo de Publicaciones de Defensa

<https://publicaciones.defensa.gob.es/>

La página web del **Catálogo de Publicaciones de Defensa** pone a disposición de los usuarios la información acerca del amplio catálogo que compone el fondo editorial del Ministerio de Defensa. Publicaciones en diversos formatos y soportes, y difusión de toda la información y actividad que se genera en el Departamento.

También podrás consultar en la WEB el Boletín Oficial de Defensa de acceso libre

TU OPINIÓN NOS INTERESA

El equipo de redacción agradece tus comentarios, observaciones, sugerencias...

dirigidas a: mandotropasdemontana@mde.es



UNA UNIDAD DE ÉLITE
UNA UNIDAD DE ALTURA

REDACCIÓN Y DISTRIBUCIÓN :

Oficina de Comunicación Pública del Cuartel
General del Mando de Tropas de Montaña
C/ General Chinchilla Nº 12
31002 Pamplona – Navarra
Tfn: 8877136
E-mail: mandodetropasdemontana@mde.es