

Jueves, 18 de febrero de 2021

Día 26: La meteo nos vuelve a condicionar

1. ESTADO DE PERSONAL (CIVIL Y MILITAR)

TOTALES	NÚMERO
PERSONAL MILITAR	8
PERSONAL CIENTÍFICO	9
TOTAL	17

2. SITUACIÓN METEOROLÓGICA¹

Válida para el jueves 18 de febrero de 2021				
PLAZO (hora local)	00 - 06	06 - 12	12 - 18	18 - 24
NUBOSIDAD				
METEOROS	Lluvia débil	60% Lluvia débil	Lluvia	
VISIBILIDAD (Km)	¿?	¿?	¿?	¿?
DIR. VIENTO / VEL. VIENTO (kt)	NNE 12 - 16	NNW 12 - 16	NNW 16 - 20	NW 16 - 20
RACHA MÁXIMA	18 - 22	18 - 22	20 - 24	20 - 24
ALTURA OLEAJE EN PUERTO FOSTER	Mar de viento (metros) 0.2 - 0.4 Marejadilla	0.2 - 0.4 Marejadilla	0.3 - 0.5 Marejadilla	0.3 - 0.5 Marejadilla
	Mar fondo (m)			
T _{min} / T _{máx} (°C)	+2 / +4			
AVISOS				
OBSERVACIONES	En el exterior de Isla Decepción: mar de fondo de oeste en torno a 1.5 m			

3. ACTIVIDADES



Hoy hemos comenzado la mañana con la videoconferencia de la auditoría interna del sistema de gestión Ambiental (SGA), previa a la externa que la realizaremos el próximo lunes. En la de hoy, aunque no está presente en la BAE, ha participado el coordinador medioambiental Manuel que como el resto de los que no han podido estar con nosotros siguen trabajando por el bien de la campaña, os lo agradecemos.

Mostrando el punto limpio de la BAE al auditor

¹ Información proporcionada por AEMET.

A continuación, todo el personal de la dotación se ha visto inmerso en las distintas actividades de mantenimiento o apoyo a la comunidad científica o a ambas según ha correspondido. Así la oficial médico, en sus atribuciones de responsable de logística ha continuado cerrando el inventario del almacén para dejar todo el material perfectamente controlado para la siguiente campaña.



Nerea realizando el inventario del almacén

Por otro lado, el personal de motores ha tenido que reparar uno de los manipuladores telescópicos que presentaba una pérdida en uno de los manguitos. Ni que decir tiene que estas máquinas son la prioridad de mantenimiento de todas las que tenemos en la BAE.



Pepe durante la reparación del manipulador

Aunque prácticamente fue ayer cuando estábamos abriendo la base, ya estamos inmersos en las actividades del cierre, pero seguimos dando todos los apoyos que la comunidad científica nos está solicitando.

ACTIVIDAD CIENTÍFICA

Series GEO2-Ocean (Universidad de Cádiz)

Además de las actividades que conlleva el proyecto, hoy nuestro compañero Xavi ha realizado la segunda parte de la videoconferencia con un medio de comunicación nicaragüense.



Xavi con la periodista Cindy Regidor del periódico Confidencial (Nicaragua)

Además, se ha hecho un muestreo de agua en los lagos Irizar, Lake y Cráter Soto. También se ha podido instalar dos receptores GPS en marcas de nivelación de la zona de Cerro Caliente y del norte de bahía Fumarolas

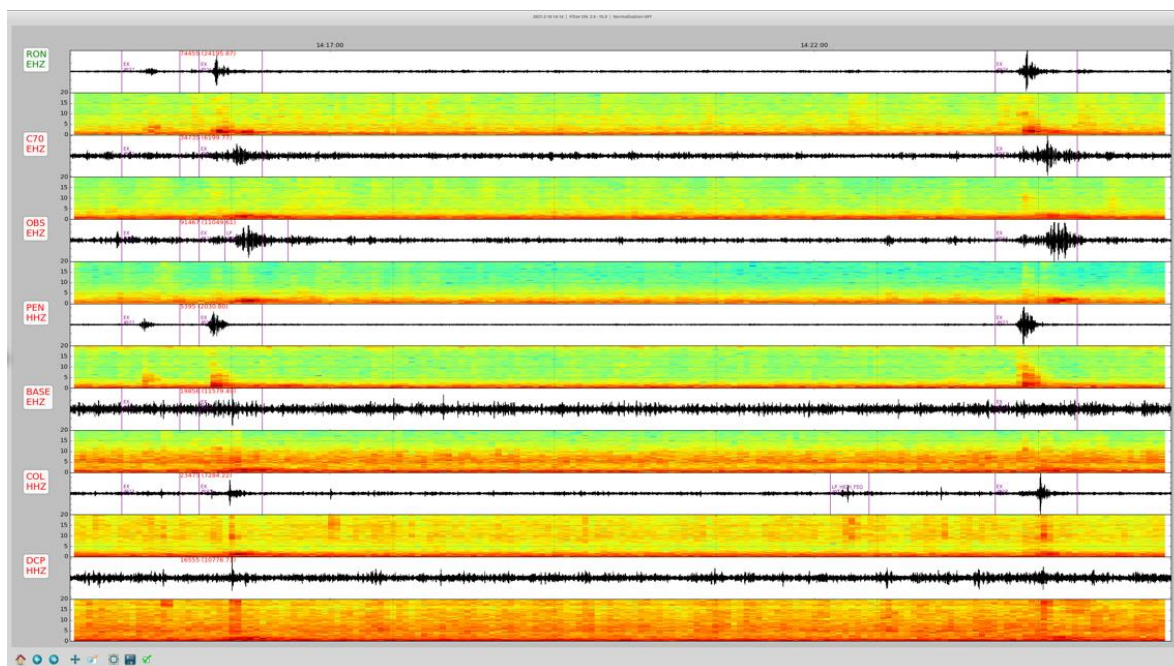
Como es habitual, se ha procesado y analizado los datos del sistema IESID.

Seguimiento actividad sísmica (Universidad de Granada-IGN)

Se continua con el análisis de la actividad sísmica de Isla Decepción.

Se está preparando la infraestructura que necesitará la cámara que se instalará en la Colina Sísmica para la toma de imágenes durante la internada.

Se continúa realizando el análisis de la actividad sísmica y la actualización de la base de datos.



Sismogramas de hoy de dos grandes caídas de hielo del Glaciar Negro registrado en todas las estaciones de la Red Sísmica Decepción

PiMetAn (Pingüinos, Metales, Antárticos -CSIC-)



El personal del proyecto ha estado trabajando en la pingüinera de Collado Vapor durante la mañana, las operaciones han consistido en el vuelo del dron para el muestreo de agua (una sola estación a 500 m de costa aproximadamente) y un vuelo con sensor multiespectral.

Dron sobrevolando la pingüinera para recoger muestra del mar

El resto del día se ha dedicado al tratamiento de datos obtenidos con sondas multiparamétricas y sensores. Por otro lado y también durante la tarde, se ha preparado el material de laboratorio para muestreo desde zodiac en Puerto Foster, previsto para el día de mañana si la meteorología nos lo permite.

Permafrost

El científico del proyecto en la BAE ha estado en su turno de apoyo de limpieza y cocina, lo que únicamente le ha permitido recuperar y descargar los datos de los sensores térmicos correspondientes a un proyecto de la pasada campaña que estudia el comportamiento de las raciones individuales de combate (RIC) del Ejército de Tierra bajo condiciones de frío extremo.

4. OTRA INFORMACIÓN DE INTERÉS.

Como ya hemos expresado a lo largo de los veinticinco días precedentes que llevamos ocupando la BAE, son las condiciones meteorológicas las que nos siguen condicionando en muchas ocasiones las actividades. En este sentido, parece que el tiempo no nos va a acompañar durante el cierre o por lo menos así lo afirman nuestros compañeros de AEMET que realizan las predicciones con gran exactitud desde territorio nacional. Para poder realizar estas predicciones, además de las distintas fuentes propias de la agencia, disponen de una estación meteorológica que les da los parámetros de la BAE diariamente. Muchas gracias por vuestra labor compañeros.

Semáforo **VERDE**

Muchas gracias.

https://twitter.com/Antartica_ET

<http://www.atades.com/colabora/haz-tu-donativo/>

Base Antártica Española "Gabriel de Castilla"

Isla Decepción, 18 de febrero de 2021

El Comandante Jefe de Base

José Ignacio Cardesa García