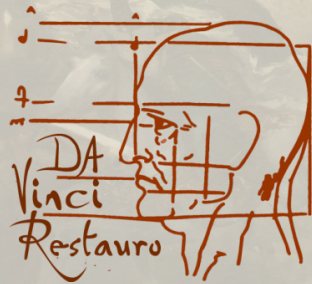


Caso práctico: La restauración del
cuadro de gran formato

‘LA BATALLA DE TETUÁN’
Palacio de Buenavista



Da Vinci Restauero S.L.

LA BATALLA DE TETUÁN.



Medida: 194 x 321 cm



Da Vinci Restauro

Autor: Enrique Estevan y Vicente
(Salamanca, 1849-Madrid, 1927)





Da Vinci Restauro

Estado Preliminar

- Lienzo ha sufrido mutilaciones y deterioro severo



Medida: 197 x 402 cm

Mutilaciones

- **Mutilación Vandálica**

El ataque a "La Ronda de Noche" de **Rembrandt** (1975): Un hombre con problemas psiquiátricos cortó la pintura con un cuchillo.

- **Mutilación Censora**

El caso de "El origen del mundo" de **Courbet**: Durante años, esta obra fue censurada y oculta por su contenido explícito.

- **Mutilación Práctica**

La Ronda de Noche (1642) de **Rembrandt** fue **mutilada en 1715** para poder adaptarla al nuevo espacio donde se iba a exhibir.

- **Mutilación y transformación Comercial**

Las Hilanderas» de **Velázquez**. Sufrió una ampliación de los laterales que cambiaba completamente la perfecta composición original

La Ronda de Noche “Rembrandt”



Mutilación sufrida



Banda izquierda: 40 cm



Banda derecha 30 cm

Posibles causas del deterioro en banda izquierda

PROBLEMAS DETECTADOS

- *Desgarros en zona inferior*
- *Cortes intencionados con elemento cortante, y pérdida de materia*
- *Deformaciones importantes en toda la banda*
- *Capa de hollín que oscurece la banda.*

- El lienzo se almacenó enrollado quedando extremo izquierdo desprotegido.
- El lienzo estaba en muy malas condiciones previamente a la mutilación y por eso se cortó
- Mutilación Práctica para adaptar a un marco existente.



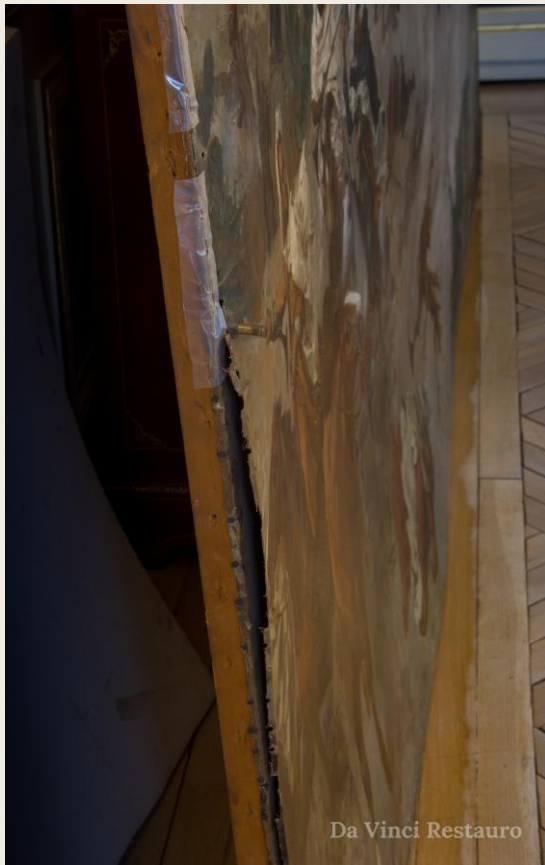
ESTADO PRELIMINAR

Soporte

- *Bastidor de pino con un solo travesaño*
- *Tela de lino mutilada , sujeta por una hilera de clavos doble y pasamanería*



- Presenta múltiples perforaciones por clavos
- El lienzo desclavado en lateral izquierdo y zona inferior



- La tela presentaba manchas y acumulación de suciedad

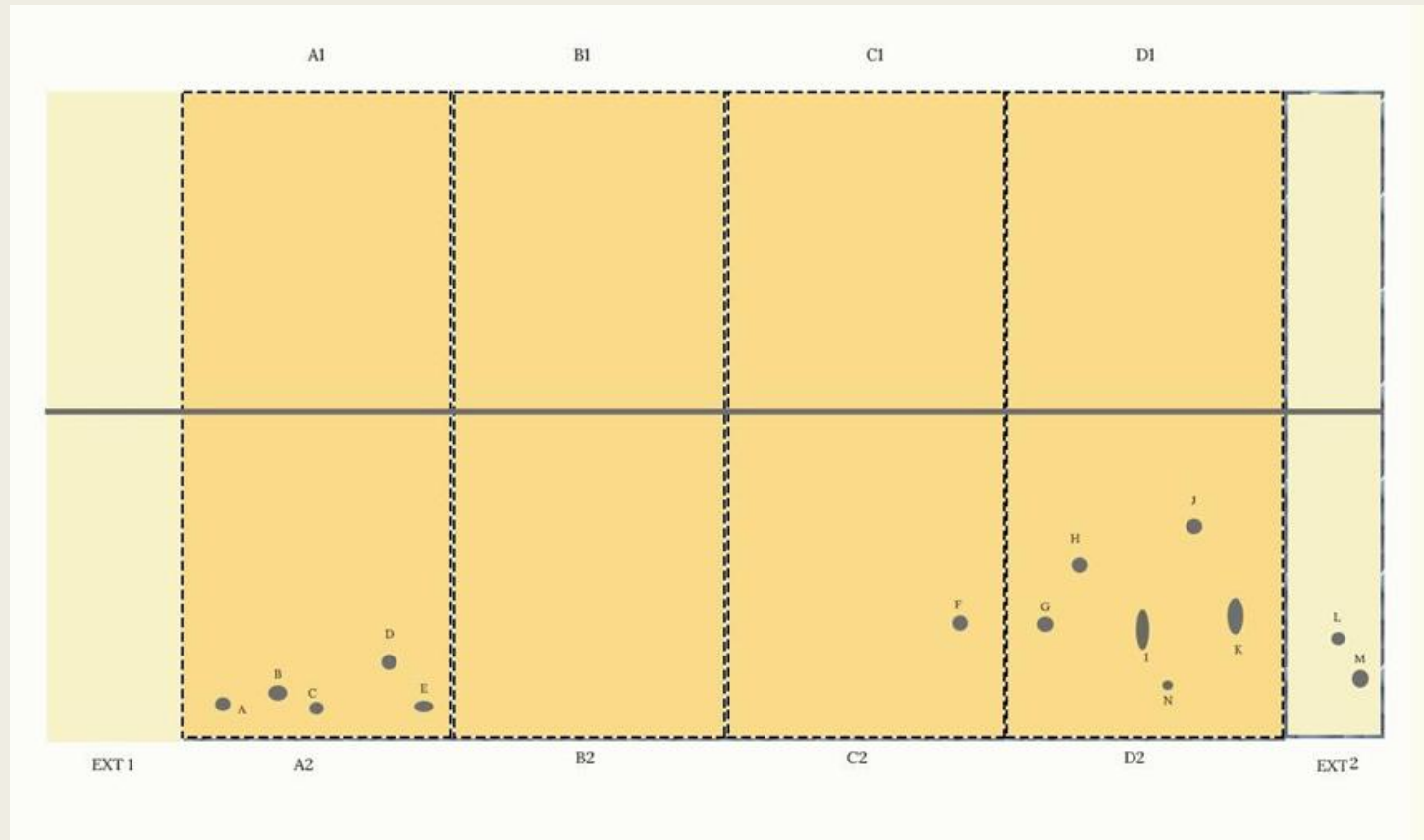


En la banda izquierda presentaba:

- Roturas provocadas con elemento cortante
- Un parche de tela y algunos desgarros sólo cubiertos con Beva Film



- Roturas, desgarros y picotazos provocados por elementos punzantes

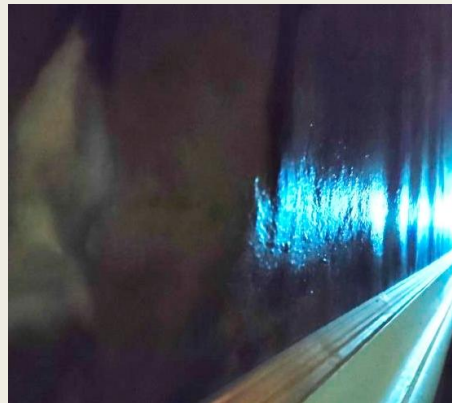


Hemos localizado 14 zonas con desgarros o agujeros en el tejido

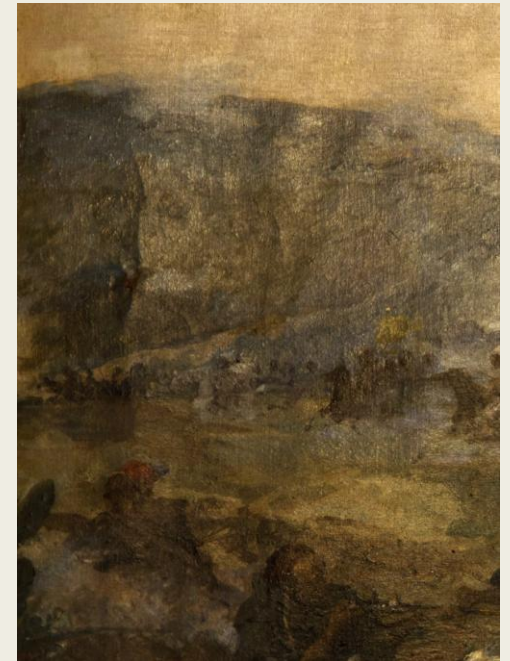
- Deformaciones de la tela tanto en las bandas como en el lienzo central



Deformación con cresta de rotura



Deformaciones de la tela zona inferior



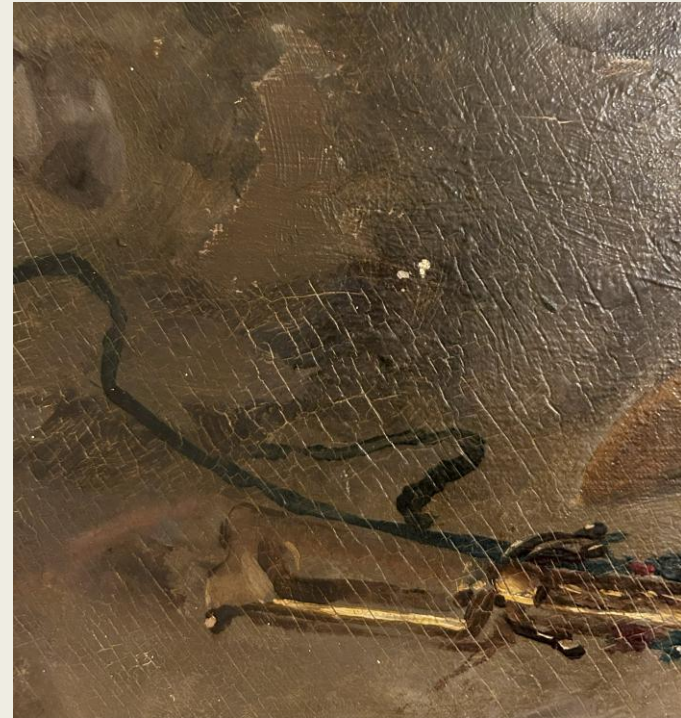
Deformaciones de la tela zona superior

- Deformaciones en bandas laterales, vista reverso
- Deformaciones en lienzo central
- Deformaciones en los perímetros provocadas por la tensión del bastidor

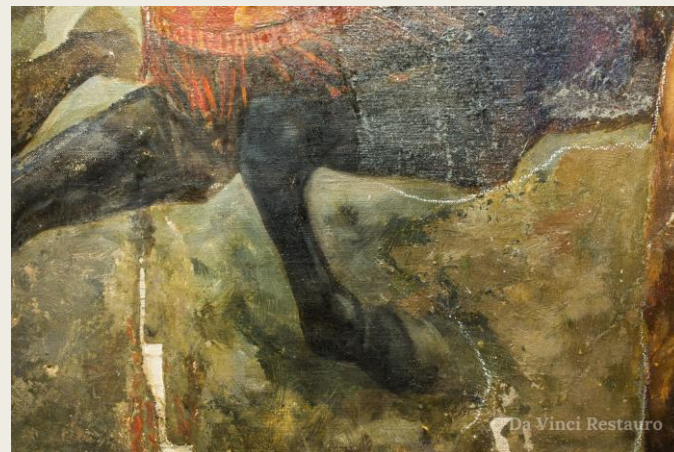


Estrato Pictórico

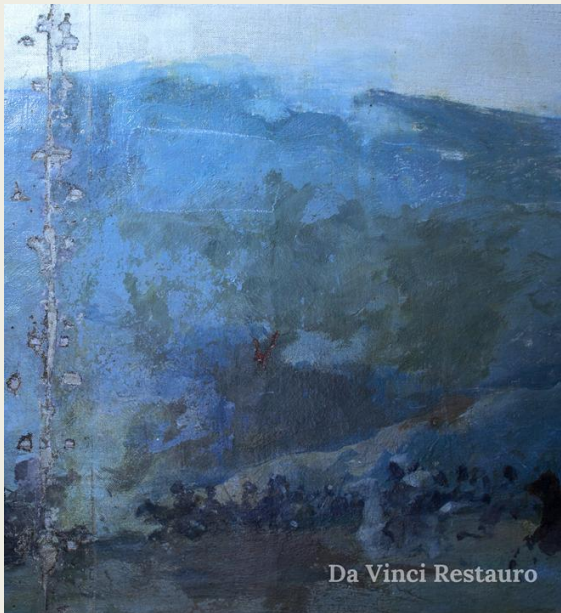
- Pequeñas pérdidas de capa pictórica superficial
- Presencia de grietas de contracción temprana, muy comunes en los siglos XIX y XX



- Pérdida de opacidad en el cielo
- Arrepentimientos del autor visibles



- Presencia de repintes al óleo, sobre el original.
- Repintes cubriendo lagunas de pintura tapando lagunas pictóricas



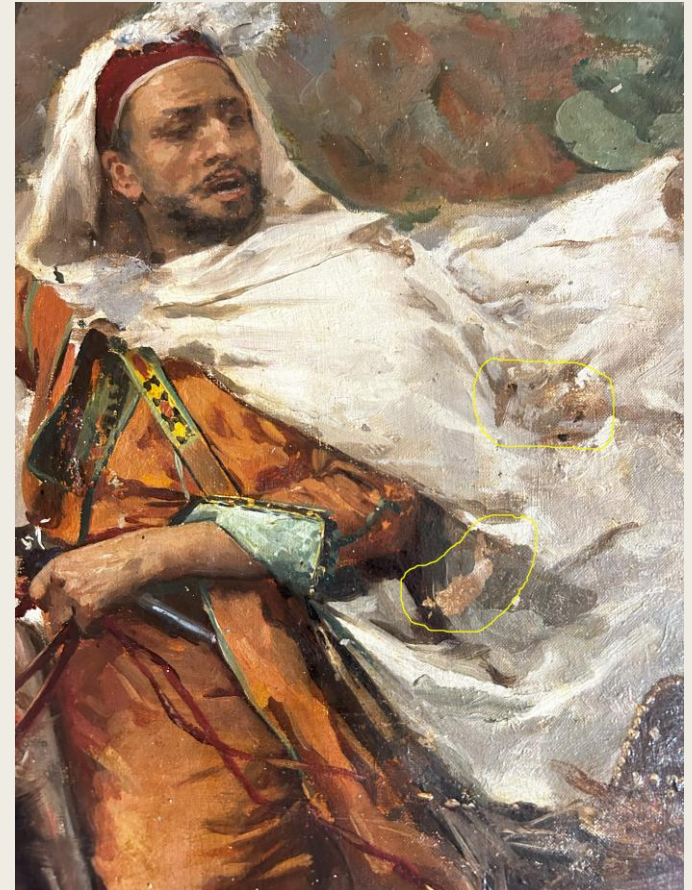
Mapa de daños de repintes



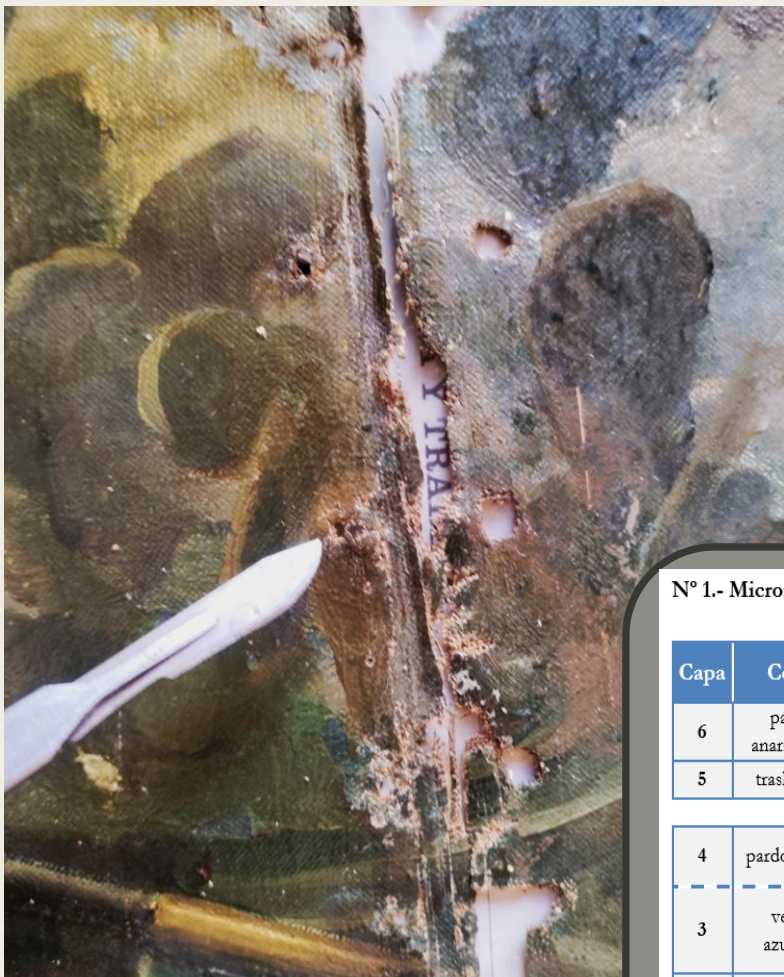
- Descamación o pérdida del estrato pictórico superior dejándose ver la capa subyacente

Si una capa de óleo se aplica antes de que la anterior haya secado correctamente, la adherencia entre ellas puede ser deficiente.

Aplicar barniz entre capas pictóricas, por ejemplo, barniz de retoque, puede impedir la correcta unión de la pintura fresca sobre la anterior.



Estratigrafía de micromuestra



Nº 1.- Micromuestra de color pardo

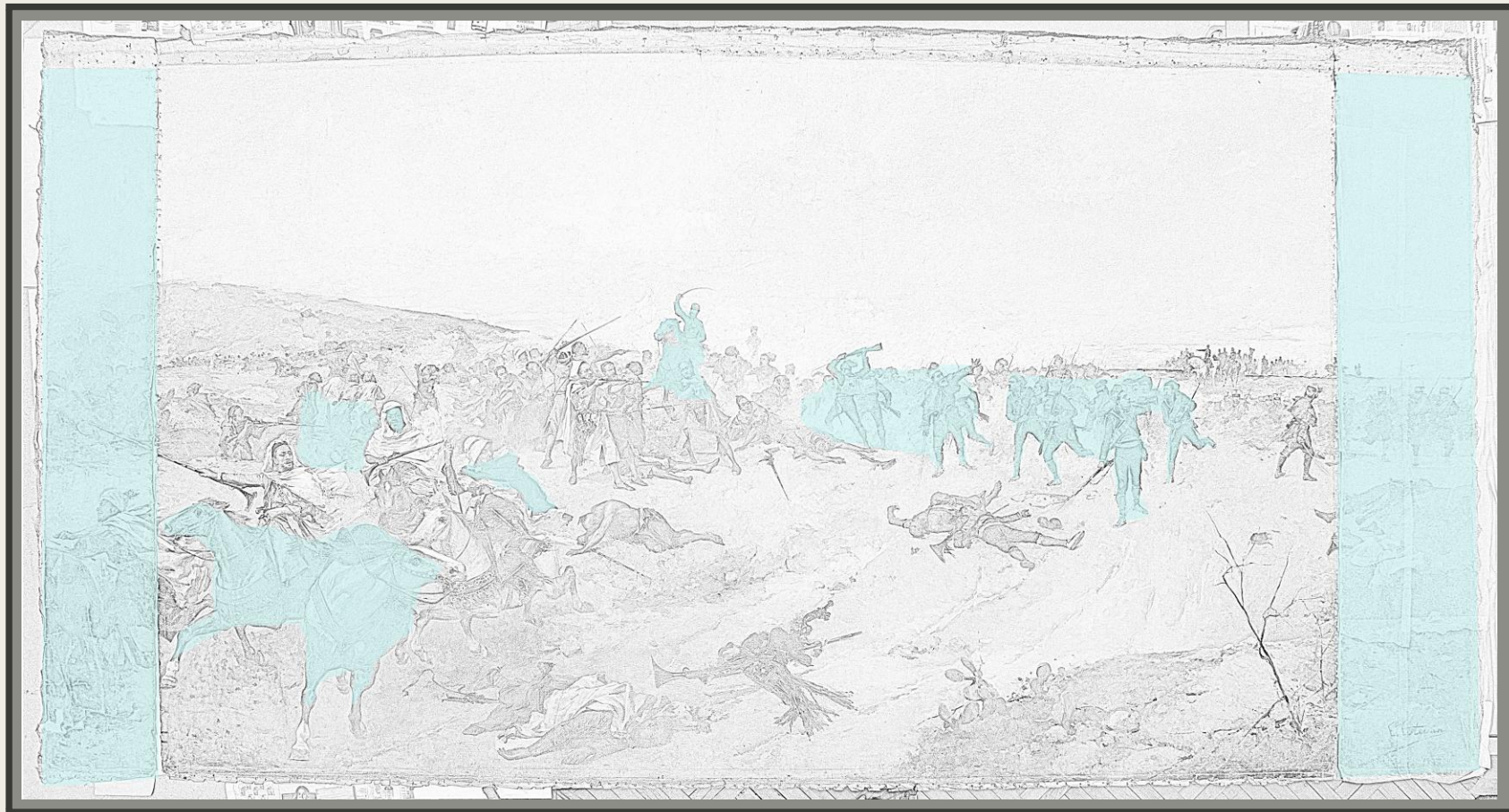
Capa	Color	Espesor (µm)	Pigmentos / cargas	Observaciones
6	pardo anaranjado	10-25	litopón, blanco de plomo (m. b. p.), pigmentos de tierra (m. b. p.)	capa de pintura (repinte)
5	traslúcido	20	-	barniz
4	pardo rojizo	30-60	blanco de plomo, tierra roja (b. p.), blanco de bario (b. p.), azul ultramar (m. b. p.), blanco de cinc (m. b. p.), verde de cromo (m. b. p.)	capa de pintura ¹
3	verde azulado	0-30	blanco de plomo, blanco de bario (m. b. p.), verde de cromo (m. b. p.), pigmento de tierra roja (b. p.), azul ultramar (m. b. p.), negro carbón (m. b. p.)	capa de pintura
2	blanco	30-85	blanco de plomo, blanco de bario (m. b. p.) ²	imprimación
1	pardo	>500	-	fibras del soporte

Capa de recubrimiento

- Capa de hollín en banda izquierda
- Capa de barniz Dammar
- Capa de barniz aplicado tras la restauración
- Restos de barnices antiguos en zonas oscuras
- Suciedad superficial y residuos incrustados



Mapa de daños: Barniz Dammar



TRATAMIENTO
REALIZADO

- • **Descolgado del muro, desclavado del marco y traslado a taller provisional**
- • **Análisis técnicos y documentación fotográfica**



- Aspirado del reverso y eliminación de suciedad
- Corrección de deformaciones mediante humedad controlada y pesos
- Limpieza del hollín de la banda izquierda



Empapelado de la capa pictórica

Una vez presentadas las bandas a los lados se empapeló con papel japonés y cola orgánica



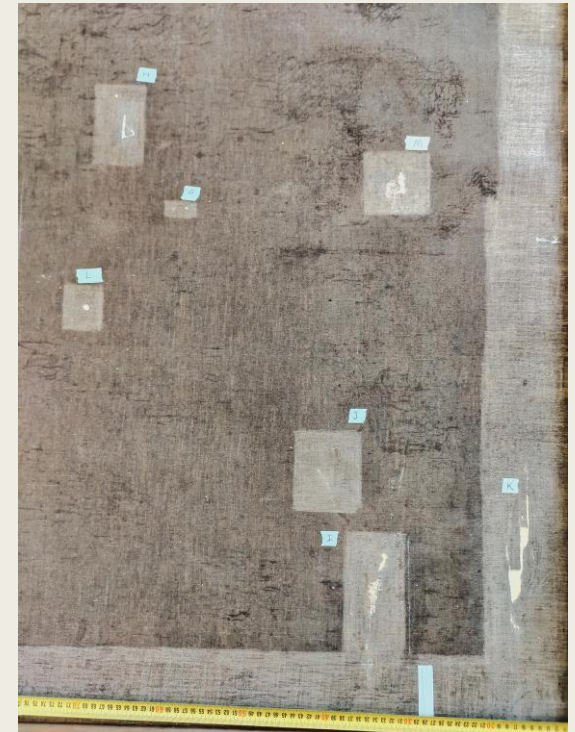
Corrección de deformaciones en banda izquierda

- Elaboración de bastidor especial para corregir deformación de la banda izquierda



Tratamientos en el tejido y microcirugía textil

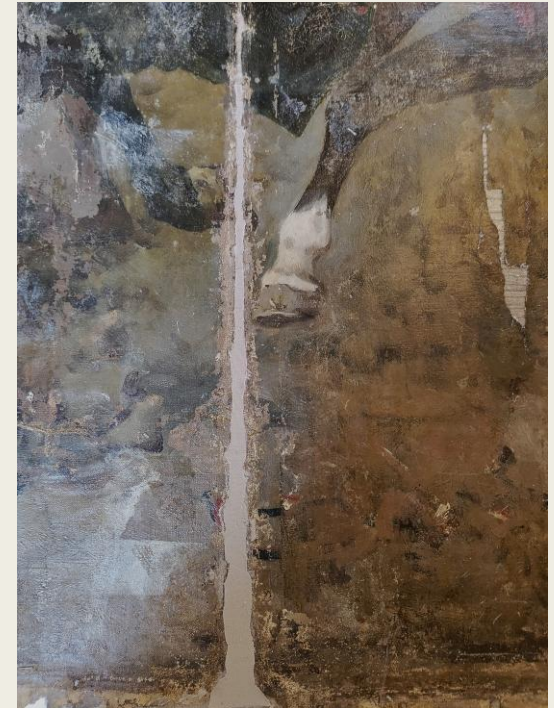
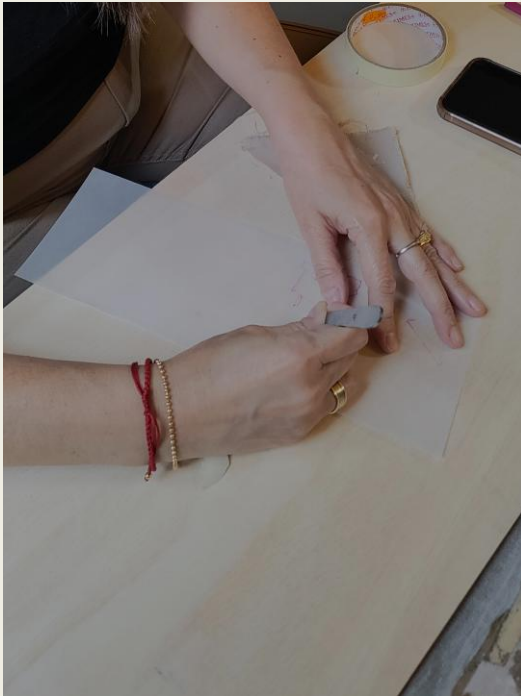
- Eliminación de parches antiguos y restos de material plástico
- Aplicación de láminas de Agar Agar para reblandecer los adhesivos
- Limpieza mecánica de las zonas a intervenir con parches



- Colocación de parches de diferentes tamaños
- Realización de cosidos con puentes de hilo por aproximación en costuras embebidos en BEVA® 371
- Las dos bandas laterales se unieron previamente al lienzo central con un cosido realizado con puentes de hilo

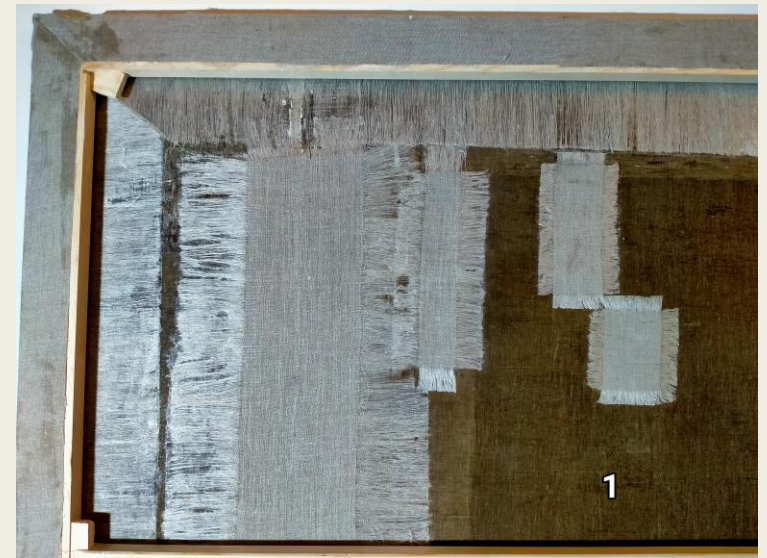


- Colocación de injertos de tela de lino en zonas con pérdidas de material textil



Colocación de Bandas perimetrales de tensión

- Se prepararon bandas perimetrales de 30 cm de ancho
- Limpieza previa del soporte y aplicación de adhesivo Beva-film®.
- Uso de plancha con calor controlado sobre papel Melinex®.



Limpieza de la capa pictórica

- Eliminación de barniz mediante sistemas gelificados. Solvent Gel



Testigo de limpieza



Eliminación de repintes



Eliminación de repintes

Nivelación de la capa pictórica

- Estucado y desestucado de Lagunas



Reintegración de la capa pictórica

- Reintegración de lagunas con acuarela y ajustes con pigmentos al barniz tipo Gamblin
- Barnizado final con Regal Varnish





Da Vinci Restauro



Da Vinci Restauro



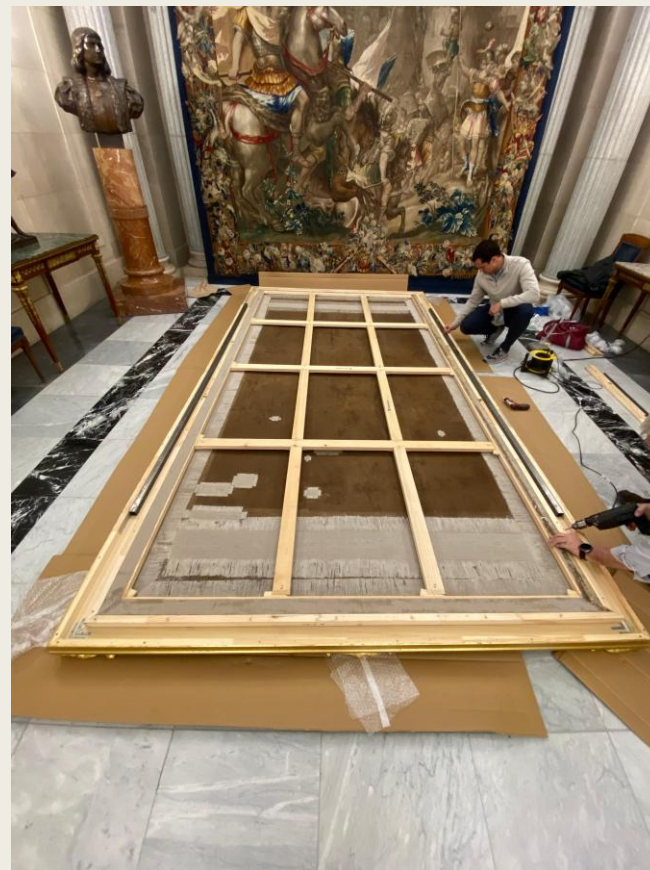
Da Vinci Restauro







Vista del reverso



Antes



Antes de la restauración

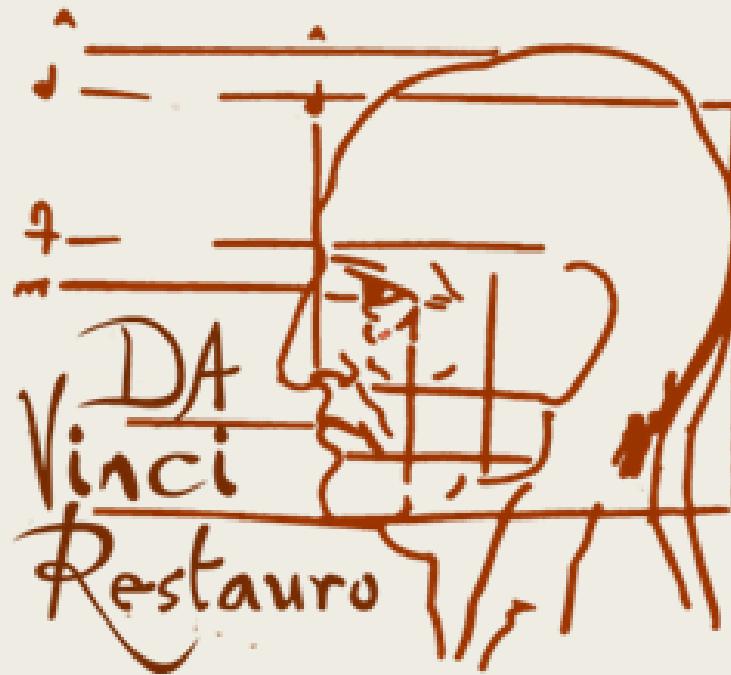


Después de la restauración





Da Vinci Restauro



Trabajo realizado por la empresa DA VINCI RESTAURO
entre el mes de Agosto y Noviembre 2024