

30 de noviembre del 2005

Tras largos meses de preparación de la Campaña en la que se ha desarrollado una intensa actividad logística, la primera fase de la expedición emprende vuelo a Buenos Aires, primera etapa de su periplo hacia la Antártida.

La emoción y la felicidad se reflejan en los rostros de los expedicionarios momentos antes de su partida.

Por fin el gran instante ha llegado.



Despedida en el aeropuerto de Barajas

1 de diciembre del 2005

Tras diversas vicisitudes con el transporte aéreo los expedicionarios de la campaña Antártica 2005-2006 pusieron rumbo a Buenos Aires donde llegaron en la mañana del día 1 de diciembre.

Después de visitar la Agregaduría de Defensa de la Embajada de España en Argentina conocieron, como ya viene siendo habitual en todas las campañas, el Comando Antártico Argentino. De esta prestigiosa unidad de las Fuerzas Armadas Argentinas depende la logística de las numerosas bases que este país tiene en el continente Antártico. Argentina es uno de los países con mayor tradición y experiencia en la Antártida, no en vano es la sede del Tratado Antártico.



Además de visitar el museo e intercambiar impresiones con efectivos que acababan de regresar de las bases argentinas en el continente helado, la expedición española recibió una conferencia sobre la operación de rescate que el ejército Argentino efectuó en el mes de septiembre pasado en una de sus bases.

Finalizados los trámites en Buenos Aires que incluía alguna actividad cultural, la expedición continuó viaje hasta Ushuaia.

5 de diciembre del 2005

En Ushuaia la expedición española de la Campaña Antártica 2005- 2006 ha preparado las cargas del material concentrado allí y posteriormente se ha ocupado de trasladarlo hasta el buque de logística antártica Las Palmas. Este buque autentico pilar de la campaña para el sostenimiento de las bases españolas trasladará el material y los expedicionarios hasta la Base Gabriel de Castilla.



10 de diciembre del 2005

Tras varios meses de preparación hoy es el día en el que definitivamente partimos rumbo hacia el lejano Sur. El día ha amanecido con pocas nubes, y el sol se deja ver de vez en cuando entre ellas. La mañana ha sido muy ajetreada. Dejar el alojamiento en Ushuaia, trasladar todo nuestro equipaje al barco, terminar de embarcar parte del equipo. y encontrar ese último minuto para las llamadas de despedida y para las compras de última hora.

Finalmente, las rampas de varada que pretendemos instalar en la Base han sido estibadas sobre la toldilla de popa. Gracias al enorme esfuerzo y atención de la tripulación del Buque Las Palmas, el material a quedado "trincado a son de mar" en espera de la llegada del gran Drake.

De acuerdo con las instrucciones del Comandante, todo el personal tenía que estar a bordo no más tarde de las 15:00 h al objeto de poder zarpar a las 17:00.

Tal y como estaba previsto, y con la emoción en los rostros, zarpamos a las 17:00 rumbo a la Base Juan Carlos I en la Isla Livingstone , primera parada de nuestra singladura.

La navegación por el canal de Beagle fueron paseos por cubierta, prismáticos y fotos, muchas fotos. Los primeros pingüinos -patagónicos o de Magallanes-, la puesta de sol, o el majestuoso volar de los albatros cejudos, constituyeron los objetivos de nuestras miradas y cámaras.

En el barco coincidimos con los tres investigadores que se incorporarán a la Base Gabriel de Castilla, cinco investigadores búlgaros que se quedarán en la base búlgara situada cerca de la Juan Carlos I y dos investigadores de esta última base. La cena y los ratos de charla en la cámara de científicos de que dispone el buque nos han ofrecido la oportunidad de dar los primeros pasos de una convivencia que se prolongará.

La noche fue movidilla. El Drake nos tenía reservadas olas, viento y movimiento para nuestro especial bautizo. Hubo que trincar la carga, ya que la fuerza del mar amenazaba con desplazarla. Más de uno habría deseado permanecer trincado a son de mar durante toda la noche.

Texto: Cte. Loureiro (Jefe de Campaña)



11 de diciembre del 2005

Poco a poco vamos amaneciendo.

Si bien la fuerza del mar ha disminuido, la navegación que nos conduce por debajo del paralelo 60 sigue siendo movida. El día transcurre tranquilo, y aprovechamos los momentos que el mar nos concede para conversar y compartir el tiempo con el resto del pasaje y con los miembros de la tripulación.

Cuando salimos de Ushuaia, nos acompañaban petreles, cormoranes, gaviotas. Una vez lejos de la costa, en estas latitudes prácticamente sólo se ven albatros, en su mayoría cejudos, que cruzan la estela del barco con su fascinante planeo.

Texto: Cte. Loureiro (Jefe de Campaña)



12 de diciembre del 2005

Ya hemos cruzado el paralelo 60 grados Sur. Estamos en la zona de aplicación del Tratado Antártico. Ya estamos en la Antártida.

Lejos queda la noche del primer día de navegación y, ya sea por que nos hemos "adaptado" o por que la mar está siendo benévola con nosotros, la navegación es agradable.

Sobre un mar frío y oscuro, bandadas de petreles damero y albatros solitarios nos acompañan. Por un instante, tenemos la sensación de ser los únicos en medio de un mar infinito. Todo parece estar lejos.

La convivencia con la tripulación y el pasaje sigue siendo magnífica, lo cual da al viaje un carácter especial. Las explicaciones de la tripulación, sus experiencias en anteriores campañas y el exquisito trato que nos brindan, van a dejar en nosotros una deuda difícil de saldar. Gracias.

Texto: Cte. Loureiro (Jefe de Campaña)



(O.C.P.) Primeros hielos tras cruzar el paralelo 60.
Pinche en las fotos para ampliar.

13 de diciembre del 2005

El Comandante nos comunicó ayer que, de acuerdo con la derrota que llevamos, tenía previsto llegar a la zona de las Islas Shetland del Sur sobre las 03:00 h, y a Livingstone a las 05:00.

Con este programa, no es de extrañar que a las 03:00 hubiera ya miembros de la campaña en el puente con los prismáticos listos para ser testigos directos de la llegada al territorio antártico.

La luz nocturna del verano austral, junto a una ligera neblina, daban al instante un efecto especial. Los primeros témpanos de hielo con sus caprichosas formas pasan cerca del buque. ¿han estado siempre ahí? Es difícil asimilar que estas enormes catedrales de hielo se muevan, cambien de forma, giren, desaparezcan.

Con precisión de relojero, el buque se acerca a Livingstone a las cinco de la madrugada. La imagen de los glaciares, verdaderas cascadas de hielo sobre el mar, nos cautivan. Con el objeto de no obligar al personal de la Base Juan Carlos I a iniciar las tareas de madrugada, el oficial de guardia ordena reducir la velocidad y dar unos bordos frente a la base.

No es fácil describir esos instantes. Silencio, oscuro mar, hielo blanco, hielo azul, la neblina y esa luz especial de la noche polar. Un marco perfecto para nuestra bienvenida a la Antártida.

Con las primeras horas de la mañana desembarcamos en la isla Livingstone donde pudimos visitar las instalaciones de la Base Juan Carlos I. De nuevo en el barco, ponemos rumbo a los Fuelles de Neptuno, la conocida entrada natural a la isla Decepción.

La maniobra de paso por los Fuelles se vio dificultada por la presencia de hielo. No obstante, la pericia de la tripulación nos permitió entrar en la Bahía Foster a pesar del fuerte viento reinante sobre las 18:00 horas del día 13. 22:00 horas en España.

Tras un recorrido de reconocimiento a bordo del buque, un pequeño equipo formado por el Jefe de la Base, los dos especialistas del área de motores y los tres científicos encargados de supervisar la actividad sísmica y volcánica de la isla, llegan a la Base Gabriel de Castilla a las 19:00 h.

Una vez recibida la conformidad del área científica, se procedió a la apertura de la base y al traslado del resto de los miembros de la dotación.

El grupo electrógeno ha arrancado a la primera. Mañana tendremos agua. eso esperamos.

Texto: Cte. Loureiro (Jefe de Campaña)



Descarga del Pantalán

14 de diciembre del 2005

La ausencia de noche en esta época del año nos impide hablar de un "primer amanecer" en la Base. En cualquier caso, hoy hemos empezado el día asentados en la Isla Decepción.

Como estaba previsto, ha sido una jornada muy intensa en la que los objetivos principales han consistido en la descarga del material transportado en los contenedores del buque, la puesta en funcionamiento del sistema de aprovisionamiento de agua y la instalación de los diferentes sensores por parte de los científicos.

Las tareas de descarga nos han ocupado a todos. Creemos que la instalación del pantalán flotante ha aumentado considerablemente la eficacia de los barqueos y la seguridad, tanto nuestra como del personal del Las Palmas.

Por su parte, el mar no nos lo ha puesto muy difícil. Si bien hemos tenido que luchar contra el fuerte viento, las olas no han supuesto una gran dificultad.

Los trabajos de aprovisionamiento de agua no han sido fructíferos del todo. Hoy nos retiramos, pero mañana volveremos a la carga.

Por último, nuestros compañeros científicos, además de colaborar intensamente en las tareas de descarga, han instalados sus sensores.

Al igual que esta mañana, no hay noche. La cantidad de tareas pendientes nos anima a seguir trabajando. No obstante, y gracias a la excelente labor de nuestro cocinero, la cena nos recuerda que hay que parar. mañana seguimos.

Texto: Cte. Loureiro (Jefe de Campaña)



Descarga del Pantalán

15 de diciembre del 2005

Prácticamente la totalidad de la jornada la hemos dedicado a seguir descargando.

La intención no es el descargar únicamente. Pretendemos ir colocando cada elemento en su contenedor y hacerlo de la forma más ordenada posible. Si bien nos costará más tiempo, creemos que el resultado será beneficioso para todos.

Repuestos, comida, agua, material científico, motores... todo aquello que hemos ido acumulando durante la fase de preparación es depositado en la playa desde donde ha de trasladarse a las diferentes dependencias de la base.

El equipo dedicado al suministro de agua ha culminado con éxito su tarea. Al final del día, la Base dispone de agua en el módulo de vida.

El buen tiempo de la tarde nos anima a acabar con toda la descarga. Pasadas las 23:00 horas, el último viaje del pantalán queda varado en la playa a la espera de proceder a su descarga.

Texto: Cte. Loureiro (Jefe de Campaña)



Trabajos en la bomba de agua

16 de diciembre del 2005

El día ha comenzado con un cambio importante en el entorno. Además de la ligera nevada caída durante la noche, todos hemos percibido la falta del Las Palmas fondeado en la bahía.

Las jornadas de descarga acabaron ayer, por lo que han de continuar con su inestimable labor de apoyo a las bases y han de trasladarse a la Juan Carlos I para, desde allí, transportar a un equipo de personal y diverso material a la península de Byers.

Ya nos hemos quedado solos en la isla.

Poco a poco prosiguen las tareas relacionadas con la apertura de la Base. Ya se han puesto en funcionamiento las comunicaciones, seguimos colocando el material.

De vez en cuando, un paréntesis en los diferentes trabajos, nos permite tomar consciencia de dónde estamos. El frío intenso, la sensación de ser siempre "de día", los pingüinos acercándose curiosos, las enormes focas de "weddel" y el piroclasto volcánico por todas partes.

Sí, estamos en la Antártida.



Foca Weddel

Texto: Cte. Loureiro (Jefe de Campaña)



Pingüino papúa

17 de diciembre del 2005

Como un signo de normalidad, hemos decidido iniciar hoy el turno de limpieza de las zonas comunes. Ya disponemos de agua, lo cual facilita enormemente todas las labores domésticas.

Seguimos preparando la Base para su correcto funcionamiento. Desde el área de medioambiente se han adoptado las medidas iniciales para la implantación del sistema de gestión ambiental. Los bidones de recogida selectiva de residuos se han instalado y se ha programado para la semana que viene la primera charla de explicación del manual de conducta medioambiental.

A última hora de la tarde nos sorprende la aparición del Las Palmas en medio de la Bahía Foster. Desde el barco nos comunican que mañana trasladarán a la base al equipo de meteorólogos encargados de recoger el registro de datos que ha quedado funcionando a lo largo del invierno austral.

Por nuestra parte, mañana será un día especial ya que pretendemos abrir oficialmente la Base con una sencilla ceremonia de izado de bandera. Al final del día, nieva ligeramente.

Texto: Cte. Loureiro (Jefe de Campaña)



Las Palmas y el personal de la Base

18 de diciembre del 2005

Respondiendo a nuestra invitación, el Comandante del Buque Las Palmas y una representación de su tripulación llega a la base a las 10:30 de la mañana.

Tal y como se había previsto, y una vez que los meteorólogos han iniciado la descarga de datos - proceso para el que necesitarán unas 7 horas- se ha desarrollado la sencilla ceremonia de izado de la bandera española en la Base Antártica Gabriel de Castilla.

La presencia de los investigadores y de nuestros compañeros del buque han otorgado al acto la solemnidad que merecía.

Los acordes del himno nacional mientras era izada la bandera nos han trasladado a nuestra querida España y nos han recordado que, aunque lejos, representamos con orgullo a nuestra Patria allí donde se nos requiera. Hoy aquí, donde hasta hace poco se pensaba que acababa el mundo. Tras el acto, hemos recorrido la base con los miembros del Las Palmas. Las explicaciones para los que ésta constituía la primera visita, se han mezclado con las anécdotas de los veteranos antárticos, haciendo de la mañana un rato de agradable convivencia en la que el tiempo favorable nos ha acompañado.

La tarde ha estado dedicada a continuar con nuestras tareas de puesta en funcionamiento. El sistema de aprovisionamiento de agua exige ser revisado, ya que ha de cambiarse de cráter la bomba de extracción. Por otro lado, mañana hemos de trasladarnos a Bahía Teléfono en zodiac al objeto de instalar los equipos del proyecto de control y vigilancia de la actividad sismovolcánica en la Isla y los relativos al proyecto de CONGEODEC (Control Geodésico de la Isla Decepción). El ambas tareas, traslado y puesta en funcionamiento de la bomba y preparación de las embarcaciones, empleamos el resto de la jornada.

La bandera ondea frente a la Base. Al fondo, el buque Las Palmas espera la llegada de mañana para zarpar de nuevo. Unos pingüinos se acercan a la playa.

Texto: Cte. Loureiro (Jefe de Campaña)



Visita del Comandante del Las Palmas



Izado de bandera

19 de diciembre del 2005

Poco a poco, la vida en la base va adquiriendo cierto tono de normalidad, dentro de lo que haya de entenderse por "normalidad" en estas latitudes.

Anoche, mientras cenábamos, la temperatura descendió bruscamente. El primer síntoma que percibimos fue la repentina falta de agua. Una vez revisada la instalación, pudimos comprobar cómo la tubería que aprovisiona al módulo de vida se estaba congelando rápidamente.

Gracias a la eficaz intervención de los encargados de motores e instalaciones, pudimos eliminar el hielo y disponer de nuevo de agua.

Pasadas las 24:00 h, el termómetro se estabilizó en torno a los -10°C . La tenue luz de la noche austral nos ha acompañado hasta esta mañana.

Sorprendentemente, el día ha comenzado con una calma casi absoluta en la bahía Foster. A primera hora hemos visto zarpar al Las Palmas, recortando con su proa las frías aguas frente a la base.

Tal y como estaba previsto, hemos procedido a la instalación de los diferentes sensores sísmicos y el receptor GPS necesarios ambos para los proyectos de sismología y topografía que se están desarrollando en la Isla. Por primera vez en esta campaña, nos hemos hecho al mar en una de las zodiac MARK IV de que dispone la base.

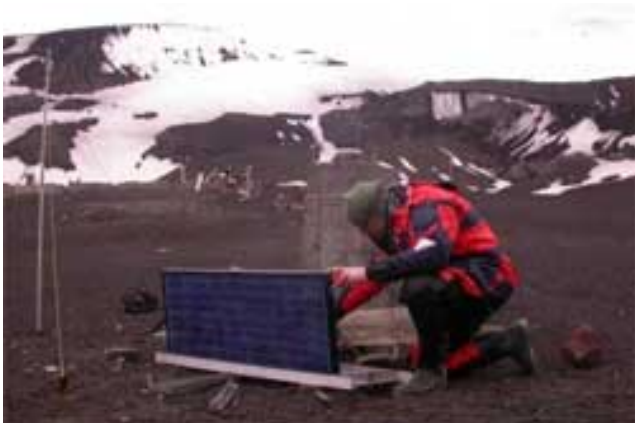
El motor ha respondido correctamente y los equipos de seguridad y supervivencia en aguas frías han cumplido su función a la perfección.

De vuelta a la base, hemos podido comprobar desde el módulo científico que los sistemas estaban funcionando correctamente y que se ha iniciado la recepción de datos con normalidad.

La tarde ha sido empleada para seguir poniendo orden a los diferentes módulos de la Base.

Poco a poco vamos teniendo la sensación de que se empieza a alcanzar la velocidad de crucero.

Texto: Cte. Loureiro (Jefe de Campaña)

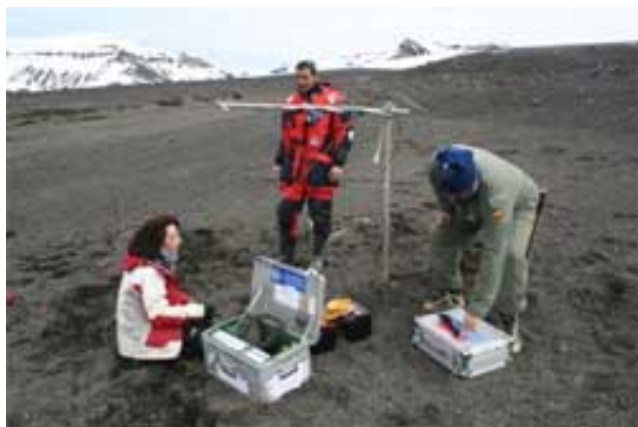


Instalación de receptores GPS



Primera salida en zodiac

20 de diciembre del 2005



Instalación de sensores sísmicos



Trabajos en la tubería de agua

	MAÑANA	TARDE
VISIBILIDAD	Buena	Buena
NUBOSIDAD	Cubierto	Cubierto
HUMEDAD	73 %	71 %
LLUVIA	Nula	Nula
VIENTO	22 Km/h	17 Km/h
TEMPERATURA	1°C (11:00)	3° C (17:00)
EFFECTO WINDCHILL	Sensación	-12.5° C
	Hora	01:00
	Temperatura real	0° C
	Viento	30 Km/h
MAR	Calma	Calma

ACTIVIDADES DE CAMPAMENTO

- Salida al mar con la Zodiac MARK IV para instalación de un sensor sísmico en la zona de Obsidianas.
- Se ha reparado el sistema de aprovisionamiento de agua al módulo de vida. La tubería estaba taponada por el hielo.
- Se han gestionado residuos y preparado la carga de los mismos que se embarcará en el buque Las

Palmas.

- Se siguen con las tareas preparación de las comunicaciones a través del Terminal de HISPASAT.

PROYECTOS CIENTÍFICOS

- Se han colocado y puesto en funcionamiento una estación sísmica telemétrica en Obsidiana. (Proyecto REN2002-12536-E ANT)
- Se ha comprobado la recepción de señal de los sensores instalados. Todos funcionan correctamente.
- Se han volcado los datos de los receptores GPS que permiten obtener coordenadas absolutas de los puntos observados con gran precisión. (Proyecto CONGEODEC)

OTRAS INFORMACIONES

Se ha recibido la visita del Cte del Buque las Palmas para despedirse del personal de la BAE y desearnos feliz navidad.

21 de diciembre del 2005



Rampa de varada



Conferencia de Medio Ambiente

	MAÑANA	TARDE
VISIBILIDAD	Buena	Buena
NUBOSIDAD	Ligera	Ligera
HUMEDAD	72 %	65 %
LLUVIA	Nula	Nula
VIENTO	15 Km/h	18 Km/h
TEMPERATURA	2°C (11:00)	4° C (17:00)
EFFECTO WINDCHILL	Sensación	-5° C
	Hora	11:20
	Temperatura real	5° C
MAR	Calma	Calma

ACTIVIDADES DE CAMPAMENTO

- Aprovechando el buen tiempo, se ha llevado a cabo un reconocimiento de la ruta 2 de evacuación de la Base Antártica Española. En el reconocimiento ha participado todo el personal alojado en la base.
- Enlace mediante videoconferencia RDSI con Juvenalia en Madrid.

- Finalizan los trabajos de reparación de la tubería de agua. Se retira la manguera que estaba suministrando agua de manera provisional al módulo de vida.
- Se ha Instalado la rampa de varada durante la bajamar.
- Salida al mar con la Zodiac MARK IV para revisión de los sensores instalados en Caleta Péndulo y en Obsidianas.
- Organización de los módulos por áreas.
- Continúan las tareas de preparación de las comunicaciones a través del Terminal de HISPASAT.
- Conferencia de Medioambiente a cargo del responsable del área.

PROYECTOS CIENTÍFICOS

- Trabajos de comprobación de recepción de señal de los sensores instalados.
- Revisión de las estaciones de Caleta Péndulo y Obsidianas.

OTRAS INFORMACIONES

A las 15:00 horas ha zarpado el Buque las Palmas rumbo a Ushuaia.

22 de diciembre del 2005



Cabestrante de la rampa de varada

	MAÑANA	TARDE
VISIBILIDAD	Buena	Buena
NUBOSIDAD	Despejado	Despejado
HUMEDAD	82 %	57 %
LLUVIA	Nula	Nula
VIENTO	25 Km/h	16 Km/h
TEMPERATURA	1°C (11:00)	4° C (17:00)
EFFECTO WINDCHILL	Sensación	-13° C
	Hora	09:30
	Temperatura real	0° C
	Viento	34 Km/h
MAR	Calma	Calma

ACTIVIDADES DE CAMPAMENTO

- Se han realizado trabajos de instalación del cabestrante de la rampa de varada, y finalización de la reparación de la tubería de agua del módulo científico.

- Continúan las pruebas de instalación del Terminal de HISPASAT.
- Salida al mar con la Zodiac MARK IV para revisión del sensor instalado en Refugio del Chileno.
- Se finaliza la instalación del cabestrante de la rampa de varada.
- Organización de los módulos por áreas.
- Continúan las tareas de preparación de las comunicaciones a través del Terminal de HISPASAT.

PROYECTOS CIENTÍFICOS

- Se ha retirado el sensor sísmico de la zona de Refugio del Chileno para su revisión
- Se ha trabajado en la comprobación de recepción de señal de los sensores instalados.

23 de diciembre del 2005



Preparandose para salir a la mar

	MAÑANA	TARDE
VISIBILIDAD	Buena	Buena
NUBOSIDAD	Poco nuboso	Poco Nuboso
HUMEDAD	74 %	72 %
LLUVIA	Nula	Nula
VIENTO	10 Km/h	19 Km/h
TEMPERATURA	2°C (11:00)	2° C (17:00)
EFFECTO	Sensación	-12° C
	Hora	06:50
WINDCHILL	Temperatura real	0° C
	Viento	24 Km/h
MAR	Calma	Calma

ACTIVIDADES DE CAMPAMENTO

- A primer hora (09:30 en España, 05:30 en la BAE) se ha establecido enlace con el Presidente del Gobierno con motivo de la felicitación navidena. Desde el punto de vista técnico, el enlace ha sido perfecto.

- Por parte del Jefe de la BAE se ha transmitido el siguiente mensaje:

SR PRESIDENTE: le hablo desde la Base Gabriel de Castilla, situada en la Isla Decepción, en el

archipiélago de las Shetland del Sur, dentro del territorio antártico.

En nombre de todo el personal de la base, le agradezco sinceramente su mensaje de navidad.

La apertura de la base tuvo lugar el pasado 13 de diciembre, tras los días de navegación desde Ushuaia, a través del Paso de Drake.

Actualmente, diez días después de nuestra llegada, aún nos encontramos en la fase de puesta a punto de todos los sistemas que harán posible la investigación y nuestra permanencia en estas latitudes.

En esta base, gestionada por el Ejército de Tierra, estamos actualmente nueve militares y tres científicos que se encuentran trabajando en proyectos de investigación en el campo de las ciencias de la tierra, concretamente estudios relativos a la sismología y la geodesia.

Todo el personal se encuentra perfectamente y con la moral muy alta, dispuestos a continuar trabajando en estrecha colaboración con los investigadores, con quienes formamos un único equipo.

Con nuestros mejores deseos de paz y felicidad para todos los españoles, desde la Base Antártica Española Gabriel de Castilla: feliz navidad señor Presidente.

- Trabajos de organización del módulo taller e instalación de las estanterías nuevas traídas desde España.
- Continúan las pruebas de instalación del Terminal de HISPASAT.
- Salida al mar con la Zodiac MARK IV para llevar a cabo la reinstalación del sensor retirado ayer del Refugio del Chileno.
- Enlace mediante videoconferencia RDSI con Juvenalia en Madrid. Hoy hemos podido enlazar y la Investigadora Inma Serrano del Instituto Andaluz de Geofísica ha estado respondiendo a las preguntas realizadas en directo desde la feria. Una de las interlocutoras, acompañada de un grupo escolar, nos ha dedicado un emotivo villancico.
- Continúan las pruebas de instalación del Terminal de HISPASAT.
- Continúan los trabajos de organización del módulo taller e instalación de las estanterías nuevas traídas desde España.

PROYECTOS CIENTÍFICOS

- Instalación del sensor sísmico de la zona de Refugio del Chileno. El equipo funciona correctamente.
- Finalización de la instalación del array en Fumarolas.

24 de diciembre del 2005



Módulo de náutica



Exteriores de la Base



	MAÑANA	TARDE
VISIBILIDAD	Buena	Buena
NUBOSIDAD	Cubierto	Cubierto
HUMEDAD	73 %	69 %
LLUVIA	Nula	Nula
VIENTO	22 Km/h	23 Km/h
TEMPERATURA	2°C (11:00)	3° C (17:00)
EFFECTO	Sensación	-10° C
	Hora	14:20
	Temperatura real	3° C
WINDCHILL	Viento	36 Km/h
MAR	Marejadilla	Marejadilla

ACTIVIDADES DE CAMPAMENTO

- Trabajos de preparación del módulo de náutica.
- Trabajos de organización y limpieza del taller.
- Revisión y cambio del aceite del grupo electrógeno.
- Gestión de residuos.

- Durante la tarde la totalidad de la dotación de la base se ha dedicado a preparar la cena de Nochebuena y a decorar las zonas comunes del módulo de vida.
- Cena de Nochebuena con ambiente cordial entre todo el personal de la Base.

OTRAS INFORMACIONES

- Se ha establecido enlace con el Buque Las Palmas y con la Base Juan Carlos I para felicitarles por las fiestas.

25 de diciembre del 2005



Vista de la Base



Rampa nevada

	MAÑANA	TARDE
VISIBILIDAD	Mala	Mala
NUBOSIDAD	Cubierto	Cubierto
HUMEDAD	97 %	98 %
LLUVIA	Nieve	Nieve
VIENTO	60 Km/h	53 Km/h
TEMPERATURA	0°C (11:00)	0° C (17:00)
EFFECTO WINDCHILL	Sensación	-20° C
	Hora	15:10
	Temperatura real	0° C
MAR	Viento	62 Km/h
	Marejada	Marejada

ACTIVIDADES DE CAMPAMENTO

- Organización general del módulo de vida y preparación de la comida de Navidad.
- Reconocimiento de la zona del cráter que suministra agua a la base con motivo de la nevada caída durante la noche y que ha continuado a lo largo del día.
- Comida de Navidad y tarde de descanso.

26 de diciembre del 2005



Diversos trabajos

	MAÑANA	TARDE
VISIBILIDAD	Buena	Buena
NUBOSIDAD	Cubierto	Cubierto
HUMEDAD	79 %	78 %
LLUVIA	Ninguna	Ninguna
VIENTO	17 Km/h	21 Km/h
TEMPERATURA	-1°C (09:00)	0° C (17:00)
EFFECTO WINDCHILL	Sensación	-18.5° C
	Hora	00:50
	Temperatura real	-1° C
	Viento	40 Km/h
MAR	Calma	Calma

ACTIVIDADES DE CAMPAMENTO

- Se ha sustituido la grifería del módulo de vida.
- Se ha clasificado el material del área de instalaciones.
- Gestión de residuos.
- Orden y clasificación del material del área de motores.

- Se ha activado la red informática de la base a cargo del oficial de comunicaciones.
- Salida a la bahía al objeto de llevar a cabo tareas de mantenimiento en los sensores instalados y, a la vez, identificar todas los equipos con la correspondiente banderola roja identificativa de lugar dedicado a la investigación. [Pinche aquí si quiere ver el recorrido.](#)

PROYECTOS CIENTÍFICOS

- Sustitución de las baterías de los tres sensores.
- Toma de datos de los dos receptores GPS.

OTRAS INFORMACIONES

Enlace mediante videoconferencia RDSI con Juvenalia en Madrid. Hoy hemos podido enlazar y el Capitán Médico Alvaro Munoz ha estado respondiendo a las preguntas realizadas en directo desde la feria.

27 de diciembre del 2005



Vista interior módulo taller

	MAÑANA	TARDE
VISIBILIDAD	Buena	Buena
NUBOSIDAD	Cubierto	Cubierto
HUMEDAD	86 %	89 %
LLUVIA	Lluvia	Ninguna
VIENTO	23 Km/h	19 Km/h
TEMPERATURA	1°C	3° C
EFFECTO WINDCHILL	Sensación	-16° C
	Hora	20:30
	Temperatura real	2° C
VIENTO	64 Km/h	
MAR	Calma	Calma

ACTIVIDADES DE CAMPAMENTO

- Se han instalado estanterías en el Módulo taller y también se ha instalado una nueva mesa para la carga de baterías en el módulo taller.
- Clasificación y colocación del material del módulo taller.
- Clasificación y colocación del material del módulo de náutica.

- 10:00. Breve visita de una pequeña delegación del buque POLAR STAR fondeado en Bahía Balleneros.
- Continúan los trabajos de activación de la red informática de la base a cargo del oficial de comunicaciones.

PROYECTOS CIENTÍFICOS

- Trabajo de gabinete en el laboratorio.

28 de diciembre del 2005



Marcha de aproximación a los vértices

Recorrido realizado - Base, V. Geodec, V. Cola



	MAÑANA	TARDE
VISIBILIDAD	Buena	Buena
NUBOSIDAD	Nuboso	Despejado
HUMEDAD	91 %	78 %
LLUVIA	Ninguna	Ninguna
VIENTO	75 Km/h	52 Km/h
TEMPERATURA	1°C	3° C
EFFECTO	Sensación	-13° C
	Hora	15:10
	Temperatura real	4° C
WINDCHILL	Viento	108 Km/h
	MAR	Calma

ACTIVIDADES DE CAMPAMENTO

- El día ha amanecido despejado, pero con un fuerte viento del oeste. A las 10:00 horas se ha recibido una llamada telefónica desde la **Radio ONA Catalana**. A través del teléfono se ha atendido por parte del JBAE a las preguntas de la entrevistadora.

- El área de instalaciones ha estado dedicada a la reparación de la caldera de calefacción del módulo de vida. Este procedimiento, ha estado supervisado en todo momento por el responsable de medioambiente, ya que preservar el habitat es la mayor de nuestras preocupaciones.
- Se ha preparado y ajustado las embarcaciones. Se ha instalado una caja de aluminio en cada zodiac al objeto de servir de "porta-equipajes". Esta caja va apoyada en el suelo y fija por tensores al la embarcación. De esta manera, en los desplazamientos, se evita que el material esté suelto por la embarcación, con el consiguiente riesgo para el personal y para el propio material.
- Continúan los trabajos de activación de la red informática de la base a cargo del oficial de comunicaciones.
- Se ha acompañado al investigador del proyecto GEODEC para la identificación de los vértices GEODEC y COLA., para lo cual se realiza una marcha a pie desde la base.
- Conferencia de Medioambiente a cargo del responsable del área y a la que asiste la totalidad del personal de la base. Dicha conferencia forma parte del SGA.

PROYECTOS CIENTÍFICOS

- Trabajo de gabinete en el laboratorio.
- Identificación y registro de los vértices situados en las inmediaciones del cráter soto "GEODEC" y Colatinas "COLA". Vértices geodésicos construidos en el 2001 para densificar la red existente en la isla.

OTRAS INFORMACIONES

Enlace mediante videoconferencia RDSI con Juvenalia en Madrid. El Brigada Montón del área de instalaciones ha atendido las preguntas hechas desde Madrid.

29 de diciembre del 2005

	MAÑANA	TARDE
VISIBILIDAD	Buena	Buena
NUBOSIDAD	Poco Nuboso	Nuboso
HUMEDAD	91 %	84 %
LLUVIA	No	No
VIENTO	19 Km/h	8 Km/h
TEMPERATURA	0°C	3° C
EFFECTO WINDCHILL	Sensación	-19° C
	Hora	00:40
	Temperatura real	2° C
	Viento	60 Km/h
MAR	Calma	Calma

ACTIVIDADES DE CAMPAMENTO

El día ha amanecido cubierto y con el viento en calma.

- El área de instalaciones ha estado dedicada a finalizar la reparación del sistema de combustible de la caldera de calefacción del módulo de vida.
- Continúan los trabajos de activación de la red informática de la base a cargo del oficial de comunicaciones.
- Inicio de los trabajos necesarios para la instalación del tercer igloo.
- A las 15:00 horas se ha recibido una llamada telefónica desde Punto Radio Zaragoza. A través del teléfono se ha atendido por parte del JBAE a las preguntas del entrevistador.
- Recorrido con el resto del personal de la base hasta la zona de COLATINAS con el objeto de reconocer el itinerario de evacuación reflejado en el plan de emergencia.

PROYECTOS CIENTÍFICOS

Trabajo de gabinete en el laboratorio.

OTRAS INFORMACIONES

Enlace mediante videoconferencia RDSI con Juvenalia en Madrid. Hoy hemos enlazado y el Cte Monge del área de medioambiente ha atendido las preguntas hechas desde Madrid.

30 de diciembre del 2005



Visita del personal del Buque Lautaru



Charla de GPS

	MAÑANA	TARDE
VISIBILIDAD	Buena	Media
NUBOSIDAD	Nuboso	Nuboso
HUMEDAD	91 %	94 %
LLUVIA	No	No
VIENTO	30 Km/h	15 Km/h
TEMPERATURA	4°C	4° C
EFECTO WINDCHILL	Sensación	-9° C
	Hora	19:30
	Temperatura real	5° C
	Viento	40 Km/h
MAR	Marejadilla	Marejadilla

ACTIVIDADES DE CAMPAMENTO

El día ha amanecido cubierto y con viento suave.

- A las 11:00 horas de España (07:00 en la base) se ha recibido una llamada de la emisora valenciana **Radio Nou** (Programa "Hoy por Hoy"). El Brigada Lara ha respondido a las preguntas que en directo le hacía la entrevistadora.
- A primera hora de la mañana 08:30 hemos recibido por el canal 16 una llamada del Buque Lautaru de la Armada Chilena, que se encontraba navegando frente a la Base. Su comandante ha solicitado autorización para visitar la base. El citado buque pertenece a la patrulla antártica chileno-argentina. Un total de 6 hombres -incluido el oficial argentino embarcado en el buque- han visitado la base donde se les ha recibido con un café y se han recorrido las instalaciones.

- Salida al mar dirección Caleta Péndulo para recoger los datos del receptor GPS instalado en la misma. El recorrido, a pesar del viento reinante a lo largo de la tarde, se efectúa sin novedad.
- A las 20:00 horas, dentro del ciclo de charlas informativas que se está siguiendo, el Brigada Hernández - responsable del área de navegación- ha impartido una conferencia sobre conocimientos y empleo del GPS. En dicha actividad ha participado la totalidad del personal de la base y ha sido desarrollada en la sala de reuniones del módulo científico.

PROYECTOS CIENTÍFICOS

- Recogida de datos en el receptor GPS de Caleta Péndulo.
- Trabajo de gabinete en el laboratorio.

OTRAS INFORMACIONES

- Enlace mediante videoconferencia RDSI con Juvenalia en Madrid. Hoy hemos enlazado y José Manuel Enríquez, investigador del proyecto CONGEODEC, ha atendido las preguntas hechas desde Madrid.

31 de diciembre del 2005

	MAÑANA	TARDE
VISIBILIDAD	Buena	Buena
NUBOSIDAD	Nuboso	Nuboso
HUMEDAD	91 %	90 %
LLUVIA	No	No
VIENTO	3 Km/h	5 Km/h
TEMPERATURA	4°C	5° C
EFFECTO <i>WINDCHILL</i>	Sensación	-15° C
	Hora	20:00
	Temperatura real	1° C
MAR	Calma	Calma

ACTIVIDADES DE CAMPAMENTO

El día ha amanecido con una ligera llovizna.

- Trabajos de mantenimiento en las diferentes áreas.
- Preparación de la cena de Nochevieja.
- Cena de Nochevieja.

PROYECTOS CIENTÍFICOS

- Trabajo de gabinete en el laboratorio.

1 de enero del 2006



Recorrido a Obsidianas y subida a Cerro Collins



	MAÑANA	TARDE
VISIBILIDAD	Buena	Buena
NUBOSIDAD	Nuboso	Nuboso
HUMEDAD	90 %	85 %
LLUVIA	No	No
VIENTO	78 Km/h	53 Km/h
TEMPERATURA	1°C	4° C
EFFECTO	Sensación	-15° C

WINDCHILL	Hora	20:00
	Temperatura real	1° C
	Viento	40 Km/h
MAR	Calma	Calma

ACTIVIDADES DE CAMPAMENTO

El día ha amanecido soleado, pero con un fuerte viento del oeste.

- Aprovechando el día festivo, se ha llevado a cabo un recorrido de reconocimiento a pie hasta la zona de Obsidianas, según el croquis que se adjunta.
- El recorrido ha sido aprovechado para manejar los GPS de dotación de la base cuyo funcionamiento fue explicado el pasado 30.
- Al final de la mañana se ha recibido una solicitud por parte del buque de bandera argentina "Ushuaia" para desembarcar personal para visitar la base. Tras la autorización del JBAE, se ha recibido una visita de turistas entre los que se encontraba un grupo de españoles.

2 de enero del 2006



Trabajos en el Igloo



Pintado del escudo

	MAÑANA	TARDE
VISIBILIDAD	Buena	Buena
NUBOSIDAD	Nuboso	Nuboso
HUMEDAD	85 %	91 %
LLUVIA	No	No
VIENTO	31 Km/h	30 Km/h
TEMPERATURA	2°C	5° C
EFFECTO	Sensación	-17° C
	Hora	04:40
WINDCHILL	Temperatura real	2° C
	Viento	69 Km/h
MAR	Calma	Calma

ACTIVIDADES DE CAMPAMENTO

El día ha amanecido con nubes y claros, y con la bahía en calma.

- Se ha iniciado la jornada con trabajos en el área de instalaciones para preparar la instalación del tubo emisario de la fosa séptica.
- El área de motores ha cambiado la correa del grupo electrógeno.
- A requerimiento de los científicos, se ha efectuado un recorrido por las tres estaciones sísmicas para llevar a cabo un cambio de baterías.
- Se ha iniciado el trabajo de pintado del emblema de la Base.

- Trabajos en el igloo: vaciado y preparación en palets de todo el material que se encontraba dentro del igloo.
- Instalación de los mástiles necesarios para la puesta en funcionamiento de la emisora de HF.

PROYECTOS CIENTÍFICOS

- Cambio de baterías en los tres sensores sísmicos.
- Trabajos de gabinete.

3 de enero del 2006



Descarga del Buque "Puerto Deseado"



Caja acumuladores

	MAÑANA	TARDE
VISIBILIDAD	Niebla	Niebla
NUBOSIDAD	Nuboso	Nuboso
HUMEDAD	94 %	92 %
LLUVIA	Lluvia	No
VIENTO	20 Km/h	22 Km/h
TEMPERATURA	3°C	4° C
EFFECTO	Sensación	-9° C
	Hora	04:40
	Temperatura real	4° C
WINDCHILL	Viento	33 Km/h
MAR	Calma	Calma

ACTIVIDADES DE CAMPAMENTO

El día ha amanecido lloviendo, con niebla y con el viento en calma.

- Se ha iniciado la jornada con trabajos en el área de instalaciones para colocar unos percheros en el módulo de náutica para el secado de los trajes de supervivencia.
- El área de motores ha continuado con la preparación del taller.
- A las 12:00 se ha recibido por el canal 16 el aviso de entrada en Bahía Foster del Buque de la Armada Argentina "Puerto Deseado". Tal y como estaba previsto, el buque trae la dotación de la base argentina Decepción.
- El Jefe de la Base acompañado por la Investigadora Inma Serrano han acudido a la playa cercana a la Base argentina para recibir a los recién llegados. Tras una breve ceremonia de izado de bandera, y ante la jornada de descarga del buque, por parte del JBAE se les ha ofrecido el empleo del pantalán flotante.
- La base argentina Decepción está situada a poco más de un km de la Gabriel de Castilla. Está mandada por un Capitán de Corbeta de la Armada Argentina, y ha sido abierta con una dotación de 10 militares, 2

científicos y 2 civiles al servicio de la Armada.

- Visita a la base del comandante jefe del buque "Puerto Deseado".
- A las 17:30 horas se ha recibido la llamada del velero "Iorana" de bandera belga y con cuatro tripulantes, dos de ellos de nacionalidad española. Han fondeado frente a la base y han efectuado una breve visita en la que se les han ofrecido víveres (leche, té, azúcar y fruta) de los que estaban escasos.
- Trabajos en la preparación del sistema de alimentación continua. Fabricación de la caja donde se situarán los acumuladores.
- A las 23 horas se ha recibido el aviso desde el Buque de la entrega del pantalán flotante. Tras vararlo en la playa frente a la Base GdC, los tripulantes han agradecido el ofrecimiento de su empleo, afirmando que, gracias a él, el tiempo de descarga se había reducido a la mitad.

PROYECTOS CIENTÍFICOS

- Trabajos de gabinete.
- Entrevista con el Doctor Alberto Caselli perteneciente a la dotación de la Base Argentina y gran conocedor de la isla.

4 de enero del 2006



Carga en el Hespérides



Carga en el Hespérides

	MAÑANA (09:00 LOCAL)	TARDE (17:00 LOCAL)
VISIBILIDAD	Buena	Ligera niebla
NUBOSIDAD	Despejado	Poco Nuboso
HUMEDAD	96 %	89 %
LLUVIA	No	No
VIENTO	22 Km/h	7 Km/h
TEMPERATURA	3°C	6° C
EFFECTO WINDCHILL	Sensación	-11° C
	Hora	00:30
	Temperatura real	3° C
	Viento	38 Km/h
MAR	Calma	Calma

ACTIVIDADES DE CAMPAMENTO

El día ha amanecido despejado y con la mar en calma.

- A primera hora (0900) se ha recibido una llamada del buque de la Armada Argentina "Puerto Deseado" para invitar a una representación de la base a comer a bordo.
- A lo largo de la mañana se han instalado las estanterías nuevas en el módulo de transmisiones, se han cambiado los relojes al grupo electrógeno y se han preparado los residuos para la llegada del buque "Las Palmas".
- A las 1230 se ha recibido una llamada del BIO "Hespérides" anunciando la entrada en Bahía Foster para las 1500 h. Dicho buque traía desde Ushuaia los repuestos del iglú para la Base.

- El JBAE, acompañado del Brigada Hernández del área de Navegación, del Sgto Franco de la de Motores y del Investigador D José Enríquez han acudido a comer a bordo del "Buque Deseado" donde han sido recibidos por el Cte y los científicos.
 - A las 15:00 horas el BIO "Hespérides" ha anunciado su entrada en la bahía Foster. Dado que no tenía previsto fondear, y que su intención era seguir navegando para recoger unas muestras del fondo de la bahía, personal de la BAE ha acudido con el pantalán para recoger la carga. Tras una maniobra de "abarloado" en marcha, se ha procedido a la descarga y posterior traslado del material a la Base. El pantalán ha sido de gran utilidad.
 - Trabajos de finalización de pintura del emblema de la base.
 - Instalación de la antena "Delta Loop" de HF que será probada mañana.
 - A las 19:30 horas ambos buques, "Hespérides" y "Puerto Deseado" han abandonado la bahía Foster.
 - Continúan los trabajos en la preparación del sistema de alimentación continua. Fabricación de la caja donde se situarán los acumuladores.
-
- A las 20:45 horas, y dentro del ciclo de conferencias semanales, el investigador D. José Enríquez ha impartido una interesante charla sobre "Estudios Geodésicos en la Isla Decepción" a la que ha asistido la totalidad del personal de la Base.

PROYECTOS CIENTÍFICOS

- Trabajos de gabinete y recogida de datos de los sensores sísmicos.

5 de enero del 2006



Recorrido a Morro Baily



Recorrido a Morro Baily

	MAÑANA (09:00 LOCAL)	TARDE (17:00 LOCAL)
VISIBILIDAD	Buena	Buena
NUBOSIDAD	Despejado	Despejado
HUMEDAD	96 %	92 %
LLUVIA	No	No
VIENTO	7 Km/h	29 Km/h
TEMPERATURA	2°C	8° C
EFFECTO	Sensación	-19° C
	Hora	19:20
	WINDCHILL Temperatura real	1° C
MAR	Viento	40 Km/h
	Calma	Calma

ACTIVIDADES DE CAMPAMENTO

El día ha amanecido despejado y con la mar en calma.

- Aprovechando las condiciones climatológicas se ha llevado a cabo un recorrido hasta la pingüinera de Morro Baily, con vistas a reconocer el trayecto que habrá de hacerse con los biólogos de la segunda fase.
- Traslado en zodiac hasta caleta Péndulo al objeto de recoger los datos del receptor GPS.
- Se ha recibido una visita del Jefe de la Base Argentina invitando a cenar a toda la dotación para el día 6.
- A última hora de la tarde ha entrado en la bahía el Buque "Las Palmas".

PROYECTOS CIENTÍFICOS

- Trabajos de gabinete y recogida de datos del receptor GPS.

6 de enero del 2006



Visita Ary Rongel



Cena en Base Argentina

	MAÑANA (09:00 LOCAL)	TARDE (17:00 LOCAL)
VISIBILIDAD	Buena	Buena
NUBOSIDAD	Despejado	Despejado
HUMEDAD	96 %	93 %
LLUVIA	No	No
VIENTO	22 Km/h	27 Km/h
TEMPERATURA	0°C	2° C
EFFECTO	Sensación	-13° C
	Hora	14:00
WINDCHILL	Temperatura real	2° C
	Viento	40 Km/h
MAR	Calma	Calma

ACTIVIDADES DE CAMPAMENTO

El día ha amanecido nuboso y con la mar en calma.

- A primera hora de la mañana (09:30) se ha iniciado la descarga del material del buque Las Palmas. De nuevo, gracias al buen tiempo reinante y al empleo del pantalán flotante, se ha llevado a cabo la tarea con dos viajes del pantalán.
- Se ha aprovechado el buque para cargar en él todos los residuos que hay que enviar a Ushuaia y además para transportar a dicho puerto parte del material que se ha de trasladar a España.
- Montaje de las estanterías del módulo de alimentación.
- A las 19:00 horas ha llegado a la base el Cte Jefe del buque "Las Palmas".

- A las 19:30 horas ha llegado a la base una delegación brasileña que venía en el buque "Ary Rongel". Dicha delegación iba encabezada por el almirante de la armada brasileña director del programa antártico en dicho país. Tras una visita a las instalaciones de la base, ha habido un intercambio de regalos y a las 20:30 han abandonado la base.
- A las 21:30 horas nos hemos trasladado a la base argentina, donde nos esperaban con la bandera española izada y donde hemos compartido una cena de confraternización ofrecida por el personal de la base y a la que también han acudido 4 representantes del "**Las Palmas**", incluido su comandante.

PROYECTOS CIENTÍFICOS

- Trabajos de gabinete.

7 de enero del 2006



Hespérides



Dotación de embarcaciones

	MAÑANA (09:00 LOCAL)	TARDE (17:00 LOCAL)
VISIBILIDAD	Buena	Buena
NUBOSIDAD	Nula	Nula
HUMEDAD	96 %	72 %
LLUVIA	No	No
VIENTO	42 Km/h	8 Km/h
TEMPERATURA	0°C	4° C
EFFECTO	Sensación	-17° C
	Hora	12:00
WINDCHILL	Temperatura real	0° C
	Viento	44 Km/h
MAR	Calma	Calma

ACTIVIDADES DE CAMPAMENTO

- La mañana se ha dedicado al correcto almacenamiento de la carga recibida el día de ayer.
 - El área de motores ha instalado la caja y los acumuladores del proyecto de alimentación continua de la base.
 - El área de instalaciones ha preparado el iglú donde se van a instalar las piscinas necesarias para el proyecto de C. Ávila, que se incorpora a la base el próximo día 10.
 - El área de navegación ha hecho mantenimiento de material y revisión de las dotaciones de cada embarcación.
-
- A las 19:00 horas ha entrado el BIO **Hespérides** en la bahía.
 - Traslado del responsable del área de comunicaciones a la Base Argentina al objeto de coordinar con su homólogo la instalación del cable que permita incluir su ordenador en la red de nuestra base.

- Antes de la cena, conferencia de medioambiente a cargo del responsable del área. Dicha conferencia ha tenido por título "*Avifauna de la Isla Decepción*" y está enmarcada en el ciclo de conferencias del Sistema de Gestión Ambiental.

PROYECTOS CIENTÍFICOS

- Trabajos de gabinete.

8 de enero del 2006



Confraternización Base Argentina



Conferencia Dr. Caselli

	MAÑANA (09:00 LOCAL)	TARDE (17:00 LOCAL)
VISIBILIDAD	Niebla poco densa	Buena
NUBOSIDAD	Nuboso	Nuboso
HUMEDAD	97 %	89 %
LLUVIA	No	No
VIENTO	5 Km/h	16 Km/h
TEMPERATURA	-1°C	1° C
EFFECTO	Sensación	-11° C
	Hora	23:00
WINDCHILL	Temperatura real	1° C
	Viento	33 Km/h
MAR	Calma	Calma

ACTIVIDADES DE CAMPAMENTO

El día ha amanecido frío y nuboso.

- Continúan los trabajos de preparación del iglú del proyecto módulo de vida (se retira una litera de campaña y se instala).
- A las 12:30 horas nos hemos trasladado a la Base Argentina, donde a petición del personal español, Alberto Caselli, experto vulcanólogo destacado a la base argentina, nos ha impartido una interesante conferencia sobre el origen de la isla.
- A las 18:00 horas hemos regresado a la base española.

- A las 2:100 horas aproximadamente ha entrado el Hespérides en la Bahía.

PROYECTOS CIENTÍFICOS

- Trabajos de gabinete.

9 de enero del 2006



Tendido de cable (oficial español y responsable argentino)



Residuos

	MAÑANA (09:00 LOCAL)	TARDE (17:00 LOCAL)
VISIBILIDAD	Buena	Buena
NUBOSIDAD	Nuboso	Nuboso
HUMEDAD	76 %	77 %
LLUVIA	No	Ligera Nevada
VIENTO	34 Km/h	42 Km/h
TEMPERATURA	0°C	1° C
EFFECTO	Sensación	-15° C
	Hora	17:40
WINDCHILL	Temperatura real	1° C
	Viento	44 Km/h
MAR	Calma	Calma

ACTIVIDADES DE CAMPAMENTO

El día ha amanecido frío y nuboso.

- Finalizan los trabajos de preparación del iglú del proyecto de C. Ávila con las estanterías donde serán colocados los recipientes para las estrellas de mar.
- Trabajos de instalación del tubo emisario desde las fosas sépticas a la bahía.
- Retirada del rezón empleado para el amarre del Buque Las Palmas durante las operaciones de combustible y colocación de manera que sea más eficaz. Esta acción estaba incluida en las propuestas que realizó el jefe

del Buque al finalizar la campaña 2004-05 y ha contado con la aprobación y asesoramiento del jefe de este año.

- Instalación del cable de red para unir la Base Argentina con la BAE Gabriel de Castilla. Esta acción permitirá el envío y recepción de correo electrónico a través de los servicios de esta base, y estaba incluida entre los proyectos definidos para esta campaña. Mañana se realizará la prueba.

- A las 16:00 horas se ha recibido la visita de los comandantes de los Buques Hespérides y Las Palmas al objeto de coordinar detalles de cara a la visita que se va a recibir próximamente. Asimismo se nos ha comunicado la incorporación del personal del proyecto de **Conxita Ávila** al final del día de hoy, para lo que se precisaba la presencia del pantalán en el Hespérides a las 19:00 horas.

- A las 17:00 horas se ha presentado el responsable de comunicaciones de la Base argentina para ultimar los trabajos de conexión del cable instalado durante la mañana.

- A las 17:00 horas se han trasladado mediante el pantalán los residuos que quedaban por enviar al Las Palmas; posteriormente, a las 17:15 se ha iniciado un recorrido por las estaciones sísmicas al objeto de proceder al cambio de baterías.

- A las 19:00 horas se ha desplazado una zodiac y el pantalán al Hespérides al objeto de recoger al personal y equipo del proyecto de **C. Ávila**.

- Un día antes de lo previsto, a las 21:00 horas se ha incorporado el equipo de **C. Ávila**.

PROYECTOS CIENTÍFICOS

- La actividad sísmica registrada en las estaciones de la red instalada en Isla Decepción durante la primera fase de la campaña antártica, muestra un nivel de sismicidad bajo, correspondiendo al nivel 1 (verde) del semáforo de alerta sísmica diseñado para la isla.

Desde el 13 de diciembre se han registrado algunos eventos vulcano-tectónicos, un mayor número de eventos de largo periodo y eventualmente "**tremor volcánico**", en localizaciones muy concretas, sin ser percibido en el conjunto de toda la red.

10 de enero del 2006



Recogida de datos en Fumarolas



Tubo emisario

	MAÑANA (09:00 LOCAL)	TARDE (17:00 LOCAL)
VISIBILIDAD	Buena	Buena
NUBOSIDAD	Nuboso	Nuboso
HUMEDAD	80 %	77 %
LLUVIA	No	No
VIENTO	34 Km/h	30 Km/h
TEMPERATURA	0°C	3° C
EFFECTO	Sensación	-18° C
	Hora	06:10
WINDCHILL	Temperatura real	0° C
	Viento	53 Km/h
MAR	Calma	Calma

ACTIVIDADES DE CAMPAMENTO

El día ha amanecido frío y nuboso.

- Hemos comenzado trabajando en la instalación del sistema de bombeo de agua de mar que permitirá mantener las diferentes peceras necesarias para el proyecto ECOQUIM de Conxita Ávila. Al final de la mañana ha quedado la bomba instalada y funcionando.
- También hemos instalado un "tubo emisario" enterrado, desde las fosas sépticas con las dos arquetas para toma de muestras.
- Se ha instalado el sistema de vaciado de los tanques de agua salada en la zona del iglú asignado al proyecto ECOQUIM.

- A las 17:00 horas -con la marea alta- se ha iniciado un recorrido al objeto de acudir a la estación del GPS de Caleta Péndulo para la descarga de datos. Posteriormente se ha ido a la zona de Lago Escondido y de Teléfono para identificar los correspondientes vértices de la red geodésica de Decepción.

PROYECTOS CIENTÍFICOS

- Por la mañana se han trasladado los investigadores del proyecto a la zona de Fumarolas a recoger los datos del sensor sísmico allí instalado.
- Los **animales** del proyecto **ECOQUIM** (estrellas de mar en su mayoría) han sido trasladados a los tanques de agua salada instalados y se les ha ido cambiando el agua al objeto de que se adapten al nuevo entorno. Mañana se iniciarán los experimentos.
- Tal y como se ha reflejado en las actividades de la tarde, se ha procedido a la descarga de datos del receptor GPS de Caleta Péndulo y la identificación de los vértices de Teléfono y Cráter Escondido.
- Trabajos de gabinete e instalación de los equipos.

11 de enero del 2006



	MAÑANA (09:00 LOCAL)	TARDE (17:00 LOCAL)
VISIBILIDAD	Buena	Buena
NUBOSIDAD	Nuboso	Nuboso
HUMEDAD	90 %	87 %
LLUVIA	No	No
VIENTO	19 Km/h	31 Km/h
TEMPERATURA	2°C	3° C
EFFECTO	Sensación	-15° C
	Hora	20:40
WINDCHILL	Temperatura real	1° C
	Viento	43 Km/h
MAR	Calma	Calma

ACTIVIDADES DE CAMPAMENTO

El día ha amanecido frío y nuboso.

- Hoy hemos dedicado una parte de la jornada a concluir la instalación del "emisario" desde las fosas sépticas con las dos arquetas para toma de muestras.

- Se han hecho labores de mantenimiento en uno de los tractores que se utilizan para pequeños transportes en las inmediaciones de la Base, y hemos comenzado los trabajos de actualización del material del módulo de emergencia. Se sigue con los trabajos de instalación del proyecto de alimentación continua de la Base.
- A las 16:00 horas -con la marea alta- se ha enviado al Buque Las Palmas un último envío de residuos. El Jefe de la Base ha aprovechado el desplazamiento para despedirse del Buque que parte hoy hacia la isla Rey Jorge.
- Después de la cena en la Base y dentro del ciclo de conferencias informativas que estamos desarrollando, la Doctora **Conxita Ávila** ha presentado al resto de miembros de la base un resumen de los trabajos realizados en anteriores campañas antárticas, acompañando dicha presentación de abundante material audiovisual.

PROYECTOS CIENTÍFICOS

- Se sigue controlando la actividad sísmica de la isla. Durante la mañana, los investigadores se han trasladado a la zona de Fumarolas para recoger datos del sensor sísmico allí instalado.
- Comienzan los experimentos programados dentro del proyecto ECOQUIM.
- El cable de alimentación del vértice geodésico Gabriel de Castilla ha sido revisado y controlado. Prosiguen los trabajos de gabinete e instalación de los equipos.

12 de enero del 2006



Conducto de agua salda



Trabajos para el fondeo

	MAÑANA (09:00 LOCAL)	TARDE (17:00 LOCAL)
VISIBILIDAD	Buena	Buena
NUBOSIDAD	Nuboso	Despejado
HUMEDAD	65 %	75 %
LLUVIA	No	No
VIENTO	24 Km/h	29 Km/h
TEMPERATURA	1°C	4° C
EFFECTO	Sensación	-15° C
	Hora	03:00
WINDCHILL	Temperatura real	1° C
	Viento	46 Km/h
MAR	Calma	Calma

ACTIVIDADES DE CAMPAMENTO

El día ha amanecido frío y nuboso. No obstante, a primera hora de la tarde el viento ha calmado y un cielo azul y despejado ha permanecido hasta el final del día.

- Debido a la situación de la bajamar, ha sido necesario revisar la instalación de la bomba de agua salada del proyecto ECOQUIM. Tras varios intentos, hemos conseguido fijar la toma de agua de manera que se asegure su funcionamiento en marea baja.
- Se ha iniciado la instalación de un sistema de fondeo para el pantalán flotante. El objetivo es poder dejarlo fondeado de manera que no se quede varado en la bajamar. Mañana se realizarán las primeras pruebas.
- Un equipo se ha trasladado al cráter de donde se obtiene el agua para la base con el objeto de revisar su instalación y proteger uno de las conexiones eléctricas en él instaladas.
- Se han realizado diversos trabajos de mantenimiento en el módulo de vida, y se ha revisado el material del

módulo de emergencia.

- Tras un primer ensayo de conexión con la base argentina empleando el cableado instalado, se ha podido constatar la necesidad de instalar un nuevo módem que permita cubrir los 1300 metros, ya que el que actualmente está instalado sólo cubre distancias de hasta 900-1000 metros.
- Una vez realizadas ayer las pruebas con la emisora de HF y la antena "**delta loop**", hoy estaba previsto realizar una integración telefónica con España. Si bien ayer el enlace fue satisfactorio, hoy la señal de Penagrande se recibía débil e ininteligible, por lo que no ha podido establecerse dicha integración.
- Dentro del ciclo de conferencias informativas, el técnico Benito Martín ha impartido una charla sobre la manera en la que funcionan los diferentes sensores establecidos en la isla, y sobre los trabajos desarrollados por el Instituto Andaluz de Geofísica. La presentación, además de contener información muy completa, ha sido expuesta brillantemente a la totalidad de los miembros de la base.

PROYECTOS CIENTÍFICOS

- Se sigue controlando la actividad sísmica de la isla. Durante la mañana se han trasladado los científicos del proyecto a la zona de Fumarolas a recoger los datos del sensor sísmico allí instalado.
- Continúan los experimentos programados dentro del proyecto ECOQUIM.
- Trabajos de gabinete e instalación de los equipos.

OTRAS INFORMACIONES

A las 16:00 horas se ha establecido contacto telefónico con el Hespérides, al objeto de confirmar la composición de la delegación que visitará la base el próximo día 14. Tras hablar con el comandante, y sin poder confirmar la información precisada, se ha acordado un nuevo enlace para mañana a primera hora.

13 de enero del 2006



Instalando reflectores



Cableando el proyecto de acumulación

	MAÑANA (09:00 LOCAL)	TARDE (17:00 LOCAL)
VISIBILIDAD	Buena	Buena
NUBOSIDAD	Nuboso	Nuboso
HUMEDAD	87 %	87 %
LLUVIA	No	No
VIENTO	31 Km/h	-15 Km/h
TEMPERATURA	1°C	5° C
EFFECTO	Sensación	-11° C
	Hora	11:10
WINDCHILL	Temperatura real	2° C
	Viento	40 Km/h
MAR	Calma	Calma

ACTIVIDADES DE CAMPAMENTO

El día ha amanecido frío y con lluvia.

- Se ha finalizado la instalación de un sistema de fondeo para el pantalán flotante. Tras este trabajo, el pantalán quedará fondeado de manera que no se quede varado en la bajamar.
- Ha sido necesario revisar de nuevo las instalaciones de la bomba de agua salada. Tras una noche con la mar agitada, se ha vuelto a asegurar.
- Hemos continuado los trabajos de revisión y actualización del material del módulo de emergencia.

- Se han instalado los reflectores radar en cada una de las embarcaciones.

PROYECTOS CIENTÍFICOS

- Seguimiento y control de la actividad sísmica de la isla.
- Continúan los experimentos programados dentro del proyecto ECOQUIM.
- Trabajos de gabinete e instalación de los equipos.



Preparado de experimentos ECOQUIM

OTRAS INFORMACIONES

A las 09:00 horas se ha establecido contacto telefónico con el Hespérides, al objeto de confirmar la composición de la delegación que visitará mañana la Base. Asimismo nos han comunicado que su intención es entrar en Bahía Foster para realizar una maniobra de recogida de muestras del fondo.

14 de enero del 2006

	MAÑANA (09:00 LOCAL)	TARDE (17:00 LOCAL)
VISIBILIDAD	Niebla intensa	Buena
NUBOSIDAD	Nuboso	Despejado
HUMEDAD	95 %	95 %
LLUVIA	No	No
VIENTO	10 Km/h	20 Km/h
TEMPERATURA	1°C	4° C
EFFECTO	Sensación	-14° C
	Hora	23:10
WINDCHILL	Temperatura real	2° C
	Viento	46 Km/h
MAR	Calma	Calma

ACTIVIDADES DE CAMPAMENTO

El día ha amanecido frío y con una intensa niebla.

- Tal y como estaba previsto, a las 08:00 el Buque de Investigación Oceanográfica (BIO) Hespérides ha anunciado su paso por los Fuelles de Neptuno. Mediante enlace telefónico se ha coordinado el desarrollo de la visita prevista en el día de hoy y compuesta por autoridades de la Armada y del Ejército de Tierra españoles.

- A las 11:00 desembarca la visita en la playa próxima a la Base, siendo recibidos por el jefe de la Base y la investigadora Inma Serrano, saludando a continuación a los integrantes civiles y militares de la Base.

- En la sala de reuniones del módulo científico, se explicó a los visitantes las características y capacidades de la Base, así como de los diferentes proyectos



Saludando a los investigadores

científicos que se están desarrollando.

- Posteriormente, se han recorrido las instalaciones y módulos de la Base, recibiendo explicaciones de los investigadores de los distintos proyectos y del propio jefe de la Base.
- El resto de la mañana lo ha utilizado la delegación en hacer un recorrido en zodiac hasta la bahía de Fumarolas y Punta Murature.
- De regreso a la Base, alrededor de las 15:00 horas se ha establecido enlace telefónico con España y se ha recibido el saludo del General de Ejército Jefe del Estado Mayor del Ejército.

Posteriormente y antes de la partida de la delegación el Jefe de la Base Argentina ha hecho acto de presencia en la Base Española, siendo recibido por el Almirante Jefe del Estado Mayor de la Armada Española.



Saludando al personal militar



Recorrido en Fumarolas



Recorriendo las instalaciones



La visita con el personal de la Base

15 de enero del 2006

	MAÑANA (09:00 LOCAL)	TARDE (17:00 LOCAL)
VISIBILIDAD	Buena	Buena
NUBOSIDAD	Despejado	Despejado
HUMEDAD	69 %	77 %
LLUVIA	No	No
VIENTO	50 Km/h	49 Km/h
TEMPERATURA	2°C	4° C
EFFECTO WINDCHILL	Sensación	-15° C
	Hora	11:30
	Temperatura real	3° C
MAR	Calma	Calma

ACTIVIDADES DE CAMPAMENTO

El día ha amanecido despejado y con el mar en calma.

- La totalidad de los integrantes de la base han realizado un recorrido topográfico aprovechando las condiciones climatológicas favorables con el siguiente recorrido:
 - . 09:30 Salida de la base en dos zodiac rumbo a Caleta Péndulo.
 - . 10:00 Inicio de la marcha (según croquis).
 - . 13:30 Llegada a la playa de punta Macaroni (según la tabla de mareas, la bajamar estaba prevista para las 1400).
 - . 14:00 Inicio de la marcha tras la parada para comer.
 - . 16:30 Llegada a la playa de morro Baily.
 - . 17:00 salida de Morro Baily.. 18:30 Llegada a caleta Balleneros. Traslado en zodiac hasta la base.
 - . 19:30 Fin de la marcha. Todo el personal en la base sin novedad.



En mitad de la marcha



Los integrantes de la 1ª fase al completo en Costa Recta

16 de enero del 2006

	MAÑANA (09:00 LOCAL)	TARDE (17:00 LOCAL)
VISIBILIDAD	Buena	Buena
NUBOSIDAD	Nuboso	Nuboso
HUMEDAD	65 %	75 %
LLUVIA	No	No
VIENTO	24 Km/h	29 Km/h
TEMPERATURA	1°C	4° C
EFFECTO WINDCHILL	Sensación	-13° C
	Hora	13:00
	Temperatura real	2° C
	Viento	41 Km/h
MAR	Calma	Pequeña marejadilla

ACTIVIDADES DE CAMPAMENTO

El día ha amanecido despejado y con marejadilla en el mar.

- A lo largo del día, la situación ha ido empeorando de manera que al atardecer se han registrado lluvias, viento y una ligera marejada en la bahía.
- Se ha llevado a cabo una ronda por todas las estaciones sísmicas al objeto de proceder al cambio de baterías, y por el vértice geodésico de Péndulo para el volcado de datos.
- En la base, se han continuado los trabajos de instalación del proyecto de acumuladores de energía, y con tareas de mantenimiento.
- Durante la tarde se ha preparado la base con vistas a la recepción del nuevo personal que ha de llegar hoy.
- Tras un enlace radio con el Buque Las Palmas, nos han comunicado que tienen previsto entrar en la bahía alrededor de las 20:00 horas.
- A las 19:30, una tarde de clima desapacible con fuerte viento y lluvia, ha recibido la llegada del Las Palmas. Tras los barqueos de personal y carga, la totalidad de la nueva dotación de la base ha dedicado la tarde a intercambiar experiencias y a recorrer las diferentes instalaciones.
- Aunque será provisionalmente hasta la marcha del buque el próximo día 23, ha sido necesario acomodar a siete personas en el módulo científico; permaneciendo los otros 18 en el de vida.

PROYECTOS CIENTÍFICOS

- Cambio de baterías y descarga de datos.
- Trabajos de gabinete en el módulo científico.



1ª y 2ª fase compartiendo cena



Llegada de la 2ª fase

17 de enero del 2006

	MAÑANA (09:00 LOCAL)	TARDE (17:00 LOCAL)
VISIBILIDAD	Buena	Buena
NUBOSIDAD	Nuboso	Nuboso
HUMEDAD	96 %	82 %
LLUVIA	No	No
VIENTO	21 Km/h	29 Km/h
TEMPERATURA	3°C	5° C
EFFECTO	Sensación	-13° C
	Hora	06:10
WINDCHILL	Temperatura real	3° C
	Viento	34 Km/h
MAR	Calma	Pequeña marejadilla

ACTIVIDADES DE CAMPAMENTO

Al igual que ayer el día ha amanecido despejado y con marejadilla en el mar.

- Hoy es el primer día en el que la base va a presentar una ocupación de 25 personas, el máximo previsto para la campaña. Va a ser necesario adaptarse a las incomodidades de unas instalaciones que fueron construidas para 14 personas. Inicialmente se mantendrá un único turno de comida, y se reforzará el servicio de apoyo en las labores domésticas. A lo largo del todo el día, el personal recién llegado ha recorrido las instalaciones de la base en compañía de los encargados de sus respectivas áreas, al objeto de ir preparando el relevo.
- Además de atender las tareas de relevo, se han realizado trabajos de mantenimiento en uno de los motores fueraborda.
- Se ha tendido de un cable de conexión a la red entre la enfermería y el módulo científico.
- Se han preparado contenedores de residuos que más tarde se han enviado al buque Las Palmas para su posterior reciclado en plantas específicas.

- Después de la cena y dentro de las conferencias programadas, el comandante responsable del área de gestión ambiental, ha impartido una conferencia sobre Política Medioambiental a la que han asistido la totalidad de los integrantes de la base y una representación del buque Las Palmas.

PROYECTOS CIENTÍFICOS

- Desplazamiento a Fumarolas por parte tanto de los investigadores del proyecto CONGEODEC, como de los pertenecientes al de control de la actividad sismovolcánica de la Isla.
- Preparación de los diferentes equipos necesarios para iniciar mañana los trabajos en la Pingüinera de Punta Descubierta.
- Trabajos de gabinete en el módulo científico.

OTRAS INFORMACIONES

A las 1300 horas se ha recibido una visita del Cte del buque las Palmas al objeto de coordinar los detalles de la operación de suministro de combustible



Conferencia Política Medioambiental



Punta Descubierta

18 de enero del 2006

	MAÑANA (09:00 LOCAL)	TARDE (17:00 LOCAL)
VISIBILIDAD	Regular	Regular
NUBOSIDAD	Cubierto	Nuboso
ESTADO DE LA MAR	Marejadilla	Marejadilla
HUMEDAD	92 %	82 %
PRECIPITACIÓN	Lluvia debil	No
VEL. DEL VIENTO	7 Km/h	54 Km/h
DIR. DEL VIENTO	Noreste	Suroeste
TEMPERATURA	3 °C	6 °C
TEMPERATURA (MAX/MIN)	7,6°C	2,4°C
EFECTO	Sensación	-13°C
	Hora	13:00
WINDCHILL	Temperatura real	3°C
	Viento	41 Km/h

ACTIVIDADES DE CAMPAMENTO

El día ha amanecido cubierto, lloviendo y con marejada en el mar.

- Se han realizado trabajos de reparación de la tubería de repostaje de combustible.
- Se ha preparado la manguera con vistas a la operación de repostaje.
- Se han realizado trabajos de mantenimiento en uno de los motores fueraborda de 5CV (sustitución de la palanca de marchas) y se ha tendido de un cable de conexión a la red entre la enfermería y el módulo científico.
- Con el objeto de instalar la estación de recepción de datos GPS del proyecto CONGEODEC se ha realizado un recorrido al vértice GEODEC.
- Dentro de las conferencias programadas, la investigadora Inma Serrano ha impartido una conferencia sobre el origen de Decepción a la que han asistido la totalidad de los integrantes de la base.

PROYECTOS CIENTÍFICOS

- Visita a Fumarolas por parte tanto de los investigadores del proyecto CONGEODEC, como de los pertenecientes al de control de la actividad sismovolcánica de la Isla.



- Traslado a Punta Descubierta del equipo del proyecto de análisis en parásitos de pingüinos, donde permanecen hasta el fin de la tarde.
- Instalación de la estación GPS en el vértice GEODEC.

Trabajos con los pingüinos

- Continúan los experimentos del proyecto ECOQUIM.
- Trabajos de gabinete en el módulo científico.



Trabajos con los pingüinos en Punta Descubierta



Preparando la manguera de combustible

19 de enero del 2006

	MAÑANA (09:00 LOCAL)	TARDE (17:00 LOCAL)
VISIBILIDAD	Regular	Regular
NUBOSIDAD	Cubierto	Nuboso
ESTADO DE LA MAR	Marejadilla	Marejadilla
HUMEDAD	90 %	55 %
PRECIPITACIÓN	No	No
VEL. DEL VIENTO	37 Km/h	41 Km/h
DIR. DEL VIENTO	Sur	Sur
TEMPERATURA	4°C	5,6 °C
MAR	Pequeña marejadilla	Pequeña marejadilla
TEMPERATURA (MAX/MIN)	2,1°C	6,9°C
EFFECTO	Sensación	-15°C
	Hora	21:00
WINDCHILL	Temperatura real	3,2°C
	Viento	73 Km/h

ACTIVIDADES DE CAMPAMENTO

El día ha amanecido cubierto, con fuertes vientos y marejada en el mar.

- Se ha realizado un recorrido con los investigadores pertenecientes al proyecto de control de la actividad sismovolcánica al objeto de mostrar las estaciones instaladas al personal recién llegado. Posteriormente, se han visitado con los investigadores del proyecto CONGEODEC las estaciones de receptores GPS.

. Se ha acompañado a los investigadores del proyecto de pingüinos hasta la pingüinera de Punta Descubierta, y se ha colaborado en los trabajos del proyecto ECOQUIM. Asimismo se han desarrollado diversos trabajos de mantenimiento.

- Durante la noche, dentro de las conferencias programadas, la investigadora **Conxita Àvila** ha impartido una conferencia sobre el objetivo y los procedimientos del proyecto ECOQUIM. A dicha charla ha asistido la totalidad del personal de la base, y gracias a ella han podido constatar de manera clara y directa la importancia de los trabajos desarrollados por este equipo de investigadores. Al igual que en ocasiones anteriores, la actividad ha contado con la aprobación y reconocimiento de todos los asistentes.

PROYECTOS CIENTÍFICOS

- Los investigadores del proyecto de control de la actividad sismovolcánica de la Isla, han visitado las estaciones sísmicas.
- El equipo del proyecto de análisis en parásitos de pingüinos, han pasado todo el día en Punta Descubierta, realizando trabajos del citado proyecto.
- Se han visita a las estaciones GPS en el vértice GEODEC, y han continuado los experimentos del proyecto ECOQUIM.

OTRA INFORMACIÓN DE INTERÉS

A las 0800 ha zarpado el buque Las Palmas de bahía Foster.



Conferencia de Conxita Avila



Pingüinos Barbijos

20 de enero del 2006

	MAÑANA (09:00 LOCAL)	TARDE (17:00 LOCAL)
VISIBILIDAD	Regular	Regular
NUBOSIDAD	Cubierto	Nuboso
ESTADO DE LA MAR	Marejadilla	Marejadilla
HUMEDAD	92 %	82 %
PRECIPITACIÓN	Lluvia debil	No
VEL. DEL VIENTO	49 Km/h	54 Km/h
DIR. DEL VIENTO	Norte	Sur
TEMPERATURA	1,6°C	4,5°C
MAR	Pequeña marejadilla	Pequeña marejadilla
TEMPERATURA (MAX/MIN)	1,4°C	6,7°C
EFFECTO	Sensación	-15°C
	Hora	03:30
WINDCHILL	Temperatura real	1,6°C
	Viento	53 Km/h

ACTIVIDADES DE CAMPAMENTO

El día ha amanecido despejado.

- . Continúan trabajos de tendido de cables del proyecto de acumuladores de energía.
- . Se han iniciado los trabajos de vaciado y puesta en orden del módulo de obras.
- . Se ha acompañado al equipo de investigadores hasta la pingüinera de Punta Descubierta.
- . Han finalizado los trabajos correspondientes al proyecto ECOQUIM. Desmontaje de instalaciones.
- . Se han devuelto al mar, en la zona de Balleneros las estrellas de mar recogidas por buceadores embarcados en el Hespérides y que han sido empleadas para experimentos por los investigadores.
- . El buque Las Palmas, que había entrado en Bahía Foster a las 20:00 horas, no ha podido llevar a cabo el repostaje de la Base.
- . A las 22:30 horas, después de la cena, el personal de la primera fase embarca en el Buque Logístico Las Palmas para su partida.

PROYECTOS CIENTÍFICOS

- Finalizan los experimentos del proyecto ECOQUIM. Se han hecho 134 experimentos, lo que supone un total de 1340 palanganas con sus respectivas estrellas.
- Al igual que ayer, los investigadores del proyecto de control de la actividad sismovolcánica, han vuelto a recorrer las estaciones sísmicas.
- Se ha seguido trabajando en Punta Descubierta en el proyecto de análisis en parásitos de pingüinos.
- Se ha visitado nuevamente las estaciones GPS en el vértice GEODEC.

OTRA INFORMACIÓN DE INTERÉS

Hoy se han ido diez componentes de la campaña antártica 2005-2006, cuatro militares y seis científicos. La mayoría de ellos han permanecido los treinta y ocho días en la Isla. Otros sólo han estado diez. Los militares llegaron con una misión de apoyo que han cumplido con brillantez. Los científicos venían con proyectos y objetivos que, de acuerdo con sus afirmaciones y la dedicación mostrada día a día, han cubierto satisfactoriamente. Todos, sin distinción, han formado parte de un equipo de trabajo que hoy acaba. De un conjunto de hombres y mujeres a los

que sus profesiones, sus inquietudes y su afán de conocer les ha traído hasta esta Base. Aquí, han compartido todo. Desde la limpieza diaria del módulo de vida, hasta los apoyos que cada uno en su medida, podía aportar al trabajo del que tenía a su lado. Un día era necesario descargar el pantalán. Todas las manos contaban. Otro era preciso ajustar antenas o bombear más agua salada. También, en estos casos, todas las manos valían. No sería justo que quien ha tenido la inmensa suerte de haber sido su Jefe de Base, pasara por alto la generosidad, el espíritu de equipo y la dedicación de todos los que hoy se han ido. Sin lugar a dudas, todos han mostrado un elevadísimo compromiso con el trabajo que traían encomendado; un constante deseo por hacer de cada día una TAREA BIEN HECHA.

Pero además, y con la franqueza que inspira el deseo de conocer, todos han encontrado el momento para asomarse al mundo del que tenían a su lado. Se han interesado en lo que "el otro" hacía. Se han mostrado unas veces, escuchado atentamente otras; de manera que al final, mundos que parecían muy lejanos, trabajaban juntos y en un entendimiento común. El equipo científico-militar no sólo empataba ante Argentina, sino que mostraba una capacidad y una eficacia que a todos nos sorprendía.

Hoy finaliza una primera etapa. Aún tenemos más camino delante por recorrer del que hasta ahora hemos avanzado. Mañana volveremos a las tareas diarias. Nuevos retos, nuevas oportunidades de aprender.

Dicen que la tarea bien hecha no tiene fronteras.

Lo que no será, en ningún caso, es olvidada.



Carga de equipajes para su traslado al Las Palmas



Estrellas Odontaster

21 de enero del 2006

	MAÑANA (09:00 LOCAL)	TARDE (17:00 LOCAL)
VISIBILIDAD	Regular	Regular
NUBOSIDAD	Cubierto	Nuboso
ESTADO DE LA MAR	Marejadilla	Marejadilla
HUMEDAD	92 %	91 %
PRECIPITACIÓN	No	No
VEL. DEL VIENTO	9 Km/h	37 Km/h
DIR. DEL VIENTO	Sur	Sur
TEMPERATURA	1,8°C	6 °C
MAR	Calma	Pequeña marejadilla
TEMPERATURA (MAX/MIN)	1,6°C	6,2°C
EFFECTO	Sensación	-13°C
	Hora	13:00
WINDCHILL	Temperatura real	2°C
	Viento	41 Km/h

ACTIVIDADES DE CAMPAMENTO

El día ha amanecido cubierto y con fuertes vientos.

- Se ha finalizado la conexión de la base argentina a la Red de Area Local (LAN) de la Base Gabriel de Castilla. Se ha comprobado el sistema y funciona a la perfección.
- Se sigue trabajando en el trabajo del tendido de cables del proyecto de acumuladores de energía, y han finalizado los trabajos del módulo de obras.
- Se ha acompañado a los investigadores hasta la pingüinera de Punta Descubierta.
- Se ha realizado una prueba en el sistema de acumuladores. El proyecto funciona bien y próximamente se iniciarán trabajos en la bomba del cráter.



Tendido de cables.

PROYECTOS CIENTÍFICOS

Traslado a Punta Descubierta del equipo del proyecto de análisis en parásitos de pingüinos, donde permanecen hasta el fin de la tarde. El trabajo de campo del proyecto PINGUCLIM comenzó el día 18 de enero centrándose en dos objetivos, 1) la determinación de la prevalencia de parásitos intestinales en función del tamaño de la colonia y de la posición del nido dentro de la colonia y 2) determinación del efecto de parásitos intestinales en la supervivencia y calidad de los pollos. Hasta el momento se ha realizado un tercio del primer objetivo y se está desarrollando la primera fase del segundo objetivo. El tiempo ha acompañado por el momento y aunque algunos días han sido fríos y ventosos no hemos tenido que dejar de trabajar ningún día debido a las inclemencias del tiempo.

- Se ha desmontado la estación GPS en el vértice GEODEC y se ha montado en la Base Argentina.



Andrés Barbosa y F Varela en
Punta Descubierta



Atendiendo en la enfermería

OTRA INFORMACIÓN DE INTERÉS

A primera hora de la tarde se ha atendido a uno de los integrantes de la dotación de la Base Argentina de una leve erosión en la córnea por un cuerpo extraño.

22 de enero del 2006

	MAÑANA (09:00 LOCAL)	TARDE (17:00 LOCAL)
VISIBILIDAD	Regular	Regular
NUBOSIDAD	Despejado	Nuboso
ESTADO DE LA MAR	Marejadilla	Marejada
HUMEDAD	90 %	55 %
PRECIPITACIÓN	No	No
VEL. DEL VIENTO	70 Km/h	10 Km/h
DIR. DEL VIENTO	Norte	Sur
TEMPERATURA	6°C	10°C
MAR	Pequeña marejadilla	Pequeña marejadilla
TEMPERATURA (MAX/MIN)	5,7°C	9,7°C
EFFECTO	Sensación	-10°C
	Hora	11:40
WINDCHILL	Temperatura real	6°C
	Viento	81 Km/h

ACTIVIDADES DE CAMPAMENTO

En contra del pronóstico para hoy, el día ha amanecido despejado y con la mar en calma. No obstante, la situación ha ido empeorando hasta fuerte marejada en la tarde.

. Han continuado los trabajos de tendido de cables del proyecto de acumuladores de energía y se aprovecha la zanja abierta para tender la conexión de red al módulo taller. Se ha acompañado al equipo de investigadores hasta la pingüinera de Punta Descubierta, y se ha realizado un desplazamiento en zodiac para proceder al cambio de baterías en las tres estaciones sísmicas.

También se ha visitado durante la tarde la estación sísmica de Fumarolas para cambiar las baterías del array y descargar los datos del receptor GPS.

PROYECTOS CIENTÍFICOS

- Continúan los trabajos de los tres proyectos en curso: Traslado a Punta Descubierta del equipo del proyecto PINGUCLIM, tareas de mantenimiento en las estaciones del proyecto de control de la actividad sismovolcánica y descarga de datos del CONGEODEC.



Trabajos en estaciones

23 de enero del 2006

	MAÑANA (09:00 LOCAL)	TARDE (17:00 LOCAL)
VISIBILIDAD	Regular	Regular
NUBOSIDAD	Nuboso	Nuboso
ESTADO DE LA MAR	Marejadilla	Marejadilla
HUMEDAD	80 %	82 %
PRECIPITACIÓN	No	No
VEL. DEL VIENTO	67 Km/h	51 Km/h
DIR. DEL VIENTO	Noreste	Noroeste
TEMPERATURA	5,7°C	6°C
TEMPERATURA (MAX/MIN)	5,4°C	6,9°C
EFFECTO	Sensación	-10°C
	Hora	10:40
WINDCHILL	Temperatura real	5,7°C
	Viento	84 Km/h

ACTIVIDADES DE CAMPAMENTO

La noche ha transcurrido entre fuertes vientos que no han cesado al amanecer en un día desapacible que ha dificultado enormemente los trabajos en el exterior.

- Se han continuado los trabajos de tendido de cables del proyecto de acumuladores de energía y de la conexión de red al módulo taller.
- El equipo de investigadores que trabaja en la pingüinera de Punta Descubierta, se ha desplazado a realizar su trabajo apoyado por personal militar.
- Una vez finalizado el proyecto ECOQUIM-2, se ha vaciado y limpiado el iglú utilizado en el mismo.
- Se ha instalado la red wireless en el módulo de vida.

PROYECTOS CIENTÍFICOS

- Continúan los trabajos de los tres proyectos en curso: Traslado a Punta Descubierta del equipo del proyecto PINGUCLIM, y trabajos de gabinete del resto.

OTRA INFORMACIÓN DE INTERÉS

A primera hora de la tarde, el JBAE ha realizado una visita a la Base Argentina donde ha podido comprobar los adelantos en las obras de reparación de la misma.



El viento azota Decepción



Los días de mal tiempo hay más espacio para las tareas domésticas

24 de enero del 2006

	MAÑANA (09:00 LOCAL)	TARDE (17:00 LOCAL)
VISIBILIDAD	Regular	Regular
NUBOSIDAD	Nuboso	Nuboso
ESTADO DE LA MAR	Marejadilla	Marejadilla
HUMEDAD	95 %	92 %
PRECIPITACIÓN	Lluvia	No
VEL. DEL VIENTO	49 Km/h	22 Km/h
DIR. DEL VIENTO	Norte	Noroeste
TEMPERATURA	3,7°C	3,5°C
TEMPERATURA (MAX/MIN)	2,3°C	5,3°C
EFFECTO	Sensación	-11°C
	Hora	3:00
WINDCHILL	Temperatura real	4,4°C
	Viento	51 Km/h

ACTIVIDADES DE CAMPAMENTO

Tras una noche de fuertes vientos, el día ha amanecido muy lluvioso y desapacible en la base, lo cual ha dificultado los trabajos en el exterior. A media mañana, tras una ligera nevada, el clima ha mejorado y ha permitido el desarrollo de las diferentes actividades.

- . Se ha reparado el iglú que había sido dañado durante el invierno.
- . Se ha acompañado al equipo científico hasta la pingüinera de Punta Descubierta.
- . Se han cambiado las baterías en el array de Fumarolas perteneciente al proyecto de control de la actividad sismovolcánica de la isla.
- . Se ha finalizado la instalación de la electroválvula que evita la congelación del circuito de abastecimiento de agua a la base.
- . Dentro del ciclo de conferencias correspondientes a la implantación del Sistema de gestión Ambiental, el Cap Calvo ha impartido una conferencia sobre gestión de residuos a la totalidad de los integrantes de la base.

PROYECTOS CIENTÍFICOS

- Continúan los trabajos de los tres proyectos en curso: Traslado a Punta Descubierta del equipo del proyecto PINGUCLIM, y trabajos de gabinete del resto.



Movimiento hacia la pingüinera



Trabajos en el iglú

OTRA INFORMACIÓN DE INTERÉS

El personal de la base ha sido invitado a desayunar mañana en la Base Argentina Decepción. La base argentina celebra el aniversario de su apertura -se abrió en 1948- y su traslado a las instalaciones una vez reparadas tras el incendio del pasado año.

25 de enero del 2006

	MAÑANA (09:00 LOCAL)	TARDE (17:00 LOCAL)
VISIBILIDAD	Regular	Regular
NUBOSIDAD	Nuboso	Nuboso
ESTADO DE LA MAR	Rizada	Rizada
HUMEDAD	90 %	92 %
PRECIPITACIÓN	Lluvia	No
VEL. DEL VIENTO	22 Km/h	15 Km/h
DIR. DEL VIENTO	Sur	Sur
TEMPERATURA	3,4°C	5,3°C
TEMPERATURA (MAX/MIN)	1,9°C	5,6°C
EFFECTO	Sensación	-7°C
	Hora	17:50
WINDCHILL	Temperatura real	5,3°C
	Viento	31 Km/h

ACTIVIDADES DE CAMPAMENTO

El día ha amanecido con una ligera lluvia.

. Atendiendo a la invitación del Jefe de la Base Argentina, la totalidad del personal de la base ha acudido a las 09:00 horas a desayunar a la base Decepción. Hoy se cumple el aniversario de su apertura y, por este motivo, el Jefe ha decidido hacer coincidir esta fecha con la de la reapertura tras los trabajos de reparación realizados. La totalidad de la dotación argentina esperaba a la española. Tras un sencillo acto y unas palabras del jefe de la base, se nos ha invitado a firmar en el acta de la reapertura. Dicho acta figura en el libro de la base -abierto en 1948- y ha sido firmada por todos los presentes.

. El acto ha sido muy emotivo y ha puesto de manifiesto las excelentes relaciones existentes entre ambas bases, relaciones que son el fruto de las campañas en las que las dotaciones de ambos países han coincidido en la isla y que se mantienen actualmente. Finalizado el acto, a las 10:45 hemos regresado a la base.

. Se ha acompañado al equipo de investigadores hasta la pingüinera de Punta Descubierta donde han registrado las coordenadas de las diferentes pingüineras en GPS.

. Se ha continuado con los trabajos de reparación del iglú y con el tendido de cableado del proyecto de alimentación continua al módulo científico y a la enfermería.

PROYECTOS CIENTÍFICOS

- Continúan los trabajos de los tres proyectos en curso.

. Recogida del receptor GPS instalado en las inmediaciones de la base argentina.

. El Proyecto PINGUCLIM ha finalizado el objetivo que pretende determinar la prevalencia de parásitos en función del tamaño de las colonias. Por otro lado, el experimento de determinación del efecto de los parásitos en los pollos de pingüino Barbijo se encuentra en la mitad de su realización.

. Revisión del correcto funcionamiento de la estación sísmica instalada frente a la Base Gabriel de Castilla.



Trabajos en iglú



Acto en la base Argentina



Registros GPS en la Pingüinera

26 de enero del 2006

	MAÑANA (09:00 LOCAL)	TARDE (17:00 LOCAL)
VISIBILIDAD	Buena	Buena
NUBOSIDAD	Nuboso	Nuboso
ESTADO DE LA MAR	Rizada	Rizada
HUMEDAD	89 %	90 %
PRECIPITACIÓN	Lluvia	No
VEL. DEL VIENTO	8 Km/h	21 Km/h
DIR. DEL VIENTO	Sur	Sur
TEMPERATURA	2,2°C	3,7°C
TEMPERATURA (MAX/MIN)	1,9°C	4,7°C
EFFECTO	Sensación	-5°C
	Hora	13:20
WINDCHILL	Temperatura real	4,5°C
	Viento	31 Km/h

ACTIVIDADES DE CAMPAMENTO

El día ha amanecido con nubes y con la mar en calma. A lo largo del día ha ido mejorando.

. A las 0745 se ha recibido una llamada desde España de la esposa del Sgto Franco para comunicarnos que ha dado a luz a su hijo. Desde la base nos hemos puesto en contacto con el Buque Las Palmas para felicitar al Sgto Franco. El buque llegó anoche a Ushuaia.

. El "Aviso" Castillo de la Armada Argentina ha efectuado su entrada por los Fuelles de Neptuno a las 08:15. Tras contactar con la base, se ha acordado una visita para las 1230 horas.

. Se ha realizado una salida al mar con el investigador del proyecto CONGEODEC para realizar los siguientes trabajos:

. Instalación de la estación GPS en el vértice Balleneros.

. Descarga de datos en el GPS instalado en Caleta Péndulo.

Por otro lado, se ha invitado a los investigadores de la base argentina a participar en el recorrido. De esta manera han podido recoger muestras en la zona de

Balleneros y reconocer las zonas de Péndulo y de bahía Teléfono.

. Continúan los trabajos de tendido de cables para el sistema de alimentación a través de acumuladores.

. Aprovechando una bajamar apropiada, se ha retirado definitivamente el equipo de bombeo de agua del proyecto ECOQUIM.

. Se inician los trabajos de montaje del tercer iglú.

. A las 1630, aprovechando el primer día de tiempo favorable, se ha llevado a cabo un reconocimiento a la zona de la Lobera de Punta Collins.

El recorrido ha permitido identificar la zona donde se llevarán a cabo los trabajos del proyecto de fócidos que ha de iniciarse el próximo día 1. Por otro lado ha

constituido una excelente oportunidad para conocer una parte de la isla que aún no había sido visitada y que ya empieza a recibir los ejemplares de Lobo Marino que le dan nombre.

PROYECTOS CIENTÍFICOS

. Se ha continuado los trabajos de los tres proyectos en curso.

. El equipo del proyecto de control de la actividad sismovolcánica ha ido a Fumarolas a proceder al cambio de baterías de la estación sísmica.

. El Proyecto PINGUCLIM ha iniciado el tercer objetivo, consistente en la comparación de la respuesta inmunitaria en diferentes estados fisiológicos. Tras el traslado hasta la pingüinera, los experimentos realizados hoy han permitido avanzar notablemente el alcance del objetivo.

. Se ha instalado el GPS en Vértice Balleneros y carga de datos de Caleta Péndulo.



Lobera de Punta Collins



Trabajo de investigadores argentinos y balleneros

OTRA INFORMACIÓN DE INTERÉS

. A las 1230 se ha recibido la visita de una delegación del Buque de la Armada Argentina "Aviso" Suboficial Castillo. Tras un recorrido por las instalaciones, se les ha recibido en el módulo de vida donde han hecho entrega de una placa conmemorativa.

27 de enero del 2006

	MAÑANA (09:00 LOCAL)	TARDE (17:00 LOCAL)
VISIBILIDAD	Buena	Buena
NUBOSIDAD	Nuboso	Nuboso
ESTADO DE LA MAR	Rizada	Rizada
HUMEDAD	82 %	80 %
PRECIPITACIÓN	No	No
VEL. DEL VIENTO	15 Km/h	17 Km/h
DIR. DEL VIENTO	Sur	Noroeste
TEMPERATURA	2,1°C	3,5°C
TEMPERATURA (MAX/MIN)	1,8°C	4,7°C
EFFECTO	Sensación	-8°C
	Hora	20:50
WINDCHILL	Temperatura real	4,6°C
	Viento	35 Km/h

ACTIVIDADES DE CAMPAMENTO

El día ha amanecido con nubes y con la mar en calma. A lo largo de la jornada han mejorado las condiciones climatológicas.

- . Se ha continuado con los trabajos de instalación del tercer iglú y se ha finalizado la primera fase consistente en instalar la plataforma y nivelarla.
- . Se ha terminado con la instalación de la electroválvula que entrará en funcionamiento por debajo de 0°C vaciando el circuito de agua del módulo de vida y evitando de esta manera su congelación. Dicha electroválvula funciona tanto con la energía del grupo electrógeno, como con la procedente del sistema de acumuladores.
- . Se han realizado trabajos orientados al soterramiento del tubo emisario de las fosas sépticas que, debido a la acción del oleaje y las subidas de marea, se había liberado de las piquetas que lo sujetaban.
- . Se han recogido muestras de las aguas residuales, al objeto de proceder a su análisis por el área de medioambiente.

PROYECTOS CIENTÍFICOS

.Continúan los trabajos de los tres proyectos en curso.
 .Se ha realizado el traslado hasta la pingüinera de punta Descubierta del personal del proyecto PINGUCLIM.



Instalación de la plataforma del iglú



Primeros lobos

OTRA INFORMACIÓN DE INTERÉS

. Con la finalización del mes de enero, los lobos marinos empiezan a llegar a Isla Decepción.

28 de enero del 2006

	MAÑANA (09:00 LOCAL)	TARDE (17:00 LOCAL)
VISIBILIDAD	Buena	Buena
NUBOSIDAD	Nuboso	Nuboso
ESTADO DE LA MAR	Rizada	Rizada
HUMEDAD	82 %	75 %
PRECIPITACIÓN	No	No
VEL. DEL VIENTO	38 Km/h	30 Km/h
DIR. DEL VIENTO	Noroeste	Sur
TEMPERATURA	1,3°C	3,7°C
TEMPERATURA (MAX/MIN)	1,1°C	6,1°C
EFECTO	Sensación	-13°C
	Hora	12:10
WINDCHILL	Temperatura real	1,8°C
	Viento	38 Km/h

ACTIVIDADES DE CAMPAMENTO

El día ha amanecido soleado y con la mar en calma.

- . Se continua con los trabajos de instalación del tercer iglú finalizando la segunda fase consistente en cubrir la plataforma con planchas que posteriormente constituirán la superficie donde se montará el iglú.
- . Se procede al cambio en la instalación de la antena de HF Delta Loop al objeto de llevar a cabo pruebas en diferentes frecuencias. La actividad solar presenta en estos días un nivel muy bajo, lo que está dificultando los enlaces HF que emplean la ionosfera.

PROYECTOS CIENTÍFICOS

- . Se continúa con los trabajos de los tres proyectos en curso.
- . Traslado hasta la pingüinera de punta Descubierta del proyecto PINGUCLIM.
- . Recogida de datos y mantenimiento de la estación sísmica de Fumarolas.



Cambios en la antena delta loop



Instalación de la plataforma del iglú

29 de enero del 2006

	MAÑANA (09:00 LOCAL)	TARDE (17:00 LOCAL)
VISIBILIDAD	Buena	Buena
NUBOSIDAD	Nuboso	Despejado
ESTADO DE LA MAR	Rizada	Calma
HUMEDAD	80 %	90 %
PRECIPITACIÓN	No	No
VEL. DEL VIENTO	39 Km/h	35 Km/h
DIR. DEL VIENTO	Norte	Sur
TEMPERATURA	2,2°C	7,8°C
TEMPERATURA (MAX/MIN)	2,0°C	8,9°C
EFFECTO	Sensación	-5°C
	Hora	19:10
WINDCHILL	Temperatura real	8,2°C
	Viento	41 Km/h

ACTIVIDADES DE CAMPAMENTO

El día ha amanecido soleado y con la mar en calma.

.Se continua con los trabajos de instalación del tercer iglú finalizando la tercera y última fase consistente en el montaje del iglú. Esta operación ha de realizarse sin solución de continuidad, dado el riesgo que supondría dejar el trabajo sin finalizar ya que podría ser dañado por el viento.

. Dentro del ciclo de conferencias programadas, el Jefe de la Base imparte una charla sobre operaciones de las Fuerzas Armadas en el exterior..

PROYECTOS CIENTÍFICOS

. Se continua con los trabajos de los tres proyectos en curso.

. Traslado hasta la pingüinera de punta Descubierta del proyecto PINGUCLIM. Con los trabajos de hoy se ha finalizado la primera mitad del objetivo consistente en la medición de la respuesta inmune en los individuos reproductores.

. Salida al mar a recorrer la totalidad de las estaciones de control sismovolcánico y proceder a los correspondientes trabajos de mantenimiento.



Iglús



30 de enero del 2006

	MAÑANA (09:00 LOCAL)	TARDE (17:00 LOCAL)
VISIBILIDAD	Buena	Buena
NUBOSIDAD	Despejado	Nuboso
ESTADO DE LA MAR	Calma	Calma
HUMEDAD	82 %	75 %
PRECIPITACIÓN	No	No
VEL. DEL VIENTO	24 Km/h	11 Km/h
DIR. DEL VIENTO	Norte	Norte
TEMPERATURA	3,7°C	3,6°C
TEMPERATURA (MAX/MIN)	1,1°C	6,1°C
EFFECTO	Sensación	-7°C
	Hora	12:10
WINDCHILL	Temperatura real	3,6°C
	Viento	28 Km/h

ACTIVIDADES DE CAMPAMENTO

El día ha amanecido con una ligera nevada, pero según ha ido avanzando, el sol ha salido y hemos disfrutado de un espléndido día.

- Una vez finalizada la instalación del tercer iglú estamos en condiciones de iniciar los trabajos de colocación y limpieza de los dos contenedores almacén de que dispone la base. Tras su vaciado y limpieza, se han instalado las estanterías y se ha procedido a la revisión de la totalidad del material empleado en el Campamento Temporal de Caleta Cierva de la Campana 2003-2004, de manera que ha sido integrado en las diferentes áreas de la base.

. Se finalizan los trabajos de mejora de la antena de HF Delta Loop.

. • Se ha salido al mar con el personal del proyecto CONGEODEC, con los siguientes objetivos:

- Retirada del Receptor GPS de Glaciar Negro.
- Recogida de datos en el receptor de Caleta Péndulo.
- Instalación de un receptor GPS en la playa de Cráter 70.
- Reconocimiento de los Cráteres del 70 al objeto de estudiar la posibilidad de llevar a cabo unos trabajos de volumetría en los mismos.

- Se han alcanzado todos los objetivos. De vuelta a la base, una ligera avería en el motor principal de la zodiac (entrada de agua en el filtro de gasolina) ha obligado a la instalación del motor de emergencia de 5 CV que va en la dotación. Gracias a dicho motor, el equipo ha llegado a la base sin dificultad, procediéndose a la reparación y revisión del motor.

- Se repara e instala el motor fueraborda.

. Se realiza una integración a través de Peñagrande con la emisora de HF. Tras las mejoras llevadas a cabo en la antena, se ha podido establecer el enlace satisfactoriamente.

. Por parte del área de medioambiente se ha tomado muestras de las emisiones de gases de los motores fueraborda de la base.

- Dentro del ciclo de conferencias programadas, la doctora **Abigail Jiménez** del proyecto de control de la actividad sismovolcánica en la isla ha dado una charla sobre el Método de Investigación y las Publicaciones Científicas.

PROYECTOS CIENTÍFICOS

- Traslado hasta la pingüinera de punta Descubierta del proyecto PINGUCLIM. Hoy se han encontrado ejemplares de pingüino barbijo anillados al menos hace cinco años.

- Trabajos de cambio de estaciones GPS del proyecto CONGEODEC.
- Trabajo en el array de Fumarolas del proyecto de control de la actividad sismovolcánica.



Vuelta a la base con el motor de 5 CV



Reconocimiento al Cráter 70

31 de enero del 2006

	MAÑANA (09:00 LOCAL)	TARDE (17:00 LOCAL)
VISIBILIDAD	Buena	Buena
NUBOSIDAD	Nuboso	Nuboso
ESTADO DE LA MAR	Calma	Calma
HUMEDAD	72 %	75 %
PRECIPITACIÓN	No	No
VEL. DEL VIENTO	2 Km/h	19 Km/h
DIR. DEL VIENTO	Este	Norte
TEMPERATURA	2,3°C	3,6°C
TEMPERATURA (MAX/MIN)	1,1°C	6,1°C
EFFECTO	Sensación	-6°C
	Hora	18:30
WINDCHILL	Temperatura real	4,9°C
	Viento	25 Km/h

ACTIVIDADES DE CAMPAMENTO

El día ha amanecido despejado y con la mar en calma..

- Hoy, con motivo de la festividad de San Juan Bosco, patrón del Cuerpo de Especialistas, se ha aprovechado la jornada para realizar un recorrido entre la P. Macaroni y Morro Baily.

La actividad ha sido aprovechada para reconocer las pingüineras situadas en ambos puntos a cargo del equipo del proyecto PINGUCLIM. Asimismo, nos han acompañado los dos científicos argentinos destacados en la Base Decepción.

- A las 23:45 tiene prevista su entrada en bahía Foster el BL Las Palmas.



Recorrido



Costa Recta

1 de febrero del 2006

	MAÑANA (09:00 LOCAL)	TARDE (17:00 LOCAL)
VISIBILIDAD	Buena	Buena
NUBOSIDAD	Nuboso	Muy Nuboso
ESTADO DE LA MAR	Marejadilla	Marejadilla
HUMEDAD	82 %	84 %
PRECIPITACIÓN	Nieve	No
VEL. DEL VIENTO	19 Km/h	42 Km/h
DIR. DEL VIENTO	Norte	Norte
TEMPERATURA	2,3°C	2,1°C
TEMPERATURA (MAX/MIN)	1,5°C	3,3°C
EFFECTO	Sensación	-27°C
	Hora	22:50
WINDCHILL	Temperatura real	2,5°C
	Viento	54 Km/h

ACTIVIDADES DE CAMPAMENTO

El día ha amanecido despejado y con la mar en calma. No obstante ha ido empeorando a lo largo de la mañana de manera que a primera hora de la tarde nevaba intensamente y la mar en la bahía presentaba una situación de marejada.

• Se ha comenzado con la operación de recarga de combustible a la base desde el Buque Las Palmas. A las 09:00 horas, una vez cambiada la posición de fondeo del buque, se han realizado las siguientes operaciones:

- Tendido de una estacha desde la popa del buque al amarre preparado en la orilla.
- Tensado del amarre, lo que ha permitido comprobar la fiabilidad de la nueva instalación que ha respondido perfectamente.
- Tendido de la tubería de combustible.
- Llenado del depósito de gasoil, para lo cual se ha estado suministrando combustible a entre 2,5 kg y 5 kg de presión durante poco menos de dos horas. Durante toda la maniobra, equipos del buque vigilaban el correcto funcionamiento de la manguera, patrullando con una zodiac; mientras que en tierra, el personal de la base supervisaba el resto de la instalación.

Una vez cargados los casi 7000 litros de gasoil, se ha retirado la totalidad del material utilizado a tal efecto.

Mientras se procedía a la carga del combustible, se ha efectuado por parte de la Base el barqueo del personal y el equipo correspondiente al proyecto de **Luis Ortega**.

Asimismo, personal científico de la base **Juan Carlos I**, del Campamento de **Bayers** y de la base **Búlgara**, han aprovechado para conocer nuestras instalaciones.

- . A las 16:00 zarpa el Buque Las Palmas rumbo a la base Juan Carlos I.
- . Instalación del personal incorporado a la base.
- . El Jefe de base a la Base Argentina ha visitado la Base para recoger parte del material solicitado a Ushuaia (un cortavidrios).

. El Doctor **Andrés Barbosa**, dentro de los ciclos de conferencias ha impartido una amena charla sobre el proyecto PINGUCLIM del que es el investigador principal.

PROYECTOS CIENTÍFICOS

- . Los investigadores del proyecto PINGUCLIM han realizado trabajos de gabinete.
- . El investigador del proyecto CONGEODEC ha embarcado en el Buque Las Palmas al objeto de retirar un receptor GPS de la zona de Livingstone. Está previsto que regrese mañana a la base.
- . Los investigadores del proyecto de control de la actividad sismovolcánica han realizado tareas de mantenimiento en el array de Fumarolas.
- . Los investigadores del proyecto de parásitos en fócidos han dedicado la tarde a instalarse y a realizar un recorrido por las

inmediaciones hasta la playa de Fumarolas.



Retirada de la manguera



Repostaje

2 de febrero del 2006

	MAÑANA (09:00 LOCAL)	TARDE (17:00 LOCAL)
VISIBILIDAD	Buena	Buena
NUBOSIDAD	Muy Nuboso	Nuboso
ESTADO DE LA MAR	Marejadilla	Calma
HUMEDAD	90 %	80 %
PRECIPITACIÓN	No	No
VEL. DEL VIENTO	53 Km/h	52 Km/h
DIR. DEL VIENTO	Sur	Sur
TEMPERATURA	0,1°C	0,9°C
TEMPERATURA (MAX/MIN)	0,3°C	3,4°C
EFFECTO	Sensación	-16°C
	Hora	03:30
WINDCHILL	Temperatura real	2°C
	Viento	64 Km/h

ACTIVIDADES DE CAMPAMENTO

Tras una noche de intensos vientos y nieve, el día ha amanecido con la base cubierta con una fina capa de nieve y con una fuerte marejada en la mar. A lo largo de la jornada se ha mantenido, de manera que al final de la tarde la situación ha calmado.

- Tendido de la tubería de agua desde el cráter hasta el collado al objeto de preparar el sistema anti-congelación que está incluido en el proyecto de alimentación continua.
- . Ante la llegada de personal hoy a la base, se han preparado los locales a ocupar por ellos.
- . Se ha reparado el calentador de agua del módulo científico.
- . Reparación del sistema de fijación del pantalán ya que uno de los muertos ha sido arrastrado por el temporal de la mañana.
- . Salida al mar a recoger a los investigadores del proyecto de fócidos en la lobera de punta Collins.

. A las 21:15 el grupo electrógeno ha sufrido una avería debida a la entrada de agua en los filtros de gasoil. Tras el correspondiente purgado, se han extraído casi 10 litros de agua, lo que ha obligado a instalar un sistema de alimentación provisional hasta que mañana se pueda limpiar el depósito.

. A las 22:30 hace su entrada el buque Las Palmas, procediéndose al barqueo del personal y equipo de los recién llegados.

PROYECTOS CIENTÍFICOS

..Los investigadores del proyecto PINGUCLIM, una vez el viento ha amainado han salido hacia la pingüinera donde han continuado sus trabajos.

. Los investigadores del proyecto de parásitos en fócidos se han trasladado a pie hasta la lobera de Punta Collins, donde han podido recoger las primeras muestras y establecer un primer censo de Lobos Marinos en la zona, estableciéndose en 149 ejemplares, todos ellos machos. A la tarde han sido recogidos en la playa por una zodiac de la base.

. Los investigadores dedicados al control de la actividad sismovolcánica han realizado trabajos de gabinete en el módulo científico.

.El investigador del proyecto CONGEODEC ha regresado de Livingsgtone con el receptor GPS.



Bahía foster 2 de febrero 10:30 hrs



Bahía foster 2 de febrero 21:30 hrs

3 de febrero del 2006

	MAÑANA (09:00 LOCAL)	TARDE (17:00 LOCAL)
VISIBILIDAD	Buena	Buena
NUBOSIDAD	Nuboso	Nuboso
ESTADO DE LA MAR	Calma	Calma
HUMEDAD	79 %	68 %
PRECIPITACIÓN	No	No
VEL. DEL VIENTO	14 Km/h	34 Km/h
DIR. DEL VIENTO	Norte	Este
TEMPERATURA	1,2°C	3,4°C
TEMPERATURA (MAX/MIN)	0,8°C	5°C
EFFECTO	Sensación	-14°C
	Hora	22:00
WINDCHILL	Temperatura real	3,6°C
	Viento	64 Km/h

ACTIVIDADES DE CAMPAMENTO

El día ha amanecido cubierto, sin precipitaciones, y con un viento frío de componente W.

- Se ha procedido a la descarga del material científico y los enseres del personal que llegó anoche a la base. De nuevo, el pantalán flotante ha mostrado su utilidad.
- . Se ha acompañado al equipo de PERMAFROST a la pingüinera de Punta Descubierta. El citado equipo va a dedicar un par de días a realizar un reconocimiento general de la isla.
- . Traslado del equipo de FÓCIDOS a la playa de Balleneros para la recogida de muestras.
- . Se ha trasladado al equipo de CONGEODEC para proceder al cambio de la estación instalada en Cráter 70 y su colocación en Campo de Bombas.
- . Reparación de la avería producida por la acumulación de agua en el depósito de gasoil. Para ello se ha procedido al purgado del depósito para lo cual se ha contado con el apoyo de personal técnico del **Buque Las Palmas**.
- . A las 20:45, dentro del ciclo de conferencias programadas para la implantación del Sistema de Gestión Ambiental, el responsable del área de medioambiente impartió una charla sobre el **ASMA de Decepción**.

PROYECTOS CIENTÍFICOS

- .. Los investigadores del proyecto **PINGUCLIM**, han salido hacia la pingüinera donde han continuado sus trabajos.
- . Los investigadores del proyecto de parásitos en fócidos se han trasladado hasta la playa de balleneros para la recogida de muestras. Sus primeros análisis en el laboratorio del módulo científico les ha permitido identificar los primeros parásitos.
- . Los investigadores dedicados al control de la actividad sismovolcánica han recogido los datos del array de Fumarolas.
- . El investigador del proyecto **CONGEODEC** ha procedido al cambio de la estación GPS entre Cráter 70 y Campo de Bombas.
- . El equipo de **PERMAFROST** ha dedicado el día a reconocer parte de la isla; en concreto la zona de la pingüinera de Punta Descubierta y la costa desde la Base hasta Punta Murature.

OTRA INFORMACIÓN DE INTERÉS

A las 12:00 se ha recibido la visita del Comandante del Buque de la Armada Británica "**Endurance**", acompañado de un representante de la DNA y del Jefe de la Base Argentina Decepción.

Tras varios intentos, a las 17:30 horas se ha establecido conexión telefónica con el acto de presentación de la fallera mayor de la Falla Convent de Jerusalén.



Trabajos PINGUCLIM



FOCIDOS. Toma de muestras

4 de febrero del 2006

	MAÑANA (09:00 LOCAL)	TARDE (17:00 LOCAL)
VISIBILIDAD	Buena	Buena
NUBOSIDAD	Nuboso	Nuboso
ESTADO DE LA MAR	Calma	Calma
HUMEDAD	79 %	68 %
PRECIPITACIÓN	No	No
VEL. DEL VIENTO	11 Km/h	27 Km/h
DIR. DEL VIENTO	Oeste	Suroeste
TEMPERATURA	0,3°C	3,9°C
TEMPERATURA (MAX/MIN)	0,1°C	5°C
EFFECTO	Sensación	-11°C
	Hora	03:30
WINDCHILL	Temperatura real	1,4°C
	Viento	34 Km/h

ACTIVIDADES DE CAMPAMENTO

El día ha amanecido despejado y con la mar en calma.

- Se ha salido al mar con el objeto de proceder al cambio de baterías en las estaciones sísmicas de Refugio del Chileno, Cráter 70 y Obsidianas. La ocasión ha sido aprovechada por el equipo de PERMAFROST para continuar con el reconocimiento de la isla.
- . Traslado del equipo de FÓCIDOS a la lobera de Punta Collins.
- . Se inician los trabajos de acondicionamiento del segundo contenedor almacén.
- . Han concluido los trabajos de reparación de la avería producida por la acumulación de agua en el depósito de gasoil.
- . A petición del equipo de PERMAFROST, se han fabricado diversos útiles, que les eran necesarios para su trabajo.

PROYECTOS CIENTÍFICOS

- . Los investigadores del proyecto PINGUCLIM han concluido con éxito la segunda parte del experimento de desparasitación en pollos de pingüino.
- . Los investigadores del proyecto de parásitos en fócidos se han trasladado hasta la lobera de Punta Collins para la recogida de muestras.
- . Los investigadores dedicados al control de la actividad sismovolcánica han estado trabajando en el control de datos y registros obtenidos, sin hallar en ellos nada significativo.
- . El investigador del proyecto CONGEODEC, dedico el día a la organización de los datos recogidos por los diversos receptores GPS desplegados en la isla.
- . Por último, el equipo de PERMAFROST ha trabajado en las inmediaciones de la base, sobre perfiles geoelectrónicos mediante sondeo de la capa activa.

OTRA INFORMACIÓN DE INTERÉS

A las 19:00 el JBAE se ha embarcado en el BL Las Palmas al objeto de asistir junto con el Jefe de la JCI al aniversario de la apertura de la Base Chilena Escudero.



Recorrido del equipo de PERMAFROST



Trabajos en la estación de Cráter 70

5 de febrero del 2006

	MAÑANA (09:00 LOCAL)	TARDE (17:00 LOCAL)
VISIBILIDAD	Buena	Buena
NUBOSIDAD	Nuboso	Nuboso
ESTADO DE LA MAR	Calma	Calma
HUMEDAD	84 %	81 %
PRECIPITACIÓN	No	No
VEL. DEL VIENTO	31 Km/h	38 Km/h
DIR. DEL VIENTO	Norte	Sureste
TEMPERATURA	1,0°C	2,1°C
TEMPERATURA (MAX/MIN)	0,9°C	3,9°C
EFFECTO	Sensación	-14°C
	Hora	18:10
WINDCHILL	Temperatura real	2,3°C
	Viento	54 Km/h

ACTIVIDADES DE CAMPAMENTO

El día ha amanecido cubierto, sin precipitaciones y con viento frío de componente N.

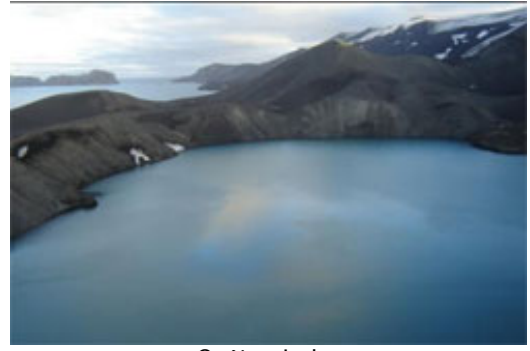
- Se han realizado trabajos de tendido de tubería a Cráter Lake, para el sistema de anticongelación de acometida de aguas a la base.
- . Se ha organizado y modularizado los equipos de emergencia.
- . Continúan los trabajos de acondicionamiento del segundo contenedor almacén.
- . Han continuado los trabajos de de tendido de tubería a Cráter Lake, resultando satisfactoria la prueba de la nueva bomba para la acometida de agua.
- . Continúan los trabajos de acondicionamiento del segundo contenedor almacén.
- . A propuesta del repostero de la base argentina Decepción, con la colaboración de la cocinera de nuestra base y a fin de intercambiar conocimientos culinarios, se han confeccionado diversos artículos de repostería cuya degustación ha resultado muy satisfactoria por parte de todos los miembros de la base.

PROYECTOS CIENTÍFICOS

- . Los investigadores del proyecto PINGUCLIM han continuado con sus trabajos en la pingüinera de Punta Descubierta.
- Los investigadores del proyecto de parásitos en fócidos han realizado trabajos de laboratorio sobre las muestras obtenidas el día anterior.
- Los investigadores dedicados al control de la actividad sismovolcánica han estado trabajando en el control de datos y registros obtenidos, sin hallar en ellos nada significativo.
- El investigador del proyecto CONGEODEC, continuó con la organización de los datos recogidos por los diversos receptores GPS desplegados en la isla.
- El equipo de PERMAFROST ha continuado sus trabajos en las inmediaciones de la base, sobre perfiles geoelectrónicos mediante sondeo de la capa activa.



Toma de muestras en pingüinera.



Cráter Lake

6 de febrero del 2006

	MAÑANA (09:00 LOCAL)	TARDE (17:00 LOCAL)
VISIBILIDAD	Buena	Buena
NUBOSIDAD	Nuboso	Muy nuboso
ESTADO DE LA MAR	Marejadilla	Marejadilla
HUMEDAD	89 %	78 %
PRECIPITACIÓN	No	Lluvia
VEL. DEL VIENTO	31 Km/h	29 Km/h
DIR. DEL VIENTO	Norteq	Este
TEMPERATURA	4,2°C	6,1°C
TEMPERATURA (MAX/MIN)	1,5°C	6,3°C
EFFECTO	Sensación	-11°C
	Hora	23:10
WINDCHILL	Temperatura real	4,5°C
	Viento	42 Km/h

ACTIVIDADES DE CAMPAMENTO

El día ha amanecido cubierto, sin precipitaciones y con viento frío de componente N.

- Recorrido en zodiac por la totalidad de las zonas de la isla donde se han avistado lobos marinos y focas, al objeto de proceder a un cálculo de los mismos para el proyecto de FÓCIDOS.
- . Continúan trabajos de organización de los contenedores almacén y del módulo de emergencia.

. Finalización de toda la instalación del proyecto de alimentación continua y sistema anticongelación. Dicho proyecto consta de los siguientes elementos:

Sistema de alimentación de energía alternativa. Empleando acumuladores se consigue un sistema de energía alternativa que se carga durante el funcionamiento del grupo electrógeno. El sistema entra en servicio al apagar dicho grupo, y permite la alimentación por un total de 1000 amperios/hora.

Esto supone el empleo de los aparatos de bajo consumo (ordenadores, cañón de vídeo, equipo de música, etc.) y de los sistemas de seguridad anticongelación.

Tendido de cableado eléctrico. Con el objeto de llevar la energía alternativa al módulo de vida, a la enfermería y al módulo científico.

Sistema de seguridad anticongelación. Este se compone de los siguientes elementos alimentados por ambos sistemas de energía: el principal del

Grupo Electrónico, y el alternativo de acumuladores.

Electroválvula del módulo de vida: cuando la temperatura exterior baja de 0o, la electroválvula vacía todas las tuberías del módulo de vida, obligando al grupo de presión a recircular el agua, evitando su congelación.

Sensor de temperatura. Dicho sensor, cuando la temperatura baja a 0o actúa sobre la bomba del cráter de donde se extrae el agua, obligando a una circulación en toda la tubería, y evitando su congelación.

A partir de hoy, se irán realizando las pruebas necesarias para poder ajustar los sensores de temperatura y los temporizadores, de manera que se asegure el correcto funcionamiento de todo el sistema.

. Análisis de la Demanda Biológica de Oxígeno (DBO) de los efluentes de las aguas residuales de las fosas sépticas. El análisis se finalizará tras los cinco días que dura la prueba.

PROYECTOS CIENTÍFICOS

- . Los investigadores del proyecto PINGUCLIM han continuado con sus trabajos en la pingüinera de Punta Descubierta.
- Los investigadores del proyecto de parásitos en fócidos han realizado un censo de los animales presentes en la isla y han llevado a cabo trabajos de laboratorio sobre las muestras obtenidas.
- Los investigadores dedicados al control de la actividad sismovolcánica han estado trabajando en el control de datos y registros obtenidos.
- El investigador del proyecto CONGEODEC, se ha desplazado a la estación GPS instalada en Fumarolas al objeto de llevar a cabo tareas de mantenimiento. Asimismo se ha realizado una observación sobre el punto de nivelación LN-117 de la red RENID.
- Por último, el equipo de PERMAFROST ha realizado trabajos en las inmediaciones de la base, sobre perfiles geoelectrónicos mediante sondeo de la capa activa.

OTRA INFORMACIÓN DE INTERÉS

A las 09:30 ha desembarcado en la Base el JBAE tras su visita a la Base Escudero.

Con este motivo, se ha recibido la visita del siguiente personal:

- Javier Cacho, Jefe de la Base Juan Carlos I.
- David Doménech, Jefe de la Base Escudero.
- Javier Sánchez Tembleque, CC Jefe del BL Las Palmas.
- Jefe de la Base Búlgara.
- Director del Programa Antártico Búlgaro.
- Representantes de la Base JC I.
- Representantes del BL Las Palmas.

Dicha delegación ah visitado la base, donde han sido invitados a comer con la dotación de la Gabriel de Castilla.

A las 17:00 horas, se han embarcado rumbo a Juan Carlos I.



Recogida de muestras



Instalación en la bomba

7 de febrero del 2006

	MAÑANA (09:00 LOCAL)	TARDE (17:00 LOCAL)
VISIBILIDAD	Mala	Mala
NUBOSIDAD	Muy Nuboso	Nuboso
ESTADO DE LA MAR	Marejadilla	Marejadilla
HUMEDAD	92 %	93 %
PRECIPITACIÓN	No	Lluvia
VEL. DEL VIENTO	52 Km/h	20 Km/h
DIR. DEL VIENTO	Este	Norte
TEMPERATURA	4,9°C	6,1°C
TEMPERATURA (MAX/MIN)	3,1°C	7,8°C
EFFECTO	Sensación	-10°C
	Hora	11:50
WINDCHILL	Temperatura real	5,2°C
	Viento	64 Km/h

ACTIVIDADES DE CAMPAMENTO

Tras una noche de fuertes lluvias, el día ha amanecido muy cubierto, sin precipitaciones y con la mar en calma.

- Recorrido en zodiac para proceder al cambio del receptor GPS del proyecto CONGEODEC situado en el Campo de Bombas y trasladarlo al vértice situado en

Bahía Teléfono.

- . Trabajos de mantenimiento en la bajada de aguas residuales desde la enfermería a la fosa séptica del módulo científico.

- . Continúan los trabajos de organización del material en los contenedores almacén.

- . Pruebas en la instalación del proyecto de alimentación continua y sistema anticongelación.

El responsable del área de medioambiente, con la colaboración de los investigadores de los proyectos de FÓCIDOS y PINGUCLIM ha procedido a analizar el agua del filtro del depósito. Tras el análisis se han encontrado daphnias, también llamada pulga de agua y que es un indicador de la pureza del agua que se extrae del cráter.

- . Una vez limpia y preparada para el invierno, retirada de la manguera de suministro de combustible.

A las 22:30 hace entrada en la Bahía Foster el BL Las Palmas. Se barquea al personal de los proyectos PINGUCLIM y FÓCIDOS que van a desplazarse a la isla Rey Jorge para recogida de datos. Previsiblemente trabajarán durante todo el día de mañana, regresando a la base el próximo día 9. Con el objeto de colaborar en las tareas derivadas del proyecto, les acompaña el responsable del área de medioambiente.

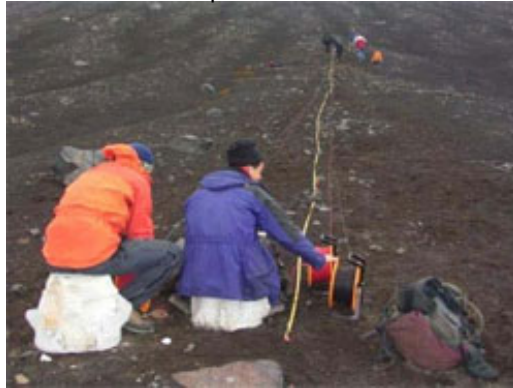
PROYECTOS CIENTÍFICOS

- . Los investigadores del proyecto PINGUCLIM han llevado a cabo trabajos de gabinete. Se han realizado dos disecciones de los



sistemas digestivos de dos cadáveres de pollo de pingüino encontrados en la colonia. Con la colaboración del equipo del proyecto de FÓCIDOS se han encontrado nematodos y cestodos, lo cual confirma la existencia de parásitos intestinales.

- Los investigadores del proyecto de parásitos en fócidos han realizado trabajos de laboratorio y procesado de muestras.
- Los investigadores dedicados al control de la actividad sismovolcánica se han trasladado al array de Fumarolas para llevar a cabo trabajos de mantenimiento.
- El investigador del proyecto CONGEODEC, se ha desplazado a la estación GPS instalada en Campo de Bombas, la ha

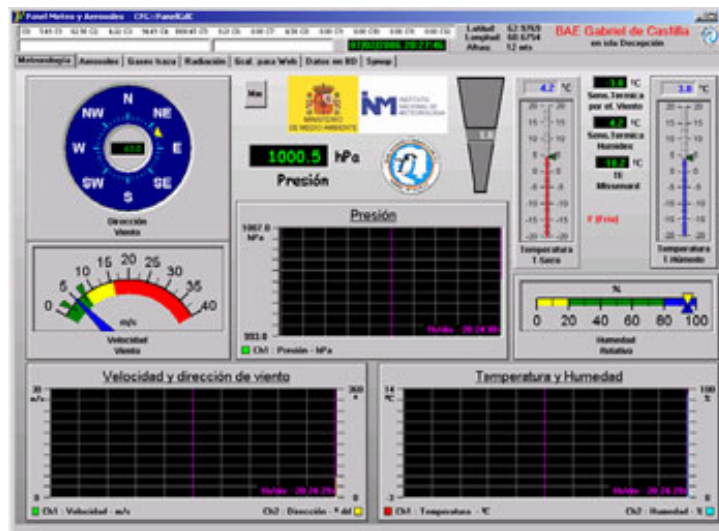


desmontado y se ha vuelto a instalar en la zona de Bahía Teléfono.

Desde el día 3 de Febrero permanece en la base Gabriel de Castilla el ingeniero del Instituto Nacional de Meteorología **D.**

José Juan García Ayala que conjuntamente con de Oficial de Comunicaciones ha realizado labores de mantenimiento de la estación meteorológica, y han procedido a la instalación un servidor LINUX para el almacenamiento de datos meteorológicos recogidos en tiempo real. Con este servidor se podrá acceder a la base de datos meteorológicos desde cualquier computadora de la red y utilizarlos para su análisis o consulta en cualquier instante. Además los datos meteorológicos en tiempo real están disponibles en una página web de muy fácil acceso e interpretación.

- Por último, el equipo de PERMAFROST ha realizado trabajos en las inmediaciones de la base, sobre perfiles geoelectrónicos mediante sondeo de la capa activa.



Pantalla con datos en tiempo real

8 de febrero del 2006

	MAÑANA (09:00 LOCAL)	TARDE (17:00 LOCAL)
VISIBILIDAD	Mala	Mala
NUBOSIDAD	Muy nuboso	Muy nuboso
ESTADO DE LA MAR	Marejadilla	Marejadilla
HUMEDAD	90 %	92 %
PRECIPITACIÓN	No	No
VEL. DEL VIENTO	26 Km/h	20 Km/h
DIR. DEL VIENTO	Norte	Norte
TEMPERATURA	4,3°C	6,1°C
TEMPERATURA (MAX/MIN)	3,8°C	7,3°C
EFFECTO	Sensación	-10,7°C
	Hora	20:11
WINDCHILL		

ACTIVIDADES DE CAMPAMENTO

El día ha amanecido muy cubierto, sin precipitaciones y con viento racheado del norte.

- Se ha instalado un rebosadero en el depósito con el objeto de evacuar el agua en caso de que el sistema de seguridad anti-congelación sobrecarge el citado depósito.
- Por otro lado, se ha procedido al tendido de cable entre el sistema de alimentación alternativa hasta el módem instalado en la estación meteorológica.
- Se ha llevado a cabo una revisión de los extintores desplegados por la base y sustitución con los equipos nuevos adquiridos en esta campaña.
- Se han preparado las cargas que se van a intentar enviar a Ushuaia en el próximo tránsito del Buque Las Palmas.

PROYECTOS CIENTÍFICOS

- Los investigadores del proyecto PINGUCLIM se encuentran trabajando en la Isla Rey Jorge. Les acompaña el responsable de medioambiente.
- Los investigadores del proyecto de parásitos en fócidos se encuentran trabajando en la Isla Rey Jorge.
- Los investigadores dedicados al control de la actividad sismovolcánica, y el investigador del proyecto CONGEODEC, se han trasladado al array de Fumarolas para proceder al posicionamiento de la totalidad de los puntos del array. Para ello se ha empleado el procedimiento "faststatic" con el receptor GPS portátil del proyecto CONGEODEC.
- El equipo de PERMAFROST ha realizado trabajos en las inmediaciones de la base, sobre perfiles geoelectrónicos mediante sondeo de la capa activa. El viento de la mañana les ha impedido el trabajo sobre la ladera del vértice BEGC. A la tarde, se han tomado datos en el arroyo que discurre al oeste de la base.



Módulo de emergencia



Rebosadero del depósito

9 de febrero del 2006

	MAÑANA (09:00 LOCAL)	TARDE (17:00 LOCAL)
VISIBILIDAD	Mala	Mala
NUBOSIDAD	Muy nuboso	Muy nuboso
ESTADO DE LA MAR	Marejadilla	Marejadilla
HUMEDAD	82 %	92 %
PRECIPITACIÓN	No	No
VEL. DEL VIENTO	42 Km/h	40 Km/h
DIR. DEL VIENTO	Noreste	Norte
TEMPERATURA	3,7°C	5,1°C
TEMPERATURA (MAX/MIN)	3,5°C	5,5°C
EFECTO <i>WINDCHILL</i>	Sensación	-11,7°C
	Hora	09:41

ACTIVIDADES DE CAMPAMENTO

El día ha amanecido muy cubierto, con niebla y con marejada en Bahía Foster.

- A las 09:00 ha anunciado su entrada en la Bahía el BL Las Palmas de regreso de la Isla Rey Jorge. Desde la Base se ha enviado la zodiac para trasladar al personal del **Instituto Nacional de Meteorología**, de vuelta a la Base Juan Carlos I, y para recoger a los equipos de los proyectos de PINGUCLIM y de parásitos en fócidos.
- . Se ha preparado de la carga que se va a enviar a Ushuaia con el BL Las Palmas.
- . Se ha acondicionado el exterior de las fosas sépticas.
- . Se ha acompañado al equipo de PINGUCLIM a la pingüinera de punta Descubierta.
- . La situación meteorológica ha empeorado por la tarde, lo cual ha obligado a los diferentes equipos a realizar trabajos en el laboratorio. No obstante, ha sido preciso ir al array de Fumarolas a proceder al cambio de baterías.
- . Asimismo, el equipo de PERMAMODEL ha llevado a cabo mediciones de la capa en la playa frente a la base.

PROYECTOS CIENTÍFICOS

- . Los investigadores del proyecto PINGUCLIM, una vez de vuelta de la Isla Rey Jorge se han trasladado a la pingüinera de Punta Descubierta para continuar con la toma de datos.
- . Proyecto de parásitos en Fócidos. El equipo se desplazó durante la noche del 7 al 8 de febrero en el buque Las Palmas a la Isla 25 de Mayo (Rey Jorge) para realizar una recogida de muestras fecales de elefante marino en la zona comprendida entre Caleta Potter y Punta Stranger. Desde la hora de desembarco (9:30 aproximadamente), los dos miembros del equipo procedieron a la inspección de la zona, examen de los animales existentes en las áreas de descanso y recogida de muestras fecales. El trabajo se dio por terminado a las 18:30, desplazándose el personal hasta la base argentina de Jubany donde se cursó una breve visita a esta instalación. Conviene destacar que en el curso de la visita tuvimos la oportunidad de contactar con el **Dr. Alejandro Carlini**, relevante experto del DNA, con el que departimos sobre las expectativas futuras de trabajo conjunto en este mamífero marino.
- . Día 9 de febrero. Se ha procedido al procesado y análisis de parte de las muestras fecales recogidas el día anterior. Como datos relevantes señalar la importante carga parasitaria encontrada en algunas muestras en las que se han detectado distintos géneros de nematodos parásitos. Los investigadores del proyecto de parásitos en fócidos han dedicado el día a trabajos en el laboratorio con las muestras obtenidas.
- . Los investigadores dedicados al control de la actividad sismovolcánica se han trasladado al array de Fumarolas para llevar a cabo tareas de mantenimiento.
- . El investigador del proyecto CONGEODEC ha realizado trabajos en el gabinete.
- Por último, el equipo de PERMAFROST ha realizado trabajos en las inmediaciones de la base, sobre perfiles geoelectrónicos mediante sondeo de la capa activa.



Barqueo con mala mar



El Dr Ortega en Rey Jorge ante elefantes marinos

10 de febrero del 2006

	MAÑANA (09:00 LOCAL)	TARDE (17:00 LOCAL)
VISIBILIDAD	Mala	Mala
NUBOSIDAD	Muy nuboso	Muy nuboso
ESTADO DE LA MAR	Marejadilla	Marejadilla
HUMEDAD	97 %	82 %
PRECIPITACIÓN	No	No
VEL. DEL VIENTO	28 Km/h	41 Km/h
DIR. DEL VIENTO	Este	Norte
TEMPERATURA	2,9°C	7,6°C
TEMPERATURA (MAX/MIN)	2,8°C	8,1°C
EFFECTO WINDCHILL	Sensación	-7,7°C
	Hora	17:21

ACTIVIDADES DE CAMPAMENTO

El día ha amanecido frío, muy cubierto, con niebla y con marejada en Bahía Foster.

- Preparación de la carga que se va a enviar a Ushuaia con el BL Las Palmas.
- . Se ha acompañado al equipo de PINGUCLIM a la pingüinera de punta Descubierta.
- . Preparación del equipo de campana para entregar a los investigadores del proyecto PINGUCLIM y del proyecto de parásitos en Fócidos durante su fase a bordo del Las Palmas.
- . A primera hora de la mañana se ha establecido enlace mediante videoconferencia con Portugal. El investigador del proyecto PERMAMODEL, Gonçalo Vieira ha atendido a las preguntas de la entrevistadora y de un grupo de escolares.
- . Analítica de las aguas residuales que incluye DQO (demanda química de oxígeno) y presencia de diferentes componentes (NH₃, PO₄, NO₂, flúor, fosfatos y nitritos).

PROYECTOS CIENTÍFICOS

- . Los investigadores del proyecto PINGUCLIM, una vez de vuelta de la Isla Rey Jorge se han trasladado a la pingüinera de Punta Descubierta para continuar con la toma de datos.
- Proyecto de parásitos en Fócidos.
 - El investigador del proyecto CONGEODEC ha realizado trabajos en el gabinete.
 - El equipo de PERMAFROST ha llevado a cabo un perfil de 300 metros en las inmediaciones del cráter Lake. Dada la dimensión del trabajo, el resto del personal de la base ha ofrecido su apoyo, de manera que se ha formado un grupo "multidisciplinar" de ocho personas. Conocedores de las capacidades del equipo que emplea el investigador del proyecto CONGEODEC, se ha aprovechado para posicionar mediante el GPS la totalidad de la línea sobre la que se ha realizado el perfil.



Equipo de PINGUCLIM



Prueba del material de campana

11 de febrero del 2006

	MAÑANA (09:00 LOCAL)	TARDE (17:00 LOCAL)
VISIBILIDAD	Regular	Regular
NUBOSIDAD	Muy nuboso	Muy nuboso
ESTADO DE LA MAR	Marejadilla	Marejadilla
HUMEDAD	95 %	91 %
PRECIPITACIÓN	No	Lluvia
VEL. DEL VIENTO	35 Km/h	36 Km/h
DIR. DEL VIENTO	Este	Sur
TEMPERATURA	4,1°C	6,7°C
TEMPERATURA (MAX/MIN)	4,2°C	6,8°C
EFFECTO WINDCHILL	Sensación	-10°C
	Hora	06:10

ACTIVIDADES DE CAMPAMENTO

El día ha amanecido cubierto, pero sin precipitaciones, lo cual ha ofrecido la posibilidad de continuar con los trabajos de campo. A lo largo del día, la situación ha ido empeorando, acabando con importantes lluvias y fuerte marejada en la bahía.

- Se ha traslado del equipo de PERMAFROST a la bahía Balleneros para proceder a la toma de datos.
- . Recorrido por las estaciones del proyecto de control de actividad sismovolcánica para tareas de mantenimiento.
- . Se ha acompañado al equipo CONGEODEC a la zona de cráter 70, al objeto de proceder al posicionamiento de diversos puntos en la zona.
- . Trabajos de reparación del techo del módulo de energía 2 y sustitución del depósito de la bomba de presión de agua a la base.
- . La situación meteorológica ha empeorado por la tarde, lo cual ha obligado a los diferentes equipos a regresar a la base antes de lo previsto y continuar con sus trabajos de laboratorio.
- . Dentro del ciclo de conferencias divulgativas, hoy los integrantes del proyecto **PERMAMODEL** de análisis de la capa de PERMAFROST han impartido una interesantísima charla sobre su proyecto y los trabajos realizados en la Isla.

PROYECTOS CIENTÍFICOS

. Los investigadores del proyecto **PINGUCLIM**, se han trasladado a la pingüinera de Punta Descubierta para continuar con la toma de datos. El proyecto ha terminado el experimento en el que se pretende comparar la respuesta inmunitaria en dos

estados fisiológicos diferentes como son la fase de reproducción y la fase de muda. En total se han obtenido muestras de 25 individuos para cada uno de los grupos que permitirán estudiar parámetros inmunológicos tales como la relación heterófilo/linfocito, el nivel de inmunoglobulinas, así como los niveles de proteínas de estrés térmicos (HSPs).

Respecto a la medida de la respuesta inmune inducida solo ha sido posible obtenerla en 19 individuos de cada grupo dada la dificultad para recuperar a los pingüinos 24 horas después para medir la reacción inmunitaria.

Por otra parte se ha procedido a realizar el análisis previo de los datos obtenidos del experimento de desparasitación de pollos de pingüino obteniéndose resultados positivos.

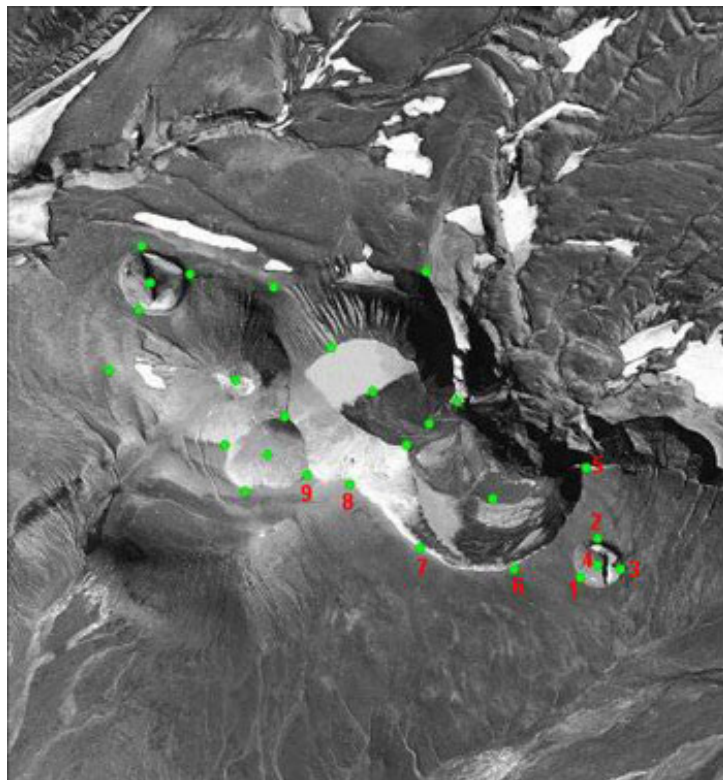
Se continúa con la recolección de cadáveres de pingüinos en las colonias para su posterior disección. Finalmente y con la colaboración de los investigadores del equipo de parásitos de fócidos se han detectado coccidios en heces de pingüinos adultos. Para su determinación se ha procedido a facilitar la esporulación de dichos coccidios que será llevada a cabo durante una semana.

- El grupo perteneciente al Proyecto de parásitos en Fócidos ha realizado trabajos en el laboratorio. Se ha procedido al procesado y análisis de las muestras fecales recogidas el día 8 de febrero en Caleta Potter (Rey Jorge). Como datos relevantes señalar la importante carga parasitaria encontrada en algunas muestras en las que se han detectado distintos géneros de nematodos, cestodos y acantocéfalos parásitos

- El equipo del proyecto de control de actividad sismovolcánica ha llevado a cabo tareas de mantenimiento en las estaciones de Refugio del Chileno, Cráteres del 70, Obsidianas y Fumarolas.

- El investigador del proyecto **CONGEODEC** ha descargado datos en el receptor de Caleta Péndulo. Posteriormente, acompañado de la investigadora del proyecto de control de actividad sismovolcánica y de personal de la base, se han trasladado a la zona de Cráteres del 70 al objeto de posicionar los 26 puntos requeridos para llevar a cabo estudios de volumetría. Tras varias horas de trabajo bajo la lluvia, ha sido conveniente retirarse a la base; aplazando la finalización de la toma de datos para otra ocasión.

- Por último, el equipo de **PERMAFROST** ha recogido datos en la zona de Bahía0020Balleneros.



OTRA INFORMACIÓN DE INTERÉS

El Buque Logístico Las Palmas ha permanecido fondeado a lo largo de todo el día frente a la base. Las condiciones del mar no han permitido el desembarco de personal.



Conferencia del equipo de PERMAMODEL

12 de febrero del 2006

	MAÑANA (09:00 LOCAL)	TARDE (17:00 LOCAL)
VISIBILIDAD	Regular	Regular
NUBOSIDAD	Muy nuboso	Muy nuboso
ESTADO DE LA MAR	Marejadilla	Marejadilla
HUMEDAD	95 %	91 %
PRECIPITACIÓN	No	Lluvia
VEL. DEL VIENTO	35 Km/h	36 Km/h
DIR. DEL VIENTO	Este	Sur
TEMPERATURA	4,1°C	6,7°C
TEMPERATURA (MAX/MIN)	4,2°C	6,8°C
EFFECTO WINDCHILL	Sensación	-10°C
	Hora	06:10

ACTIVIDADES DE CAMPAMENTO

El día ha amanecido cubierto, pero sin precipitaciones, lo cual ha ofrecido la posibilidad de continuar con los trabajos de campo.

- Traslado del equipo de Parásitos en Fócidos a la zona de Bahía Balleneros y Lobera de Punta Collins para la recogida de muestras.
- . Traslado del investigador del proyecto CONGEODEC a la zona de bahía Teléfono para proceder a la retirada del receptor instalado.
- . Se ha acompañado al equipo de PINGUCLIM a la pingüinera de Punta Descubierta.
- . Preparación de las cargas a embarcar esta tarde en el Hespérides.
- . Finalización de la analítica de DBO-5. Los resultados obtenidos permiten afirmar que la fosa séptica funciona correctamente.

De acuerdo con lo previsto, el BIO Hespérides ha entrado en la bahía a las 1.945, procediéndose al barqueo de personal y equipo del proyecto PERMAMODEL y a la carga del equipo del proyecto ECOQUIM-2 que ha de viajar a bordo del citado Buque. Dada la premura de tiempo, el trabajo se ha realizado sin que el buque fondease, lo cual ha sido posible gracias al empleo del pantalán flotante y del personal de navegación de la Base Gabriel de Castilla.

PROYECTOS CIENTÍFICOS

Los investigadores del proyecto PINGUCLIM, se han trasladado a la pingüinera de Punta Descubierta para continuar con la toma de datos.

- El grupo perteneciente al Proyecto de parásitos en Fócidos ha recogido muestras en la playa de Bahía Balleneros y en la lobera de Punta Collins.
- El equipo del proyecto de control de actividad sismovolcánica ha llevado a trabajos de gabinete.
- El investigador del proyecto CONGEODEC ha recogido el receptor de Bahía Teléfono.
- Por último, el equipo de PERMAFROST ha realizado trabajos de medición en las inmediaciones de la Base.

OTRA INFORMACIÓN DE INTERÉS

El BL Las Palmas ha permanecido fondeado a lo largo de todo el día frente a la base. A primera hora de la tarde se ha recibido la visita del jefe del buque y del personal que ha permanecido en el campamento de Bayers.



Retirada del GPS en Pédulo



Ejemplar de foca leopardo

13 de febrero del 2006

	MAÑANA (09:00 LOCAL)	TARDE (17:00 LOCAL)
VISIBILIDAD	Mala	Mala
NUBOSIDAD	Muy nuboso	Muy nuboso
ESTADO DE LA MAR	Marejadilla	Marejada
HUMEDAD	94 %	90 %
PRECIPITACIÓN	No	Nieve
VEL. DEL VIENTO	8 Km/h	22 Km/h
DIR. DEL VIENTO	Oeste	Norte
TEMPERATURA	3,4°C	4,3°C
TEMPERATURA (MAX/MIN)	1,8°C	4,3°C
EFFECTO WINDCHILL	Sensación	-13,7°C
	Hora	20:30

ACTIVIDADES DE CAMPAMENTO

El día ha amanecido cubierto, pero sin precipitaciones. No obstante, a lo largo de la jornada la situación ha ido empeorando, de manera que al final del día nevaba y el estado de la mar era de marejada en Bahía Foster.

- Traslado a la zona de Obsidianas a instalar el receptor GPS del proyecto CONGEODEC.
- . Cambio de aceite al grupo electrógeno.
- . Organización de los módulos.

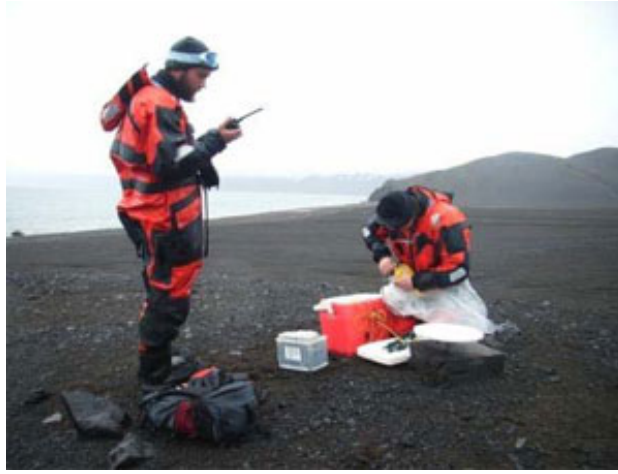
La situación meteorológica no ha permitido trabajos en exterior, por lo que se han realizado trabajos de gabinete.

PROYECTOS CIENTÍFICOS

- . Los investigadores del proyecto PINGUCLIM, y el grupo perteneciente al Proyecto de parásitos en Fócidos han dedicado el día a la preparación de sus equipos para la fase que inician mañana.
- . Asimismo, se ha procedido a realizar dos disecciones de pingüino con el objeto de analizar posibles parásitos en el sistema digestivo.
- . El equipo de control de actividad sismovolcánica ha llevado a cabo tareas de mantenimiento en la estación de Fumarolas.
- . Por parte del equipo de CONGEODEC se ha procedido a la instalación del receptor GPS en el vértice de Obsidianas. Dicha labor se ha realizado con el apoyo de personal de la base, quien se hará cargo de los sucesivos cambios mientras el investigador se encuentre en Caleta Cierva.

OTRA INFORMACIÓN DE INTERÉS

Hoy, la cocinera de la base nos ha sorprendido a todos con la elaboración de una magnífica tortilla de patata.



Instalación del GPS en Obsidianas

14 de febrero del 2006

	MAÑANA (09:00 LOCAL)	TARDE (17:00 LOCAL)
VISIBILIDAD	Mala	Mala
NUBOSIDAD	Muy nuboso	Muy nuboso
ESTADO DE LA MAR	Marejada	Marejadilla
HUMEDAD	92 %	95 %
PRECIPITACIÓN	No	Nieve
VEL. DEL VIENTO	48 Km/h	46 Km/h
DIR. DEL VIENTO	Sur	Sur
TEMPERATURA	0,8°C	0,8°C
TEMPERATURA (MAX/MIN)	0,1°C	1,5°C
EFFECTO WINDCHILL	Sensación	-17,7°C
	Hora	13:30

ACTIVIDADES DE CAMPAMENTO

A lo largo de la noche ha nevado ligeramente, el día ha amanecido cubierto, con marejada en la bahía y con precipitaciones intermitentes. Las temperaturas han descendido sensiblemente.

- A primera hora se ha procedido al barqueo del personal y material de los proyectos PINGUCLIM, CONGEODEC y Parásitos en fócidos. Dicho personal se ha embarcado en el BL Las Palmas al objeto de desarrollar sus trabajos en diferentes puntos de la península Antártica. Les acompañan dos integrantes de la dotación de la Base con la finalidad de colaborar con ellos en la toma de muestras y prestar todos los apoyos necesarios durante sus movimientos y, en su caso, estancias en tierra firme.
- . Trabajos de mantenimiento en la base. Se ha procedido al limpiado del conducto de gasoil de la caldera del módulo de vida.
- Asimismo, se ha revisado el correcto sellado de los iglús, con vistas a la llegada del mal tiempo.
- . Organización e inventario del módulo de náutica.
- . La situación meteorológica no ha permitido trabajos en exterior, por lo que se han realizado trabajos de gabinete.

OTRA INFORMACIÓN DE INTERÉS

Se ha establecido enlace con el Rompehielos de la Armada Argentina "**Almirante Irizar**", de manera que se ha acordado la entrega del grupo electrógeno para las fechas de cierre de la base Decepción, previsto para los días 23-25 de febrero.



Barqueo de personal

15 de febrero del 2006

	MAÑANA (09:00 LOCAL)	TARDE (17:00 LOCAL)
VISIBILIDAD	Regular	Regular
NUBOSIDAD	Nuboso	Muy nuboso
ESTADO DE LA MAR	Marejadilla	Marejadilla
HUMEDAD	88 %	83 %
PRECIPITACIÓN	No	No
VEL. DEL VIENTO	18 Km/h	26 Km/h
DIR. DEL VIENTO	Sur	Sureste
TEMPERATURA	0,8°C	1,8°C
TEMPERATURA (MAX/MIN)	0,3°C	3,5 °C
EFFECTO WINDCHILL	Sensación	-10,7°C
	Hora	13:30

ACTIVIDADES DE CAMPAMENTO

Tras varios días sin ver el sol, hoy ha amanecido un día claro, sin fuertes vientos, y con una temperatura agradable. Las ligeras nevadas de los últimos días han cambiado el paisaje de la isla.

- . Se ha preparado de las cargas que se van a enviar en los próximos viajes en dirección a Ushuaia. La intención es ir adelantando los envíos, de manera que para el cierre podamos contar con el máximo espacio posible en los contenedores.
- . Se ha reparado en el sistema de alimentación de agua del módulo científico. El laboratorio semi-húmedo cuenta ya con agua caliente.
- . Se han realizado trabajos en el servidor de correo. Desde hace unos días, se han dado de alta seis cuentas de correo individuales que están siendo sometidas a pruebas. Una de ellas se ha asignado a la base argentina. El objetivo es que cada uno de los integrantes de la dotación y del personal de los proyectos científicos disponga de una cuenta de correo electrónico en el dominio et-antartica.com. De esta forma, a través de la red de área local, cada uno podrá disponer de su correo individualizado.
- . Se han llevado a cabo integraciones con la emisora de HF y la antena Delta Loop a través del destacamento de Peñagrande.

PROYECTOS CIENTÍFICOS

- . El personal del proyecto de control de la actividad sismovolcánica se ha desplazado al array de Fumarolas al objeto de llevar a cabo tareas de mantenimiento. Asimismo, han tenido una reunión con el equipo del investigador argentino Alberto Caselli para coordinar detalles del material que se va a entregar a la base argentina.
- . Se ha recibido información del Buque Logístico Las Palmas de que se ha desembarcado al personal del proyecto CONGEODEC en caleta Cierva donde han sido acogidos en la base argentina Primavera, al igual que los investigadores dedicados al estudio de líquenes.
- . El resto de investigadores continúan rumbo hacia el sur a bordo del Las Palmas.



Preparación de cargas



Caleta Cierva

16 de febrero del 2006

	MAÑANA (09:00 LOCAL)	TARDE (17:00 LOCAL)
VISIBILIDAD	Regular	Mala
NUBOSIDAD	Nuboso	Muy nuboso
ESTADO DE LA MAR	Marejadilla	Marejadilla
HUMEDAD	80 %	93 %
PRECIPITACIÓN	No	Nieve
VEL. DEL VIENTO	18 Km/h	26 Km/h
DIR. DEL VIENTO	Sur	Sur
TEMPERATURA	0,5°C	3,0°C
TEMPERATURA (MAX/MIN)	0,3°C	3,7°C
EFFECTO <i>WINDCHILL</i>	Sensación	-15,7°C
	Hora	15:30

ACTIVIDADES DE CAMPAMENTO

El día ha amanecido cubierto y nevando ligeramente.

- Trabajos de actualización de inventarios de los diferentes módulos.
- Se ha instalado una pieza al tótem de la base al objeto de ampliar la capacidad del mismo.



Instalando una pieza al tótem

17 de febrero del 2006

	MAÑANA (09:00 LOCAL)	TARDE (17:00 LOCAL)
VISIBILIDAD	Regular	Mala
NUBOSIDAD	Nuboso	Muy nuboso
ESTADO DE LA MAR	Marejadilla	Marejadilla
HUMEDAD	94 %	89 %
PRECIPITACIÓN	No	No
VEL. DEL VIENTO	23 Km/h	26 Km/h
DIR. DEL VIENTO	Noreste	Noreste
TEMPERATURA	3,8°C	5,2°C
TEMPERATURA (MAX/MIN)	2,1°C	6,4°C
EFFECTO WINDCHILL	Sensación	-8,7°C
	Hora	15:40

ACTIVIDADES DE CAMPAMENTO

El día ha amanecido cubierto, pero a lo largo de la mañana se han abierto claros. La mar estaba rizada, lo cual ha permitido realizar los trabajos previstos para hoy.

- Salida al mar con la finalidad de llevar a cabo trabajos del proyecto CONGEODEC.
- Aprovechando el paréntesis de buen tiempo, hemos organizado junto a nuestros compañeros de la Base Argentina un partido de fútbol y una cena de confraternización en la que nos han invitado a un excelente asado.

PROYECTOS CIENTÍFICOS

De acuerdo con las instrucciones recibidas antes de la marcha del investigador del proyecto CONGEODEC se ha procedido a la retirada del receptor GPS instalado en el vértice de la zona de Obsidianas y se ha vuelto a instalar en el vértice de la zona de Colatinas. El citado receptor deberá ser trasladado de nuevo el próximo día 21.

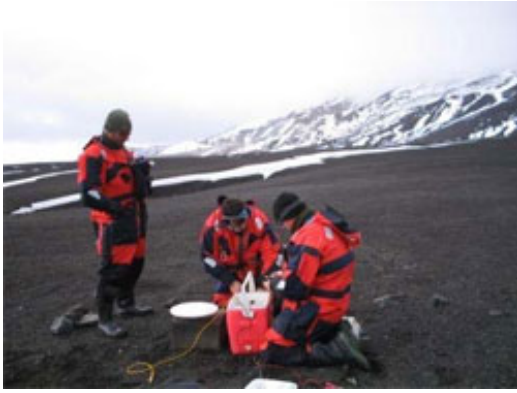
- Información recibida del buque Las Palmas:

Hola a todos desde el "Las Palmas", son las 22:20 del viernes 17 de febrero. Después de tener ayer un maravilloso día con cielo "azul postal", hoy la cosa ha cambiado mucho. Hemos atravesado el Canal de Neumayer, nos encontramos por debajo del paralelo 65o Sur y bajando..., navegando en demanda de la Isla de Yalour. Tenemos mar gruesa, pero de popa con viento de 45 a 50 nudos.

A las 9:30 hemos desembarcado en Isla Rongé, con fuerte ventisca. El equipo de fócidos realizó un censo de otáridos y procedió a la recolección de muestras fecales de un número representativo de animales, concluyendo su trabajo hacia mediodía. Dichas muestras serán procesadas a nuestro regreso a la Base en isla Decepción. El equipo PINGUCLIM, ha realizado toma de muestras sanguíneas y bacterias cloacales, así como pesado y medido de pingüinos barbijos y papúas. Dicho trabajo contó al final con la ayuda del equipo de fócidos, una vez estos hubieron concluido sus tareas.

A las 16:00 se embarcó de nuevo con mal estado de la mar, lo cual complicó en extremo la maniobra, por presentar la mar olas de más de 2m y fuerte viento con nieve. Un fuerte abrazo de todos para todos.

Destacamento móvil "Gabriel de Castilla"....hacia el Circulo Polar....y más allá...!!



Instalación del GPS en Colatinas



Recogida de muestras en isla Rongé



Caleta Cierva

18 de febrero del 2006

	MAÑANA (09:00 LOCAL)	TARDE (17:00 LOCAL)
VISIBILIDAD	Mala	Mala
NUBOSIDAD	Muy nuboso	Muy nuboso
ESTADO DE LA MAR	Marejadilla	Marejadilla
HUMEDAD	89 %	93 %
PRECIPITACIÓN	Lluvia	Nieve
VEL. DEL VIENTO	9 Km/h	34 Km/h
DIR. DEL VIENTO	Sur	Sur
TEMPERATURA	4,3°C	3,5°C
TEMPERATURA (MAX/MIN)	2,4°C	4,5°C
EFFECTO WINDCHILL	Sensación	-16°C
	Hora	15:30

ACTIVIDADES DE CAMPAMENTO

El día ha amanecido totalmente cubierto y con una espesa niebla en bahía Foster. Al final de la mañana, una intensa lluvia ha obligado a abandonar los trabajos iniciados hasta que la situación climatológica lo permita.

- Preparación del contenedor del Grupo Electrónico 2 cuya llegada está prevista para el próximo 22 a bordo del Rompehielos de la Armada Argentina "Almirante Irizar".
- Se ha reparado el porta equipajes del QUAD.
- Inicio de los trabajos conducentes a la instalación de un sistema anti-congelación en la tubería de agua entre el grupo de presión y el módulo de vida. El sistema se basa en cubrir la tubería con un cable térmico que, una vez conectado, proporcione el calor suficiente a lo largo de la tubería como para descongelarla. La situación climatológica ha permitido únicamente abrir la zanja y sacar a superficie la tubería. Las intensas lluvias han aconsejado aplazar los trabajos.

PROYECTOS CIENTÍFICOS

Mensaje recibido del Buque las Palmas:

Desde los 66º de latitud Sur y próximos a cruzar el mítico 66º 33' que identifica el Círculo Polar Antártico (está previsto cruzarlo a las 04:00 AM aproximadamente).

En el día de hoy la mar nos ha recibido movida, mejorando durante la mañana.

El Equipo PINGUCLIM ha desembarcando según lo previsto a las 10:00 en la Isla Yalour tomando contacto por primera vez durante la campaña con el pingüino de Adelia, recogiendo muestras de 21 ejemplares adultos en muda, (heces, plumas, sangre y medidas zootécnicas de ala y pico).

El equipo de Fócidos ha reconocido las Islas de la zona (Islas Argentinas,...) avistando varios ejemplares de lobo marino y foca de Weddel, y tres Orcas, recogiendo muestras de heces de mamífero marino.

El día ha permanecido soleado hasta el mediodía permitiendo los desembarcos con normalidad.

La navegación continúa a 11 nudos con la mar de fondo del norte y fuerte marejada que hace que la vida a bordo sea "movida".

Unidad Móvil de la BAE Gabriel de Castilla, Hacia el Círculo Polar y .. más allá.



Pingüino de Adelia



Francisco García Moreno (FOCIDOS)

19 de febrero del 2006

	MAÑANA (09:00 LOCAL)	TARDE (17:00 LOCAL)
VISIBILIDAD	Buena	Buena
NUBOSIDAD	Nuboso	Nuboso
ESTADO DE LA MAR	Marejadilla	Marejadilla
HUMEDAD	97 %	93 %
PRECIPITACIÓN	No	Nieve
VEL. DEL VIENTO	5 Km/h	29 Km/h
DIR. DEL VIENTO	Noreste	Norte
TEMPERATURA	0,6°C	1,8°C
TEMPERATURA (MAX/MIN)	0,6°C	6,3°C
EFFECTO WINDCHILL	Sensación	-11°C
	Hora	17:30

ACTIVIDADES DE CAMPAMENTO

Tras las intensas lluvias de la tarde de ayer, durante la noche ha estado nevando. La base ha amanecido cubierta con una ligera capa de nieve. La bonanza meteorológica ha acompañado el resto del día.

- Aprovechando el buen día, se ha llevado a cabo un recorrido hasta la lobera de Punta Collins y a la bahía de Balleneros
- Continúan los trabajos de instalación del sistema anti-congelación. Se ha procedido a cubrir la totalidad de la tubería con el cableado especial para calefactarla y a encintarla con aislante. Mañana se probará la instalación, y se finalizará el trabajo.

PROYECTOS CIENTÍFICOS

Traslado del equipo de control de la actividad sismovolcánica hasta el array de fumarolas al objeto de llevar a cabo tareas de mantenimiento.

- Información recibida del buque Las Palmas referente al día de ayer:

Hoy hemos pisado firme en nuestro viaje, a las 04:00 pasamos el Circulo Polar (66o 33') y al atardecer hemos tocado fondo en los 68o 00' de latitud Sur, iniciando el regreso a casa (BAE GdC).

En la mañana el mar se ha presentado movido (de nuevo), el equipo científico ha comido a bordo, alcanzándose la zona de fondeo frente a la Isla Avian a las 14:30 hs (local time).

A las 15:00 los dos grupos de científicos han iniciado los trabajos específicos en tierra.

PINGUCLIM con la colaboración del personal Ejército de Tierra: captura y recogida de muestras y medidas de 22 individuos de Pingüino de Adelia.

Fócidos: Reconocimiento de la Isla, observación de mamíferos marinos, a saber, elefantes, foca de Weddel y cangrejera y lobos.

Recogida de muestras fecales de lobo (22), elefante (4) y foca (2) hasta un total de 28 muestras.

El día ha sido extraordinario durante el trabajo de campo, tanto por la climatología como por la variedad y cantidad de muestras obtenidas.

Los objetivos científicos con que se inició la singladura han sido cubiertos ampliamente.

Abrazos para todos

Destacamento móvil "Gabriel de Castilla", hasta el 68o S

Amanecer del 19 Febrero 2006 Recorrido por la lobera

Trabajos en la tubería Detalle del sistema



Amanecer del 19 Febrero 2006



PINGUCLIM a bordo del Las Palmas

20 de febrero del 2006

	MAÑANA (09:00 LOCAL)	TARDE (17:00 LOCAL)
VISIBILIDAD	Buena	Buena
NUBOSIDAD	Poco nuboso	Nuboso
ESTADO DE LA MAR	Rizada	Marejadilla
HUMEDAD	90 %	85 %
PRECIPITACIÓN	No	No
VEL. DEL VIENTO	13 Km/h	53 Km/h
DIR. DEL VIENTO	Noreste	Norte
TEMPERATURA	0,6°C	1,8°C
TEMPERATURA (MAX/MIN)	0,6°C	6,3°C
EFFECTO WINDCHILL	Sensación	-11°C
	Hora	17:30

ACTIVIDADES DE CAMPAMENTO

El día ha amanecido con grandes claros y el mar en calma lo cual ha permitido la realización de diferentes trabajos. Al final del día, un fuerte viento del sur ha despedido la jornada.

- Recorrido por las estaciones de control de la actividad sismovolcánica al objeto de retirar el material instalado.
- Se ha sometido a prueba la instalación del sistema anti-congelación, comprobando el correcto funcionamiento del sistema de calefactado de la tubería.
- Cena de despedida en la Base Argentina.

PROYECTOS CIENTÍFICOS

- Traslado del equipo de control de la actividad sismovolcánica hasta las estaciones de Caseta del Chileno, Cráteres del 70 y Obsidianas y retirada de los equipos instalados.
- Se ha establecido contacto con el buque Las Palmas y nos han comunicado que hoy a las 21:30 horas llegarán a Caleta Cierva donde recogerán al equipo de estudio de líquenes y al investigador del proyecto de CONGEODEC. Posteriormente continuarán viaje en demanda de la Isla Decepción donde tienen prevista su llegada mañana a las 09:30 horas.

OTRA INFORMACIÓN DE INTERES

Se ha recibido noticia de la llegada mañana a las 15:00 horas del Rompehielos Almirante Irizar con el Grupo Electrónico. El citado buque procederá asimismo al cierre de la Base Argentina Decepción.



Estación del Refugio del Chileno



Estación de Cráteres del 70

21 de febrero del 2006

	MAÑANA (09:00 LOCAL)	TARDE (17:00 LOCAL)
VISIBILIDAD	Regular	Buena
NUBOSIDAD	Poco nuboso	Nuboso
ESTADO DE LA MAR	Rizada	Marejadilla
HUMEDAD	76 %	75 %
PRECIPITACIÓN	No	No
VEL. DEL VIENTO	35 Km/h	34 Km/h
DIR. DEL VIENTO	Norte	Noreste
TEMPERATURA	1,5°C	4,3°C
TEMPERATURA (MAX/MIN)	1,5°C	5,4°C
EFFECTO WINDCHILL	Sensación	-14,6°C
	Hora	20:50
	Viento	83 Km/h

ACTIVIDADES DE CAMPAMENTO

El día ha amanecido con grandes claros y fuertes vientos en la bahía. La intensidad del viento ha dificultado enormemente los trabajos.

- A primera hora ha llegado el Buque Las Palmas, procediéndose al desembarco del personal y material. Tras el recorrido realizado hasta la península Antártica, se han reincorporado los equipos de CONGEODEC, PINGUCLIM y FOCIDOS, así como los militares que les han acompañado. Por otro lado, han llegado a la base los integrantes del proyecto de aleopatías en LÍQUENES.
- Salida al vértice Colatinas para proceder a la retirada del receptor GPS del proyecto CONGEODEC y traslado a la bahía de Balleneros donde se vuelve a instalar el citado receptor.
- Traslado al array de Fumarolas del equipo de control de la actividad sismovolcánica al objeto de llevar a cabo tareas de mantenimiento.
- Acompañamiento al equipo de LIQUENES a en un recorrido alrededor del cráter Lake al objeto de identificar zonas de recogida de muestras.
- Dado que el Rompehielos Almirante Irizar no ha podido iniciar las tareas de cierre de la base argentina debido a las malas condiciones meteorológicas, y que por otra parte se ha recogido la totalidad de la base, se ha invitado a cenar en la base española a la totalidad de la dotación de la Base Argentina.

PROYECTOS CIENTÍFICOS

- Trabajos de mantenimiento en el array de Fumarolas del equipo de control de la actividad sismovolcánica y preparación de los equipos retirados de las estaciones sísmicas para su traslado a España.
- Cambio de emplazamiento del receptor GPS del proyecto CONGEODEC del vértice Obsidianas al vértice Balleneros.
- Trabajo con las muestras recogidas por parte del equipo PINGUCLIM y del equipo de FÓCIDOS.
- Recorrido por parte del equipo de LÍQUENES en las inmediaciones del cráter Lake identificando zonas de recogida de muestras.

OTRA INFORMACIÓN DE INTERES

El Rompehielos Almirante Irizar ha comunicado el aplazamiento de sus tareas en la isla Decepción -cierre de la Base Argentina Decepción y descarga del Grupo Electrogeno- hasta mañana.



Receptor en Balleneros



LÍQUENES. Juan Carlos García y Chon torres

22 de febrero del 2006

	MAÑANA (09:00 LOCAL)	TARDE (17:00 LOCAL)
VISIBILIDAD	Regular	Buena
NUBOSIDAD	Nuboso	Nuboso
ESTADO DE LA MAR	Marejadilla	Marejadilla
HUMEDAD	84 %	75 %
PRECIPITACIÓN	No	No
VEL. DEL VIENTO	75 Km/h	69 Km/h
DIR. DEL VIENTO	Sureste	Sureste
TEMPERATURA	3,9°C	4,3°C
TEMPERATURA (MAX/MIN)	2,7°C	5,0°C
EFFECTO WINDCHILL	Sensación	-19°C
	Hora	20:50
	Viento	108 Km/h

ACTIVIDADES DE CAMPAMENTO

Tras una noche de fuertes e intensos vientos, el día ha amanecido muy ventoso, lo que ha dificultado enormemente los trabajos.

- Trabajos de mantenimiento en la base. Se ha instalado un grupo de presión en el conducto de gasoil que alimenta la caldera del módulo de vida.

PROYECTOS CIENTÍFICOS

- Trabajos de gabinete en el laboratorio, dadas las condiciones climatológicas que presenta el día.
- Preparación de equipos.

OTRA INFORMACIÓN DE INTERES

Ante la imposibilidad de trabajar con los helicópteros, el Rompehielos Almirante Irizar ha comunicado el aplazamiento de sus tareas en la isla Decepción hasta mañana.



Vermes en heces de fécidos

23 de febrero del 2006

	MAÑANA (09:00 LOCAL)	TARDE (17:00 LOCAL)
VISIBILIDAD	Regular	Buena
NUBOSIDAD	Nuboso	Nuboso
ESTADO DE LA MAR	Marejadilla	Marejadilla
HUMEDAD	84 %	87 %
PRECIPITACIÓN	No	No
VEL. DEL VIENTO	45 Km/h	40 Km/h
DIR. DEL VIENTO	Sureste	Sureste
TEMPERATURA	2,3°C	4,4°C
TEMPERATURA (MAX/MIN)	1,9°C	5,5°C
EFECTO <i>WINDCHILL</i>	Sensación	-15,3°C
	Hora	07:50
	Viento	108 Km/h

ACTIVIDADES DE CAMPAMENTO

El día ha amanecido con nubes y claros. Una sensible disminución en la intensidad del viento ha permitido la continuación de los trabajos de mantenimiento y de los proyectos científicos.

- Salida al mar para trasladar al equipo del proyecto CONGEODEC a la zona de cráteres del 70 con el objeto de proseguir con los trabajos en la zona.
- Retirada del array de Fumarolas perteneciente al proyecto de control de la actividad sismovolcánica de la Isla.
- Acompañamiento al equipo de LIQUENES en su recogida de muestras en la zona de cráter Lake.

• A primera hora de la tarde se ha recibido la confirmación desde el Rompehielos Almirante Irizar del comienzo de las tareas de cierre de la base argentina Decepción. A las 14:30 horas, un helicóptero Sea King de la Armada argentina ha descargado el grupo electrógeno en la Base Gabriel de Castilla.

Posteriormente la totalidad de la base española se ha dirigido a la base argentina para despedir a la dotación argentina que, tras el arriado de bandera, ha cerrado la base a las 17:00 horas. Del rompehielos han desembarcado representantes del Comando Conjunto Antártico Argentino que han saludado a la dotación española.

- Dentro de las actividades programadas en la base, el **Doctor Valera** del proyecto PINGUCLIM ha dado una interesante charla sobre la fase de la campana desarrollada a bordo del Buque Las Palmas entre los días 14 y 21 de febrero.

PROYECTOS CIENTÍFICOS

- Retirada del array de Fumarolas del proyecto de control de la actividad sismovolcánica.
- Recogida de líquenes en la zona de cráter Lake.
- Traslado a la zona de cráteres del 70 del personal del proyecto CONGEODEC donde se ha procedido a la toma de datos de otros cinco puntos de los cráteres.
- Traslado del personal del proyecto CONGEODEC al receptor GPS de la zona de Fumarolas para llevar a cabo tareas de mantenimiento.
- Trabajos en el laboratorio con las muestras obtenidas del equipo de parásitos en FÓCIDOS.

OTRA INFORMACIÓN DE INTERES

La dotación de la base argentina Decepción ha abandonado la isla hoy a las 17:00 horas locales. Llegaron a última hora del 3 de enero. Han sido cincuenta días de intensa convivencia entre las dotaciones española y argentina. Cincuenta días donde la colaboración y el apoyo mutuo han dado como fruto muy buenos momentos. Desde los divertidos partidos de fútbol sobre el

piroclasto, hasta los asados. Desde los solemnes actos de inauguración, hasta la conferencia del Dr Caselli. Todo ha servido para acercar a los integrantes de ambas bases.

César -Flaco-, Luis -Brujo-, Adrián -Pato-, Ariel -Scúbeda-, Alberto, Cristian, Santiago, León, Cellerino, Pollo, Péter, Castillo, Sergio y Jose Antonio, el Jefe.

Gracias por los buenos recuerdos que nos dejáis.

Va a ser difícil que nos volvamos a encontrar, imposible que os olvidemos.

Vuestra bandera seguirá izada en la base Gabriel de Castilla hasta el último día.



Trabajos en Cráteres del 70



Arriado de bandera en la base argentina

24 de febrero del 2006

	MAÑANA (09:00 LOCAL)	TARDE (17:00 LOCAL)
VISIBILIDAD	Regular	Regular
NUBOSIDAD	Nuboso	Nuboso
ESTADO DE LA MAR	Marejadilla	Marejadilla
HUMEDAD	89 %	86 %
PRECIPITACIÓN	No	No
VEL. DEL VIENTO	6 Km/h	2 Km/h
DIR. DEL VIENTO	Sureste	Este
TEMPERATURA	2,3°C	3,8°C
TEMPERATURA (MAX/MIN)	2,3°C	5,3°C
EFFECTO WINDCHILL	Sensación	-15°C
	Hora	00:00
	Viento	75 Km/h

ACTIVIDADES DE CAMPAMENTO

El día ha amanecido con nubes y claros.

- A primera hora, y con la totalidad del personal de la base, se ha procedido al traslado del grupo electrógeno desde la zona donde fue depositado por el helicóptero hasta su contenedor. Posteriormente se inician los trabajos de instalación del grupo.
- Salida al mar para trasladar al equipo del proyecto CONGEODEC a la zona de cráteres del 70 con el objeto de proseguir con los trabajos en la zona.
- Traslado del equipo de LÍQUENES a la zona de la lobera de punta Collins.

PROYECTOS CIENTÍFICOS

- Recogida de líquenes en la zona de Punta Collins.
- Traslado a la zona de cráteres del 70 del personal del proyecto CONGEODEC donde se ha procedido a la toma de datos de otros cinco puntos de los cráteres.
- Trabajos en el laboratorio con las muestras obtenidas del equipo de parásitos en FÓCIDOS y preparación de los equipos para el final de la campaña.



Traslado del Grupo Electrónico



Cráteres del 70

25 de febrero del 2006

	MAÑANA (09:00 LOCAL)	TARDE (17:00 LOCAL)
VISIBILIDAD	Regular	Regular
NUBOSIDAD	Nuboso	Nuboso
ESTADO DE LA MAR	Rizada	Rizada
HUMEDAD	87 %	89 %
PRECIPITACIÓN	No	No
VEL. DEL VIENTO	2 Km/h	8 Km/h
DIR. DEL VIENTO	Noroeste	Sur
TEMPERATURA	6,3°C	6,3°C
TEMPERATURA (MAX/MIN)	3,2°C	7,8°C
EFECTO <i>WINDCHILL</i>	Sensación	-10,3°C
	Hora	20:20
	Viento	41 Km/h

ACTIVIDADES DE CAMPAMENTO

El día ha amanecido con la mar en absoluta calma y cubierto.

- Salida al mar para trasladar al equipo del proyecto CONGEODEC a la zona de cráteres del 70 con el objeto de finalizar con los trabajos en la zona.
- Salida de una segunda zodiac a la zona de Lobera de Punta Collins al objeto de trasladar a los equipos de LÍQUENES y FÓCIDOS.
- Carga de residuos en el buque logístico Las Palmas, para lo cual se ha empleado el pantalán flotante de la base, lo que ha permitido el barqueo de los 113 contenedores de residuos en un único viaje.
- Dentro de las actividades programadas en la base, el **Doctor Luis Ortega**, Investigador principal del proyecto de estudio de parásitos en Fócidos ha dado una interesante charla sobre los objetivos y procedimientos del trabajo que dirige.

PROYECTOS CIENTÍFICOS

- Retirada del receptor GPS instalado en Balleneros.
- Recogida de líquenes en la zona de Punta Collins.
- Traslado a la zona de cráteres del 70 del personal del proyecto CONGEODEC donde se ha procedido a la toma de datos de todos los puntos que quedaban de los cráteres.
- Preparación de equipos.



Trabajos en Cráteres del 70



26 de febrero del 2006

	MAÑANA (09:00 LOCAL)	TARDE (17:00 LOCAL)
VISIBILIDAD	Regular	Regular
NUBOSIDAD	Nuboso	Nuboso
ESTADO DE LA MAR	Rizada	Rizada
HUMEDAD	96 %	89 %
PRECIPITACIÓN	No	No
VEL. DEL VIENTO	24 Km/h	39 Km/h
DIR. DEL VIENTO	Norte	Sur
TEMPERATURA	3,1°C	4,2°C
TEMPERATURA (MAX/MIN)	2,8°C	4,9°C
EFFECTO WINDCHILL	Sensación	-14°C
	Hora	08:10
	Viento	58 Km/h

ACTIVIDADES DE CAMPAMENTO

El día ha amanecido cubierto y con la mar en calma. A lo largo de la jornada la intensidad del viento ha aumentado.

- Salida al mar para trasladar al equipo del proyecto CONGEODEC a caleta Péndulo al objeto de recoger el receptor GPS instalado.
- Trabajos de mantenimiento y limpieza de la caldera de calefacción del módulo de vida.
- Dentro de las actividades programadas en la base, el **Doctor Juan Carlos García Galindo** del proyecto LÍQUENES ha dado una interesante charla sobre los estudios de aleopatía en líquenes, objeto de su proyecto.

PROYECTOS CIENTÍFICOS

- Retirada del receptor GPS de caleta Péndulo y de Fumarolas, ambos pertenecientes al proyecto CONGEODEC.
- Preparación de equipos para el cierre de la campana.



Retirada del GPS de Péndulo



Conferencia del Dr García Galindo

27 de febrero del 2006

	MAÑANA (09:00 LOCAL)	TARDE (17:00 LOCAL)
VISIBILIDAD	Regular	Regular
NUBOSIDAD	Nuboso	Nuboso
ESTADO DE LA MAR	Marejadilla	Rizada
HUMEDAD	96 %	89 %
PRECIPITACIÓN	No	Lluvia
VEL. DEL VIENTO	22 Km/h	44 Km/h
DIR. DEL VIENTO	Norte	Noroeste
TEMPERATURA	2,5°C	1,7°C
TEMPERATURA (MAX/MIN)	1,5°C	3,2°C
EFFECTO WINDCHILL	Sensación	-16,3°C
	Hora	11:30
	Viento	68 Km/h

ACTIVIDADES DE CAMPAMENTO

El día ha amanecido cubierto y con la mar en calma.

- La jornada se ha dedicado a preparar la marcha de los científicos prevista para mañana a primera hora. Se han recogido todos los equipos y se han preparado los diferentes embalajes de los proyectos.
- Se han finalizado los trabajos. Barqueo de carga al BIO Las Palmas.
- Cena de despedida ofrecida a todos los científicos participantes en esta fase de la campaña.

PROYECTOS CIENTÍFICOS

- Teniendo prevista la marcha mañana a primera hora, la estación sísmica instalada en la base ha sido retirada por los investigadores del proyecto a última hora de hoy (21:00). Asimismo se ha retirado el receptor del vértice de la base Gabriel de Castilla.
- Preparación de equipos para el cierre de la campaña.



Barqueo de equipos científicos

28 de febrero del 2006

	MAÑANA (09:00 LOCAL)	TARDE (17:00 LOCAL)
VISIBILIDAD	Regular	Buena
NUBOSIDAD	Nuboso	Nuboso
ESTADO DE LA MAR	Rizada	Rizada
HUMEDAD	74 %	87 %
PRECIPITACIÓN	No	No
VEL. DEL VIENTO	38 Km/h	44 Km/h
DIR. DEL VIENTO	Sur	Sureste
TEMPERATURA	2,1°C	4,4°C
TEMPERATURA (MAX/MIN)	0,7°C	5,4°C
EFFECTO WINDCHILL	Sensación	-12,3°C
	Hora	08:50
	Viento	108 Km/h

ACTIVIDADES DE CAMPAMENTO

La nevada caída durante la noche ha ofrecido un amanecer blanco en Bahía Foster. Cubierto, y con la mar en calma, el día ha ido despejándose de manera que a mediodía un cielo azul despejado y un cálido sol nos han recordado días como los vividos en enero.

- A primera hora (07:30) se ha procedido al barqueo del personal científico hasta el BIO Las Palmas. Está previsto que, tras recoger al los pertenecientes a la base Juan Carlos I inicien el tránsito del Drake a mediodía.
- Trabajos preparatorios para programar las diferentes tareas a realizar durante el cierre de la base.
- Se inicia la organización del módulo de víveres al objeto de organizar el consumo de estos últimos días de manera que se evite el perder productos perecederos.
- Endulzado y revisión de los motores auxiliares de 5 CV.
- Inicio del desmontaje de la zodiac MARK IV con motor de 40 CV.

PROYECTOS CIENTÍFICOS

- Con la marcha del personal de hoy, se da por finalizada la actividad de los diferentes proyectos científicos desarrollados en la Base Gabriel de Castilla durante esta campaña.



Barqueo del personal científico



Base Gabriel de Castilla - 28 feb 06 14:00 h

OTRA INFORMACIÓN DE INTERÉS

Desde el veinte de enero hasta hoy, han pasado casi cuarenta días en la base Gabriel de Castilla. En aquella ocasión, dejaban la base los cuatro militares y seis científicos que había permanecido en Decepción durante la primera fase. Entonces, y tras el inolvidable reconocimiento a su trabajo y entrega, mirábamos hacia delante conscientes del mucho camino que nos quedaba aún por recorrer.

Hoy se han ido los diez últimos científicos que han trabajado en estas instalaciones durante la presente campaña. Durante su estancia, hemos podido compartir con ellos trabajo e inquietudes, además de todo lo necesario para hacer que la base funcionase.

De nuevo, quien ha tenido la suerte de compartir con ellos este tiempo como Jefe de Base, no puede pasar por alto la generosidad, el espíritu de equipo y la dedicación de todos los que hoy se han ido.

Participar en sus trabajos, escuchar sus explicaciones o prestarles todo el apoyo que precisasen, ha sido un verdadero privilegio. Su continua y afanosa entrega a la labor que traían encomendada, vuelve a ser un claro ejemplo de compromiso que merece ser tomado como ejemplo.

Pero además, y al igual que entonces, los que hoy han partido se han unido al resto de la dotación de la base para formar parte de un único equipo. Equipo que no sólo ha vivido en Decepción, sino que ha dado vida a la base. Equipo que ha sabido hacer de ella un hogar abierto a todos.

Sus charlas, sus conversaciones, sus risas y su constante generosidad han hecho de la convivencia un sinfín de buenos momentos imposibles de olvidar. Un sinfín de recuerdos que nos acompañarán siempre.

Ahora sí. La base comienza su lenta preparación de cara al invierno. En poco más de una semana, los últimos integrantes de esta Campaña Antártica 2005-2006 pertenecientes a la Base Gabriel de Castilla cruzarán los Fuelles de Neptuno. En nuestro equipaje atesoraremos los buenos e imborrables recuerdos que nos habéis dejado los que hoy marcháis.

Gracias Andrés, Paco, Pepa, Abi, Néstor, Juan Antonio, Luis, Paco, Chon y Juan Carlos.

Gracias por todo.

Isla Decepción, 1 de marzo de 2006.

El Comandante Jefe de la Campaña.

Fdo. Jesús Sánchez Loureiro

1 de marzo del 2006

	MAÑANA (09:00 LOCAL)	TARDE (17:00 LOCAL)
VISIBILIDAD	Buena	Buena
NUBOSIDAD	Nuboso	Nuboso
ESTADO DE LA MAR	Rizada	Rizada
HUMEDAD	82 %	87 %
PRECIPITACIÓN	No	No
VEL. DEL VIENTO	11 Km/h	33 Km/h
DIR. DEL VIENTO	Sur	Sureste
TEMPERATURA	2,4°C	2,8°C
TEMPERATURA (MAX/MIN)	1,5°C	4,4°C
EFFECTO WINDCHILL	Sensación	-14°C
	Hora	07:50
	Viento	48 Km/h

ACTIVIDADES DE CAMPAMENTO

El día ha amanecido con sol y claros, lo que unido a la intensidad del viento ha facilitado enormemente las tareas de cierre de la Base.

Tareas de cierre:

- . Recogida y endulzado de la primera zodiac MARK IV.
- . Retirada del primer tramo de la rampa de varada. Posteriormente se ha procedido a la limpieza de los elementos que la componen y a colocarla sobre el talud de la playa donde pasará el invierno.
- . Retirada del cabestrante eléctrico de la rampa.
- . Cierre de ventanas en el módulo científico y en la enfermería.
- . Revisión completa de la carretilla elevadora y preparación para el invierno.
- . Recogida de los equipos correspondientes a los proyectos CONGEODEC y control de la actividad sismovolcánica. Dichos equipos han quedado almacenados en el contenedor de carga para que puedan ser utilizados en la siguiente campaña.
- . Traslado de los contenedores de residuos vacíos al iglú no1.
- . Revisión del funcionamiento de las fosas sépticas.



Retirada de la rampa



Endulzado de embarcaciones

2 de marzo del 2006

	MAÑANA (09:00 LOCAL)	TARDE (17:00 LOCAL)
VISIBILIDAD	Buena	Mala
NUBOSIDAD	Nuboso	Nuboso
ESTADO DE LA MAR	Rizada	Marejadilla
HUMEDAD	94 %	92 %
PRECIPITACIÓN	No	No
VEL. DEL VIENTO	5 Km/h	38 Km/h
DIR. DEL VIENTO	Sur	Oeste
TEMPERATURA	2,0°C	3,2°C
TEMPERATURA (MAX/MIN)	1,4°C	5,3°C
EFFECTO WINDCHILL	Sensación	-10°C
	Hora	20:30
	Viento	48 Km/h

ACTIVIDADES DE CAMPAMENTO

El día ha amanecido cubierto y con el mar en calma. Según ha ido avanzando, ha habido precipitaciones y un viento del norte ha dominado el final del día.

Tareas de cierre:

- . Continúa el cierre de ventanas de los módulos.
- . Organización del módulo de alimentación.
- . Descongelación y limpieza de dos congeladores del módulo.
- . Revisión y preparación para el invierno de uno de los cañones de turbocalor.
- . Organización de los bigbox de carga.
- . Finaliza la retirada de la rampa de varada. Se limpian todas las patas para eliminar el piroclasto y se prepara para pasar el invierno.
- . Limpieza y orden del módulo de enfermería.
- . Concentración de todo el material del proyecto de control de la actividad sismovolcánica en el contenedor almacén.
- . Anclaje de las piezas de repuesto del iglú.



02 marzo 06. 20:00



01 marzo 06 traslado de la zodiac

3 de marzo del 2006

	MAÑANA (09:00 LOCAL)	TARDE (17:00 LOCAL)
VISIBILIDAD	Regular	Mala
NUBOSIDAD	Nuboso	Nuboso
ESTADO DE LA MAR	Marejadilla	Marejadilla
HUMEDAD	91 %	90 %
PRECIPITACIÓN	Lluvia	No
VEL. DEL VIENTO	35 Km/h	44 Km/h
DIR. DEL VIENTO	Noreste	Noreste
TEMPERATURA	4,3°C	5,2°C
TEMPERATURA (MAX/MIN)	4,1°C	5,4°C
EFFECTO WINDCHILL	Sensación	-12°C
	Hora	20:10
	Viento	66 Km/h

ACTIVIDADES DE CAMPAMENTO

El día ha amanecido cubierto y con lluvia.

Tareas de cierre:

- . Continúa el cierre de ventanas de los módulos.
- . Concentración de toda la carga frente al módulo de náutica.
- . Recogida de manguera de repuesto y tubo emisario.
- . Revisión completa del QUAD.



Preparación de cargas

4 de marzo del 2006

	MAÑANA (09:00 LOCAL)	TARDE (17:00 LOCAL)
VISIBILIDAD	Buena	Buena
NUBOSIDAD	Nuboso	Nuboso
ESTADO DE LA MAR	Rizada	Rizada
HUMEDAD	80 %	92 %
PRECIPITACIÓN	No	No
VEL. DEL VIENTO	55 Km/h	34 Km/h
DIR. DEL VIENTO	Norte	Sur
TEMPERATURA	3,0°C	3,2°C
TEMPERATURA (MAX/MIN)	2,2°C	5,5°C
EFFECTO WINDCHILL	Sensación	-17°C
	Hora	00:30
	Viento	91 Km/h

ACTIVIDADES DE CAMPAMENTO

Tras una noche de fuertes vientos, el día ha amanecido cubierto y sin precipitaciones. A lo largo de la mañana se han ido abriendo grandes claros, lo que ha permitido disfrutar de un día soleado en Decepción.

Tareas de cierre:

- . Retirada de la antena delta loop.
- . Retirada de la bomba no 1 de agua instalada en el cráter.
- . Endulzado y secado de chalecos salvavidas.
- . Reparación de la contraventana que se rompió durante el invierno pasado.



Retirada de la antena Delta Loop



Recorrido a cráter Lake

5 de marzo del 2006

	MAÑANA (09:00 LOCAL)	TARDE (17:00 LOCAL)
VISIBILIDAD	Regular	Mala
NUBOSIDAD	Nuboso	Nuboso
ESTADO DE LA MAR	Rizada	Marejadilla
HUMEDAD	85 %	87 %
PRECIPITACIÓN	No	No
VEL. DEL VIENTO	37 Km/h	41 Km/h
DIR. DEL VIENTO	Noreste	Sureste
TEMPERATURA	2,6°C	3,2°C
TEMPERATURA (MAX/MIN)	1,6°C	5,7°C
EFFECTO <i>WINDCHILL</i>	Sensación	-12,5°C
	Hora	05:10
	Viento	46 Km/h

ACTIVIDADES DE CAMPAMENTO

El día ha amanecido cubierto y sin precipitaciones.

Tareas de cierre:

- . Organización de los diferentes módulos.
- . Tensado de todos los vientos de la base.



Tensado de vientos



Recorrido a Caleta Balleneros

6 de marzo del 2006

	MAÑANA (09:00 LOCAL)	TARDE (17:00 LOCAL)
VISIBILIDAD	Regular	Regular
NUBOSIDAD	Poco nuboso	Poco nuboso
ESTADO DE LA MAR	Rizada	Rizada
HUMEDAD	97 %	90 %
PRECIPITACIÓN	No	No
VEL. DEL VIENTO	27 Km/h	4 Km/h
DIR. DEL VIENTO	Noreste	Sur
TEMPERATURA	0,5°C	1,8°C
TEMPERATURA (MAX/MIN)	0,3°C	4,3°C
EFFECTO WINDCHILL	Sensación	-18°C
	Hora	00:10
	Viento	52 Km/h

ACTIVIDADES DE CAMPAMENTO

Tras una ligera nevada caída durante la noche, la base ha amanecido con el cielo cubierto y la mar en calma.

Tareas de cierre:

- . Revisión completa de una de las dos motos.
- . Limpieza general de los exteriores de la base.
- . Organización de los residuos.
- . Preparación de cargas.



Base Gabriel de Castilla. 06 marzo 08:00 horas



Gestión de residuos

7 de marzo del 2006

	MAÑANA (09:00 LOCAL)	TARDE (17:00 LOCAL)
VISIBILIDAD	Regular	Regular
NUBOSIDAD	Nuboso	Nuboso
ESTADO DE LA MAR	Marejadilla	Marejada
HUMEDAD	85 %	90 %
PRECIPITACIÓN	No	No
VEL. DEL VIENTO	47 Km/h	65 Km/h
DIR. DEL VIENTO	Sureste	Sureste
TEMPERATURA	2,5°C	4,8°C
TEMPERATURA (MAX/MIN)	1,3°C	5,9°C
EFFECTO WINDCHILL	Sensación	-15,3°C
	Hora	19:20
	Viento	72 Km/h

ACTIVIDADES DE CAMPAMENTO

A lo largo de la noche ha habido fuertes vientos en la Bahía Foster. El amanecer ha sido lluvioso y, a lo largo de la jornada, la intensidad del viento ha vuelto a aumentar, provocando marejada en la Bahía.

Tareas de cierre:

- . Se inicia la revisión completa de una de la segunda moto.
- . Recorrido de toda la tubería que abastece de agua la base desde el cráter, al objeto de revisar todas las piquetas que la fijan al terreno y que tendrán que resistir las nevadas del invierno.
- . Organización de los residuos.
- . Preparación de cargas.
- . Inventarios por áreas.

OTRA INFORMACIÓN DE INTERÉS

Hoy a las 11:00 ha zarpado del puerto de Ushuaia el BIO Las Palmas con destino a la Base. Lleva a bordo un equipo del Ejército de Tierra que se traslada a base para llevar a cabo una inspección del Sistema de Gestión Ambiental.



Revisión de la tubería de agua



Bahía Foster. 7 marzo, 19:00 horas

8 de marzo del 2006

	MAÑANA (09:00 LOCAL)	TARDE (17:00 LOCAL)
VISIBILIDAD	Regular	Regular
NUBOSIDAD	Nuboso	Nuboso
ESTADO DE LA MAR	Marejadilla	Marejada
HUMEDAD	91 %	89 %
PRECIPITACIÓN	No	No
VEL. DEL VIENTO	36 Km/h	45 Km/h
DIR. DEL VIENTO	Noreste	Noroeste
TEMPERATURA	2,5°C	3,2°C
TEMPERATURA (MAX/MIN)	2,3°C	3,8°C
EFFECTO WINDCHILL	Sensación	-12,3°C
	Hora	19:20
	Viento	54 Km/h

ACTIVIDADES DE CAMPAMENTO

Tras una noche de fuertes vientos en la Bahía Foster, el día ha amanecido cubierto y con marejadilla.

Tareas de cierre:

- . Se finaliza la revisión completa del resto de equipos: grupos electrógenos, moto y quad.
- . Preparación de cargas.
- . Inventarios por áreas.



Bahía Foster

9 de marzo del 2006



ACTIVIDADES DE CAMPAMENTO

El día ha amanecido cubierto y con lluvia.

Continúan actividades relativas al cierre.

- Preparación de cargas y retirada de equipos.
- A las 20:00 ha hecho entrada en Bahía Foster el BIO Las Palmas que ha traído hasta la base al equipo de la DIVOPE.
- Se procede al barqueo del siguiente personal:

Coronel Secretario Técnico de la DIVOPE Honorio Cantero.

Cte DIVOPE: Constantino Fernández Gracia

Cte Jefe de la Campana 2006 2007: Rafael Ayora

Cap Veterinario del Órgano Técnico de la Campana para asuntos de Medioambiente: Myriam G Villacampa.

Tras su llegada a la base se lleva a cabo un recorrido por las instalaciones.

Finalmente se recoge la última embarcación zodiac MARK IV.



Zodiac

10 de marzo del 2006

ACTIVIDADES DE CAMPAMENTO

Al igual que ayer, el día ha amanecido cubierto y con lluvias.

Continúan tareas de cierre.

- Retirada de la bomba de agua.
- Vaciado por tramos de la totalidad de la tubería de suministro de agua.
- Preparación de cargas.
- El representante de medioambiente ha acompañado a la capitán Villacampa en sus tareas de inspección de los procedimientos y datos del Sistema de Gestión Ambiental de la Base.
- Recorrido de todas las instalaciones por parte del equipo llegado de España. Además, a lo largo de la mañana se ha realizado una visita a la zona de Fumarolas y, a la tarde, han reconocido el itinerario hasta el cráter Lake.
- A las 21:00 horas ha entrado en la bahía el BIO Las Palmas proveniente de La base Juan Carlos I. Con el objeto de celebrar el cierre de la base, se ha ofrecido una cena a la que han asistido personal del buque y el Jefe de la Juan Carlos I acompañado de personal técnico de la citada base.



11 de marzo del 2006

ACTIVIDADES DE CAMPAMENTO

El día ha amanecido cubierto pero sin precipitaciones.

- El representante de medioambiente ha acompañado a la capitán Villacampa en sus tareas de inspección de los procedimientos y datos del Sistema de Gestión Ambiental de la Base.
- Desde primera hora se ha procedido al barqueo del material de la base. A las 11:00 horas, y con el empleo de una embarcación del BIO se ha llevado a cabo un reconocimiento general con el personal de la DIVOPE de los principales enclaves de la isla: Lobera de Punta Collins, Bahía Balleneros, Glaciar Negro y Caleta Péndulo.
- A las 16:00 se ha desmontado el pantalán empleado para los barqueos, procediendo a guardarlo en los contenedores almacén.
- A las 17:00, y con la presencia de una representación del BIO y de la base JCI , se arriado la bandera española en la Base Gabriel de Castilla.
- A las 18:30 horas, tras cerrar la totalidad de los módulos, el personal de la Base ha abandonado la base y embarcado en el BIO, con lo que da por finalizada su presencia.

OTRA INFORMACIÓN DE INTERES

Hoy acaba la campana antártica 2005-2006. Como Jefe de la misma no puedo dejar pasar esta ocasión para transmitir lo que siento:

Gracias a todos.

Gracias por vuestro trabajo. Día a día, con vuestra dedicación y entrega me habéis dado una lección de compromiso que no olvidaré. Gracias.

Gracias por vuestra generosidad. En todo momento, ante cualquier tarea, me habéis enseñado lo importante que es poder contar con todos. Saber que estabais ahí ha sido un privilegio. Vuestra actitud es, para mí, un ejemplo a seguir. Gracias.

Gracias por vuestras enseñanzas. Desde las explicaciones sobre proyectos, hasta el inescrutable secreto del cebado de las bombas, todos me habéis enseñado. De todos he aprendido... Mucho.

Gracias por ello.

Gracias por vuestras charlas, por vuestras sonrisas, por vuestra amistad. Los buenos momentos que me habéis brindado se han clavado para siempre en mi vida. Ha sido una inmensa suerte conoceros y, aunque a buen seguro la vida no nos ofrezca otra Decepción para nosotros, os aseguro que nunca los olvidaré.

Gracias de corazón.

Para mí, ha sido un gran honor el haber trabajado con vosotros. El haber recibido tanto...

Siempre estaré en deuda con vosotros.

Un fortísimo abrazo,

El Jefe

