

## 27 de enero de 2024

### Día 28: Vuelta del buen tiempo.

### 1. ESTADO DE PERSONAL (CIVIL Y MILITAR).

TOTALES	NÚMERO
PERSONAL MILITAR	13
PERSONAL CIENTÍFICO	22
TOTAL	35

### 2. SITUACIÓN METEOROLÓGICA.



#### Predicción D B.A.E "GABRIEL de CASTILLA"

Elaborada a las 8h del día 27/01/2024

Predicción válida para el sábado 27 de enero de 2024

PLAZO (hora local)	00 - 03	03 - 06	06 - 09	09 - 12	12 - 15	15 - 18	18 - 21	21 - 24
NUBOSIDAD								
METEOROS				30% nieve aguanieve			30% nieve aguanieve	
BASE NUBES (m)				100 - 200	200 - 400	200 - 400	100 - 200	100 - 200
VISIBILIDAD (Km)				2 - 4	> 5	> 5	2 - 4	> 5
DIR. VIENTO				SE ->S	S->W	WNW	WNW	WNW
VEL VIENTO	KT			12	12	13	14	12
	KM/H			21	23	25	25	24
RACHA MAX	KT			15	16	17	18	15
	KM/H			29	29	32	35	29
OLEAJE	Mar de viento (GdC) (GdC) m			Rizada	Marejadilla	Marejadilla	Marejadilla	Marejadilla
	(5km) m			0.1	0.2	0.2	0.3	0.2
Tmín / Tmáx (°C)	1°C / 3°C							
COMENTARIOS								

### 3. ACTIVIDADES.

La sustancial mejora de las condiciones meteorológicas ha permitido volver a la actividad después de varios días difíciles. Así, ha habido diversos apoyos a los proyectos. Movimiento en embarcación a Caleta péndulo, donde el proyecto VIVOTEG ha instalado un generador en la playa. RADIANT a Bahía Teléfono y UCA a Bahía Teléfono, Obsidianas, Lago Escondido y Colatinas.

Hoy, sábado, no ha habido videoconferencias con colegios.

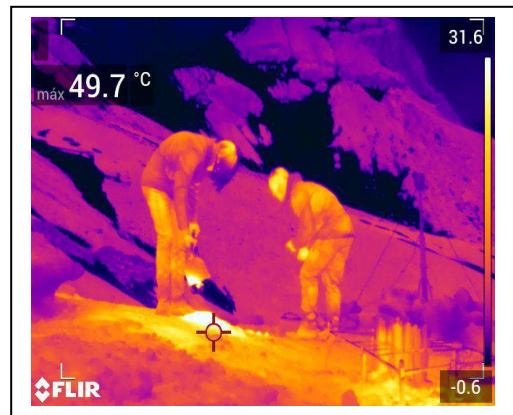
- Actividad científica.

## PERPANTAR

Hoy, finalmente, se ha podido trabajar en la pingüinera. En esta ocasión hemos sido acompañados por el equipo de RTVE. Una vez allí, se han hecho entrevistas a parte del equipo. Terminadas las entrevistas y la grabación de imágenes, los miembros de RTVE regresaron a la base, junto con el equipo de virólogos, mientras que el resto de PERPANTAR continuó con la búsqueda de GPS loggers. Se ha localizado un individuo y podido tomar muestras de él y sus pollos, pero no se ha podido encontrar el GPS logger que falta. Se ha continuado el trabajo con la cámara de eventos.

## IGN

Se ha comprobado el nivel de actividad volcánica. Todo sigue en los valores normales. El equipo de termometría ha sido trasladado hasta Cerro Caliente. Se ha instalado sobre la anomalía térmica, junto con los equipos de otras instituciones. Debido al sustrato duro de roca, los sensores se han colocado a una profundidad máxima de 40 cm bajo el suelo. Los siguientes están a 30 y 20 cm de profundidad. Las medidas en campo se hicieron con cámara térmica, para así localizar la zona con mayor anomalía térmica. Los datos han comenzado a transmitir hasta la base correctamente. Por otra parte, se fue a reparar la estación de vigilancia de C70, debido a que esta dejó de transmitir datos. Los mantenimientos anteriores indicaban que el problema más probable era un error en la antena WiFi. Por ello, al observar los desperfectos provocados por las inclemencias climáticas, se procedió a su sustitución. Actualmente, la antena funciona correctamente, recuperando la información no transmitida, así como los datos en tiempo real.



## GEO2OCEAN

Se han trasladado dos equipos GPS desde los vértices TELE, en bahía Teléfono y BOMB, en caleta Extremadura, a los vértices COLA en Colatinas y LAG3, próximo a la base. Se han instalado otros dos equipos GPS en marcas de nivelación de la línea número 2, que se encuentra en la zona de la playa de las Obsidianas. Aprovechando el viaje en zodiac hemos pasado cerca de la boya oceanográfica del IHM para comprobar su estado tras los fuertes vientos de estos días. La boya ha aguantado muy bien el temporal. De hecho, nos confirman desde España que, cuando la red está disponible, se reciben perfectamente todos los datos oceanográficos registrados. Hay que constatar que los datos en tiempo real confirman la gran exactitud de las predicciones de mareas que coinciden prácticamente al cien por cien con los registros siendo las pequeñas diferencias detectadas debidas a la meteorología.



## RADIANT

Se llevó a cabo el muestreo para el monitoreo de las playas de Puerto Foster en la ensenada de Teléfono. Se midió la cantidad de algas acumuladas en la playa, el flujo de CO<sub>2</sub> y se tomaron muestras de sedimento para el análisis de nutrientes inorgánico, C y N. Por la tarde se seleccionó la mayor talla posible de los anfípodos recogidos el día anterior (*Gondoneia antártica*) y se cortaron y pesaron fragmentos de macroalgas, siendo a continuación irradiados durante 5 h con UVA y UVB. Una vez distribuido este material en sus correspondientes contenedores, se añadieron 10 anfípodos en cada matraz, dándose así comienzo al experimento de consumo en mesocosmos en las instalaciones de la BAE. Esta fase del experimento durará 24h. Como todos los días, avanzamos con el procesado de las muestras de agua y sedimento provenientes del monitoreo de las playas de Puerto Foster y del experimento en playa Fumarolas sur (pesado, secado, filtrado, extracción de nutrientes, etc).



## VIVOTEG

Los tres investigadores del equipo de VIVOTEG salieron en zodiac con todo el material necesario hasta Caleta Péndulo para instalar dos nuevos generadores en zonas intermareal; uno que quedará totalmente sumergido y otro que sólo la parte del suelo. Los generadores se instalaron aprovechando la marea baja y se estuvo todo el día caracterizando el comportamiento de los dos prototipos durante el proceso de subida de la marea. Los resultado han sido muy satisfactorios, observando que es



muy favorable que el foco caliente esté cubierto de agua, mientras que no se han observado influencia en la parte fría.



## DOCUMENTAL TVE

El equipo se ha desplazado a la pingüinera de Punta Descubierta junto con el personal de PERPANTAR, donde se han tomado multitud de imágenes y realizado varias entrevistas a los miembros de dicho proyecto. Posteriormente se han desplazado a la base, continuado con la toma de recursos durante el desplazamiento por el Collado Vapor.

## 4. OTRA INFORMACION DE INTERES.

Distancia embarcaciones (Km)	632 km
Distancia tierra (Km)	123 km

- Videoconferencias: **93**
- Pingüinos apadrinados: **20.079**

Semáforo **VERDE**

**Muchas gracias.**

[https://twitter.com/Antartica\\_ET](https://twitter.com/Antartica_ET)

<https://antartida.defensa.gob.es/acceda/apadrinamiento>

[Home - Duchenne Parent Project España \(duchenne-spain.org\)](http://Home - Duchenne Parent Project España (duchenne-spain.org))

Base Antártica Española "Gabriel de Castilla"

Isla Decepción, 27 de enero de 2024

El Teniente Coronel Jefe de Base

Ángel Alberto Prado Bárez